

Handlingsprogram

För förebyggande verksamhet och räddningstjänst från 2022
enligt Lagen (2003:778) om skydd mot olyckor

Dnr: 2021-001091



Innehållsförteckning

1	Inledning.....	5
1.1	Bakgrund	6
1.2	Framtid.....	6
1.2.1	Räddsam YZ.....	6
1.3	Syfte.....	7
1.4	Förkortningar som används i dokumentet	8
2	Beskrivning av medlemskommunerna	9
2.1	Övergripande	9
2.2	Bergs kommun.....	12
2.3	Bräcke kommun.....	12
2.4	Härjedalens kommun	13
2.5	Krokoms kommun	14
2.6	Ragunda kommun.....	14
2.7	Strömsunds kommun	15
2.8	Östersunds kommun	15
2.9	Förväntad samhällsutveckling och demografi	16
3	Styrning av skydd mot olyckor	18
4	Risker	19
4.1	Övergripande	19
4.1.1	Geografi och befolkning.....	19
4.1.2	Näringsliv och infrastruktur	20
4.1.3	Klimat.....	20
4.1.4	Farlig verksamhet.....	21
4.1.5	Potentiella större olyckor	22
4.1.6	Höjd beredskap.....	23
4.1.7	Övergripande insatsstatistik	23
4.2	Brand i byggnad.....	24
4.2.1	Brand i bostad.....	28
4.2.2	Dödsbränder	28
4.3	Brand utomhus.....	29
4.3.1	Brand i skog och mark	30
4.4	Trafikolycka.....	31

4.5	Olycka med farliga ämnen.....	33
4.6	Naturolycka	33
4.7	Drunkning.....	34
5	Värdering.....	35
6	Mål	37
6.1	Mål 1 – Den enskilde har förmåga att ta ansvar för sitt brandskydd.....	38
6.2	Mål 2 – Bidra till ett hållbart och säkert byggande avseende brandskydd och riskhänsyn.....	38
6.3	Mål 3 – Räddningstjänsten har en god operativ förmåga med kompetens, teknik och bemanning, anpassad utifrån riskbilden	39
6.4	Mål 4 – Främja rekrytering och stimulera till fortsatt anställning för RiB-anställda ...	39
6.5	Mål 5 – Räddningstjänsten är förberedd på att möta framtida risker kopplade till ny teknik och klimatförändringar	39
6.6	Mål 6 – Räddningstjänsten ska stärka sin förmåga att verka vid kriser och höjd beredskap.....	39
7	Förebyggande – förmåga och verksamhet	40
7.1	Tillsyn.....	40
7.2	Stöd till den enskilde	41
7.3	Rengöring och brandskyddskontroll.....	41
7.4	Övriga förebyggande åtgärder	42
7.4.1	Skydd mot andra olyckor än bränder	42
7.4.2	Eldningsförbud utomhus	43
7.4.3	Plan- och byggärenden	44
7.4.4	Ordningslagsärenden och serveringstillstånd.....	44
7.4.5	Lag (2010:1011) om brandfarliga och explosiva varor (LBE)	44
7.4.6	Anlagd brand i skolor.....	44
7.4.7	Älvgrupper	45
8	Räddningstjänst – förmåga och verksamhet.....	46
8.1	Övergripande	46
8.1.1	Tillgång till egna resurser.....	46
8.1.2	Tillgång till resurser i samarbete med andra kommuner.....	49
8.1.3	Alarmering av räddningsorganet.....	50
8.1.4	Brandvattenförsörjning.....	50
8.1.5	Tid från att larmet inkommer till 112 till att första kommunala räddningsresurs når olika delar av kommunen, inklusive larmhanteringen (responstid).....	51
8.1.6	Överlåtande åt annan att vidta inledande begränsade åtgärder	51

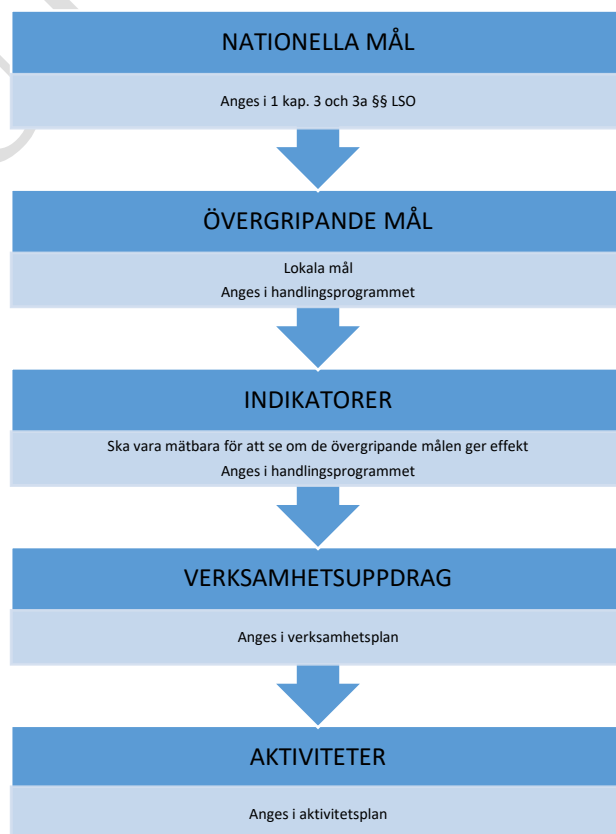
8.1.7	Samverkan med andra aktörer	52
8.1.8	Varning och information till allmänheten	53
8.2	Beskrivning per olyckstyp	54
8.2.1	Brand i byggnad	55
8.2.2	Brand utomhus	57
8.2.3	Trafikolycka	59
8.2.4	Olycka med farliga ämnen	60
8.2.5	Naturolycka	63
8.2.6	Drunkning	66
8.3	Ledning i räddningstjänsten	68
8.4	Samtidiga och omfattande räddningsinsatser	69
8.5	Räddningstjänst under höjd beredskap	70
9	Uppföljning, utvärdering och lärande	72
9.1	Mål- och styrkedja	72
9.2	Olycksundersökning enligt LSO	73
Bilaga A. Dokumentförteckning		74
Bilaga B. Beskrivning av samråd		76

1 Inledning

Detta dokument utgör Jämtlands räddningstjänstförbunds (JRF) handlingsprogram för förebyggande verksamhet och för räddningstjänst enligt 3 kap. 3 och 8 §§ i lag (2003:778) om skydd mot olyckor (LSO). JRF är ett kommunalförbund som lyder under en direktion bestående av förtroendevalda politiker från medlemskommunerna. Medlemmar i kommunalförbundet är kommunerna Berg, Bräcke, Härjedalen, Krokom, Ragunda, Strömsund och Östersund. JRF:s verksamhet regleras i beslutad förbundsordning som är ett avtal mellan förbundet och medlemskommunerna. Förbundsordningen utgör ett ramverk för JRF:s verksamhet och fastställs av medlemskommunerna. Enligt gällande förbundsordning åligger det JRF att upprätta ett handlingsprogram för verksamheten i samverkan med ägarna. Handlingsprogrammet ska uppdateras och beslutas av direktionen vid varje större förändring eller minst en gång per mandatperiod.

Inom en kommun inträffar många oönskade händelser i form av olyckor som föranleder en räddningsinsats. Kommunen har till uppgift att identifiera dessa möjliga händelser och analysera vilket behov av förmåga som föreligger för att både förebygga och hantera dessa händelser när de inträffar. Som underlag till detta handlingsprogram finns en riskanalys som togs fram 2019. I denna har riskbilden för förbundet analyserats med avseende på risker som kan leda till räddningsinsatser enligt 1 kap. 2 § LSO.

LSO är en målstyrd lagstiftning med en övergripande intention om att färre människor ska omkomma eller skadas, till följd av brand eller andra olyckor, och att skador på egendom och miljö ska minska. LSO är uppbyggt kring ett överordnat nationellt mål samt nationella mål för både den förebyggande verksamheten samt för räddningstjänstverksamheten (den skadeavhjälpanande verksamheten). Kommunerna är skyldiga att upprätta handlingsprogram som ska innehålla lokala mål som syftar till att uppnå de nationella målen. För att uppnå dessa nationella mål beslutar varje kommunal räddningstjänstorganisation om ett antal egna mål. JRF har valt att bryta ned de nationella målen i övergripande lokala mål med tillhörande indikatorer, vilka redovisas i avsnitt 0 i aktuellt handlingsprogram. I verksamhetsplaner och aktivitetsplaner bryts målen sedan ned ytterligare i aktiviteter och åtgärder som ska genomföras för att uppnå de övergripande målen. Alla underliggande mål och aktiviteter strävar efter att uppnå de nationella målen.



Figur 1 Målstruktur

1.1 Bakgrund

Den första mars 2004 bildades Norra Jämtlands Räddningstjänstförbund som då ägdes av Östersunds, Krokoms och Strömsunds kommuner. Den första januari 2010 utökades förbundet i och med att kommunerna Berg och Bräcke anslöt sig och i samband med detta ändrades även namnet till Jämtlands räddningstjänstförbund (JRF). 2012 gick Ragunda kommun med i förbundet och 2015 anslöt sig även Härjedalens kommun. Det är dessa sju kommuner som idag utgör JRF:s medlemskommuner och som omfattas av detta handlingsprogram.

I augusti 2020 tecknades ett samverkansavtal mellan JRF och Åre kommun avseende samverkan kring ett gemensamt ledningssystem. Avtalstiden sträcker sig från och med 2021-01-01 till och med 2022-12-31. I avtalet framgår det även att förutsättningarna för ett fortsatt arbete, där Åre kommun eventuellt ansöker om medlemskap i JRF, ska utredas under avtalstiden. Samverkansavtalet indelas i två faser – fas 1 är införandet av ett gemensamt ledningssystem och fas 2 är övrig räddningstjänst och förebyggande arbete. Fas 1 började gälla från 2021-01-01 och Åre kommun ingår numera i JRF:s ledningssystem.

1.2 Framtid

Den samverkan, avseende systemledning, som inleddes 2021 med Åre kommun fortgår med övriga verksamhetsanknutna uppgifter såsom drift och underhåll, operativa insatser, kompetensutveckling och förebyggande arbete. Målsättningen med samverkan är att under avtalsperioden, som sträcker sig fram till 2022-12-31, utvärdera ett samgående av räddningstjänsterna.

1.2.1 Räddsam YZ

Efter Västmanlandsbranden 2014 och skogsbrandssommaren 2018 har flera statliga utredningar, på uppdrag av regeringen, bedrivits för att komma fram till vilka lärdomar som ska dras med utgångspunkt från räddningsinsatserna som då bedrevs. De två senare utredningarna har i sina betänkanden tydliggjort vikten av ständigt fungerande övergripande ledning hos räddningstjänsterna.

Förändringar i lagen (2003:778) om skydd mot olyckor har därefter genomförts som ställer krav på tillgång till sådana funktioner för samtliga räddningstjänstorganisationer i landet. Eftersom det endast är de allra största räddningstjänsterna som själva klarar av lagkravet, har räddningstjänsterna i Jämtlands och Västernorrlands län valt en modell med ett gemensamt räddningsledningssystem. Ett system som benämns Räddsam YZ. Första steget har varit inrättande av länsvisa räddningsledningssystem vars kapacitet stärks genom tvålänssamarbetet.

Syftet med Räddsam YZ är att samtliga räddningstjänstorganisationer i de två länen ska ha tillgång till ett ledningssystem med hög kapacitet och förmåga att hantera såväl vardagshändelser som omfattande, mer komplexa eller många samtidiga räddningsinsatser. I ett kommande steg planeras för ett utökat räddningsledningssamarbete med räddningstjänstorganisationer i de sex nordligaste länen, vilket medger ett ännu effektivare nyttjande av ledningsresurserna främst vid mycket stora händelser.

Förmågan att snabbt organisera och växla upp nivån på operativa insatser förbättras betydligt genom Räddsam YZ. I detta ligger bland annat att resursanvändning och –fördelning effektiviseras, kompetens inom operativ ledning stärks samt i övrigt tillgång till ett robust och

uthålligt ledningssystem. Med Räddsam YZ ges räddningstjänsterna i mellersta Norrland tillgång till ytterligare räddningsresurser i såväl vardag som kris. Räddningsledningssystemet förfogar över samtliga operativa resurser i de båda länen för att på ett effektivt sätt nyttja dessa där de behövs som bäst. Att systemet drivs gemensamt är ett stöd för räddningstjänstorganisationerna i att kunna ta det operativa ansvaret inom sina respektive geografiska områden.

Räddsam YZ är ett räddningsledningssystem med samma struktur och rutiner för hela det geografiska området. Rutiner tydliggörs för att ta emot respektive ge förstärkningar i förhållande till andra regionala räddningsledningssystemens geografiska områden samt nationellt och internationellt.

Inre ledningsresurser i systemet – vakthavande befäl samt larm- och ledningsbefäl – arbetar från en räddningscentral lokaliserad till två platser, Sundsvall och Östersund. I beredskap finns en vakthavande räddningschef. Ansvaret för att driva systemet är räddningstjänstorganisationernas räddningschefer tillsammans med en driftansvarig och en regional ledningsutvecklare.

Inrättande av Räddsam YZ har föregåtts av att räddningstjänstorganisationerna har definierat roller, mandat och ansvar avseende arbetet i systemet. Genom räddningsledningssystemet samordnas arbetssätt, tekniska stödsystem, styrdokument och kompetensutveckling. En ständigt pågående utveckling av systemet är en förutsättning för att över tid kunna hålla både en hög kvalitet och kapacitet på ledningsarbetet.

Räddsam YZ drivs enligt Myndigheten för samhällsskydd och beredskaps (MSB:s) riktlinjer för ett nationellt enhetligt ledningssystem (ELS). Systemet har förberetts sedan år 2020 och är i drift under 2022.

1.3 Syfte

Syftet med handlingsprogrammet är att på ett översiktligt sätt beskriva JRF:s arbete med att hantera olyckor som kan leda till räddningsinsatser. Handlingsprogrammet ska presentera målsättningar med arbetet att hantera olyckor som kan leda till räddningsinsatser - både det förebyggande och det operativa arbetet. Genom detta ska programmet också kunna fungera som ett underlag för redovisning, uppföljning, utvärdering och utveckling av arbetet samt stimulera den politiska debatten och ställningstagandet vad gäller skydd mot olyckor.

Utöver att fungera som ett internt styrdokument är förhoppningen att dokumentet ska beskriva för kommuninvånare och andra intressenter vilket skydd mot olyckor invånare i förbundets medlemskommuner kan förvänta sig och vilka förväntningar som finns på den enskilde.

1.4 Förkortningar som används i dokumentet

I texten förekommer följande förkortningar:

AL	Arbetsledare
Bm	Brandman
ELS	Enhetligt ledningssystem
FBE	Förordning (2010:1075) om brandfarliga och explosiva varor
FIB	Första insatsbefäl
FIP	Första insatsperson
FSO	Förordning (2003:778) om skydd mot olyckor
GRIB	Grundutbildning för räddningspersonal i beredskap
IVPA	I Väntan På Ambulans
JRF	Jämtlands räddningstjänstförbund
LBE	Lag (2010:1011) om brandfarliga och explosiva varor
LSO	Lag (2003:778) om skydd mot olyckor
MSB	Myndigheten för samhällsskydd och beredskap
OA	Områdesansvarig
RAKEL	Digitalt radiokommunikationssystem
RCB	Räddningschef i beredskap
RIB	Räddningspersonal i beredskap
RL	Räddningsledare, befäl som leder räddningsinsats på delegation från räddningschef
RUB	Påbyggnadsutbildning i räddningstjänst för brandingenjörer
RVR	Restvärderäddning – insatser för att bryta följdskador efter en olycka.
SA	Stationsansvarig
SAMS	SAving More lives in Sweden, ett projekt kopplat till hjärtstoppslarm.
SKR	Sveriges Kommuner och Regioner
SL	Styrkeledare
SMO	Skydd mot olyckor. Tvåårig utbildning för brandmän.
SRV	Statens räddningsverk (del av MSB sedan 2009)
UAS	Unmanned aircraft system, i dagligt tal kallat drönare.
YB	Yttre befäl

2 Beskrivning av medlemskommunerna

2.1 Övergripande

De kommuner som ingår i JRF och därmed omfattas av detta handlingsprogram utgör sju av de totalt åtta kommunerna i Jämtlands län. Tillsammans har kommunerna en befolkning på drygt 119 000 personer och en yta på cirka 45 500 km².¹ Fördelat på ytan ger det en befolkningstäthet på cirka 2,9 invånare/km². Detta i jämförelse med rikssnittet på 25,5 invånare/km² visar att förbundet är glest befolkat². Jämtlands län är ett landsbygds-län där ungefär 60 procent av invånarna bor utanför Östersund. Östersund är den största tätorten samt förbundets och länets enda stad med drygt 52 800 invånare³. Utöver Östersund finns det många mindre tätorter med stor geografisk spridning.

Förbundet i helhet har de senaste åren haft en ökning av antal invånare⁴. Mellan kommunerna finns det dock skillnader i befolkningstillväxten. I kommunerna Bräcke, Härjedalen, Ragunda och Strömsund kunde det under 2020 ses en minskning av befolkningen medan Bergs, Krokoms och Östersunds kommuner hade en ökning. Medlemskommunerna hade under år 2020 alla relativt höga medelåldrar jämfört med rikets medelålder samma år, vilken var 41,4 år. Endast Krokoms och Östersund ligger någorlunda nära rikets medelålder.⁵

Andelen bebyggd mark inom förbundet är knappt 1,2 procent, i jämförelse med rikets 2,9 procent.⁶ Flera av förbundets kommuner har liknande landskap med stor andel naturmark i form av fjällområden, myr, skog och vatten. De östra delarna domineras av skog och i de västra delarna, som gränsar till Norge, återfinns fjällkedjan Skanderna. I hela Jämtlands län finns totalt 280 mil åar och älvar, och cirka 17 000 sjöar med en yta av 4500 km², varav närmare 3800 km² av dem ligger inom förbundet.⁷ Stora delar av länets älvar är reglerade med dammar och en stor del av Sveriges vattenkraft produceras i förbundet. De största älvarna är Indalsälven, Ljungan och Ljusnan. Landskapet i förbundet ger möjlighet till mängder av friluft- och sportaktiviteter vilket bidrar till mycket turism i flertalet av kommunerna.

Näringslivet i Jämtlands län domineras av små och medelstora företag med fokus på kunskapsintensiva- och/eller servicetjänster. Det finns stora skogstillgångar i länet och en betydande andel av arbetstillfällena kommer från skogsbruk och träförädling, framförallt från sågverk. Avsaknaden av tyngre tillverkningsindustri innebär färre transporter av farliga ämnen inom länet och mindre sannolikhet för komplexa räddningsinsatser inom industrier. Skogsbruk och jordbruk är dock branscher med förhållandevis frekventa arbetsplatsolyckor även om de enskilda olyckorna ur ett samhällsligt perspektiv har begränsad konsekvens.

¹ <https://www.statistikdatabasen.scb.se/>. Hämtad 2021-06-30.

² Ibid.

³ <https://www.scb.se/hitta-statistik/statistik-efter-amne/miljo/markanvandning/tatorter/pong/tabell-och-diagram/statistiska-tatorter-2018-befolkning-landareal-befolkningstathet-per-tatort/>. Hämtad 2021-07-06.

⁴ Årsredovisning 2020, Länsstyrelsen Jämtlands län, 2021.

⁵ <https://www.statistikdatabasen.scb.se/>. Hämtad 2021-06-30.

⁶ <https://www.statistikdatabasen.scb.se/>. Hämtad 2021-07-06.

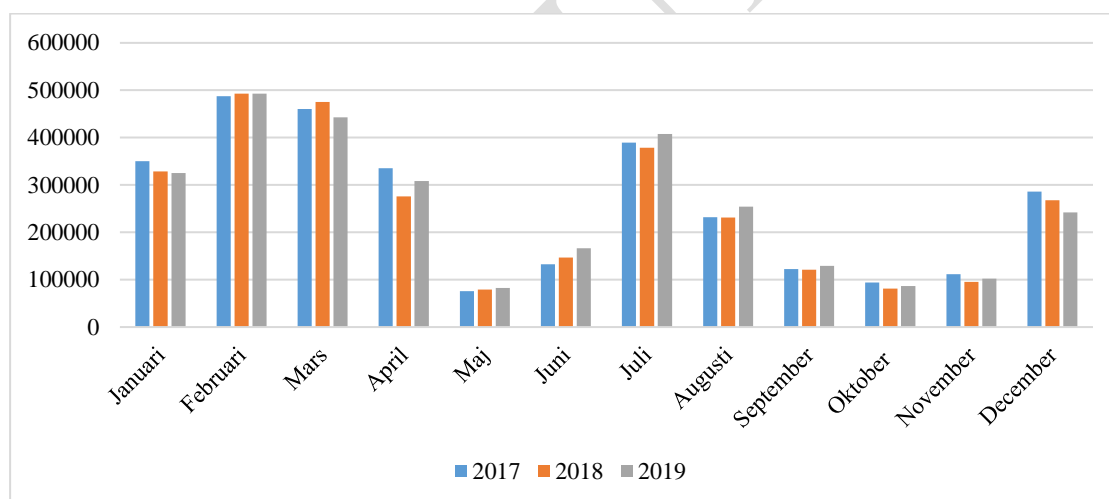
⁷ Analys av landsbygden i Jämtlands län – Regional SWOT inför Landsbygdsprogrammet 2014 – 2020, Länsstyrelsen Jämtlands län, 2013.

En stor andel arbetstillfällen har också koppling till turism- och besöksnäring med anledning av att det inom länet finns en stor säsongsbaserad turistnäring. För hela Jämtlands län är andelen av Sveriges totala turistomsättning strax under 4 procent. Som jämförelse bor det cirka 1,3 procent av Sveriges invånare i länet. Baserat på hela Region Jämtland Härjedalens inkomster från turismen genererar den totalt nästan 8 000 helårsarbeten. Fjällkedjan i väst lockar många besökare och av kommunerna i förbundet hade Härjedalen flest antal gästnätter under 2019. Majoriteten av dessa spenderades under vinterhalvåret.⁸ I nedanstående tabell redovisas antal gästnätter i Jämtlands län för tidsperioden 2013 – 2020.

Tabell 1 Antal gästnätter för samtliga hotell, stugbyar, vandrarhem, campingar, förmedlade privata stugor och lägenheter i Jämtlands län

År	2013	2014	2015	2016	2017	2018	2019	2020
Totalt antal gästnätter	2,44 miljoner	2,60 miljoner	2,92 miljoner	3,00 miljoner	3,08 miljoner	2,97 miljoner	3,04 miljoner	2,35 miljoner

Statistiken i tabellen ovan och diagrammet nedan är hämtad från Tillväxtverket/SCB:s inkvarteringsstatistik och avser gästnätter för samtliga hotell, stugbyar, vandrarhem, campingar, förmedlade privata stugor och lägenheter i hela Jämtlands län.⁹



Figur 2 Antal gästnätter i Jämtlands län 2017 – 2019 fördelat per månad¹⁰

Jämtlands län har den högsta genomsnittliga körsträcka per person och år i Sverige.¹¹ Detta troligtvis på grund av den stora ytan, tätorternas geografiska spridning och den glesa befolkningstätheten. En stor del av befolkningen arbetspendlar som resultat av de stora avstånden mellan tätorterna, samt det faktum att de övriga tätorterna är relativt små och inte erbjuder samma arbetsmöjligheter som staden Östersund.¹²

⁸ https://jht.se/wp-content/uploads/2020/07/TURISTFAKTA-2020_web.pdf. Hämtad 2021-06-22.

⁹ https://www.statistikdatabasen.scb.se/pxweb/sv/ssd/START_NV_NV1701_NV1701A/NV1701T910Ar/table/tableViewLayout1/#. Hämtad 2021-09-21.

¹⁰ https://www.statistikdatabasen.scb.se/pxweb/sv/ssd/START_NV_NV1701_NV1701B/NV1701T910M/table/tableViewLayout1/. Hämtad 2021-09-21.

¹¹ Årsredovisning 2020, Länsstyrelsen Jämtlands län, 2021.

¹² Analys av landsbygden i Jämtlands län – Regional SWOT inför Landsbygdsprogrammet 2014 – 2020, Länsstyrelsen Jämtlands län, 2013.

Genom förbundet går två europavägar, E14 och E45. E14 löper mellan Sundsvall och Trondheim, och E45 mellan Göteborg och Karesuando i Kiruna. Även riksväg 87 mellan Östersund och Örnköldsvik, och riksväg 84 mellan Hudiksvall och den norska gränsen, utgör två större transportstråk.¹³ Inom förbundets geografiska område finns även tre järnvägsstråk; Mittbanan och Stambanan, vilka regelbundet trafikeras med gods- och persontrafik, samt Inlandsbanan med mestadels godstrafik. Det finns även två flygplatser med reguljär flygtrafik i länet. Åre Östersund Airport är belägen på Frösön i Östersunds kommun och har både inrikes- och utrikesflygningar samt utgör Sveriges åttonde största flygplats¹⁴. Härjedalen Sveg Airport återfinns utanför Sveg i Härjedalens kommun och genomför ett par avgångar per dag till Stockholm-Arlanda dock med periodvisa uppehåll under året. Utöver dessa två finns ett antal mindre flygplatser utan reguljär trafik.

¹³ Riskanalys, Jämtlands räddningstjänstförbund, 2019.

¹⁴ <https://samuelssonsrapport.se/vilka-ar-sveriges-10-storsta-flygplatser/>. Hämtad 2021-08-13.

2.2 Bergs kommun

Bergs kommun har en yta på cirka 5700 km² och drygt 7 100 invånare. Kommunen sträcker sig från förbundets östra till västra delar. I SKR:s kommungruppsindelning klassas Bergs kommun som grupp B5, *lågpendlingskommun nära större stad*. Kommunen har sin huvudsakliga utpendling till Östersund, dock pendlar mindre än 40 procent av den sysselsatta nattbefolkningen. Centralorten Svenstavik har drygt 1 000 invånare och ligger vid den sydliga spetsen av Storsjön. Förutom centralorten finns de övriga tätorterna Hackås, Hoverberg, Klövsjö, Myrviken, Rätan och Åsarna.¹⁵ Hackås är kommunens näst största tätort med cirka 530 invånare. Under 2018 bodde cirka 39 procent av kommunens befolkning i någon av tätorterna, vilket då var lägst andel boende i tätort i Sverige.¹⁶

- Invånarantal: 7 100
- Areal: 5 700 km²
- Kommuntyp enl. SKR: B5

Naturen skiljer sig mycket åt, från skogsland till fjällområden. I kommunen finns bland annat de välkända Helagsfjället och turistorter så som Klövsjö, Storhogna, Ljungdalen och Åsarna. Bergs kommun är en av landets mest fritidshustäta kommuner.

Besöksnäringen är en av de viktigaste bas- och tillväxtnäringarna i Bergs kommun, och kommunen har drygt 1,2 miljoner gästnätter per år. Bergs kommun har dessutom fler än 1 300 företag och ett av Jämtlands starkast växande näringsliv. Kommunen är bland de tio mest företagsamma kommunerna i landet, här driver dubbelt så många personer företag jämfört med snittet för landet.¹⁷ Genom Bergs kommun har E45 samt Inlandsbanan en del av sin sträckning.

När SCB släppte befolkningsstatistiken för 2020 stod det klart att Bergs kommun haft den största befolkningsökningen på 30 år.¹⁸ Kommunen släpper därmed tomter i flertalet av tätorterna för att möjliggöra bostadsbyggande och tillväxt.¹⁹

2.3 Bräcke kommun

I Bräcke kommun bor cirka 6 200 invånare fördelat på strax över 3400 km² vilket gör att det är en av förbundets minsta kommuner. Likt Bergs kommun faller kommunen in under grupp B5 i SKR:s kommungruppsindelning, *lågpendlingskommun nära större stad*. Bräcke, Gällö, Kälarne och Pilgrimstad utgör kommunens fyra tätorter. Bräcke, med sina knappt 1 500 invånare är kommunens största tätort och centralort. Av de övriga tätorterna är Gällö störst med drygt 690 invånare. Cirka 48 procent av invånarna bor i någon av de fyra tätorterna.

- Invånarantal: 6 200
- Areal: 3 400 km²
- Kommuntyp enl. SKR: B5

¹⁵ www.berg.se/kommunochpolitik/omkommunen/kommunfakta.4.2a948e2414c4aa4dd9a20245.html. Hämtad 2021-07-14.

¹⁶ www.scb.se/hitta-statistik/sverige-i-siffror/miljo/tatorter-i-sverige/. Hämtad 2021-07-14.

¹⁷ <https://www.bergsliv.se/jobb.html>. Hämtad 2021-07-30.

¹⁸ <https://www.berg.se/kommunochpolitik/nyheter/storstabefolkningsokningenpa30aribergskommun.5.598176da177ed64083f1f94.html>. Hämtad 2021-08-13.

¹⁹ <https://www.berg.se/byggaboochmiljo/nyhetsarkivbyggabo/forvantadbyggboochstorefterfraganpatomteriberg.5.dbd98701781569a7526fbd.html>. Hämtad 2021-08-03.

Kommunen ligger i förbundets östra delar och landskapet domineras av mycket stora arealer barrskog. Centralorten Bräcke ligger intill Revsundssjön, vilken sträcker sig mellan Gällö och Bräcke. Genom kommunen passerar E14 samt järnvägarna Stambanan och Mittbanan. I Bräcke kommun finns Mid Sweden 365, världens längsta skidtunnel i ett berg, belägen i en före detta försvarsanläggning.

Skogsbruk har varit en stor del av kommunens näringsliv och trots en signifikant minskning har skogen ännu stor betydelse då hänsyn tas till transport och vidareförädling. I Bräcke kommun finns en del mekaniska industrier. Utanför tätorten Kälarne finns träindustrin Octowood, förbundets enda industri som är klassad som en så kallad Sevesoanläggning.²⁰

2.4 Härjedalens kommun

Härjedalens kommun har en yta på 11 400 km². Drygt 10 000 invånare bor i kommunen och cirka 66 procent av dessa bor i någon av de sju tätorterna Funäsdalen, Hede, Norr-Hede, Lillhärdal, Sveg, Ulvkälla och Vemdalen. Centralorten är Sveg, belägen intill Ljusnan vilket är en av förbundets största älvar. Sveg har cirka 2 500 invånare och Funäsdalen är näst störst befolkningsmässigt med strax över 1 000 invånare. I SKR:s kommungruppsindelning räknas Härjedalens kommun till gruppen C9, *landsbygdskommun med besöksnäring*.²¹

- Invånarantal: 10 000
- Areal: 11 400 km²
- Kommuntyp enl. SKR: C9

Härjedalens kommun är landets högst belägna kommun. I östra delarna är landskapet dominerat av skog och i väster finns fjällmassiven. Bland annat Funäsdalsfjällen, Lofsdalen och Vemdalen lockar stora mängder besökare under både sommar och vinter och turismen är där basen för sysselsättningen.²² Av kommunerna i förbundet hade Härjedalen flest antal gästnätter under 2019. Majoriteten av antalet gästnätter i Härjedalen spenderas under vinterhalvåret.²³ Österut i kommunen är industri, skogs- och jordbruk samt till viss del tjänsteföretag basen för sysselsättningen.

Utanför centralorten Sveg finns en av förbundets två flygplatser med reguljär flygtrafik, Härjedalen Sveg Airport. Flygplatsen har ett par avgångar till Stockholm-Arlanda Airport per dag, med periodvisa uppehåll under året. Inlandsbanan, E45 och riksväg 84 passerar genom kommunen.

²⁰

<https://www.bracke.se/byggaboochmiljo/planerochkartor/oversiktsplan/brackeoversiktsplan2003.4.73773db514ee2ab085a9a27.html?folder=19.73773db514ee2ab085a12859&sv.url=12.73773db514ee2ab085af4e1>. Hämtad 2021-07-20.

²¹ <https://www.herjedalen.se/uppleva-och-gora/turistinformation.html>. Hämtad 2021-07-21.

²² Ibid.

²³ https://jht.se/wp-content/uploads/1010/07/TURISTFAKTA-2020_web.pdf. Hämtad 2021-07-20.

2.5 Krokoms kommun

Krokoms kommun är befolkningsmässigt näst störst i förbundet med knappt 15 000 invånare. Kommunen har en yta av drygt 6 100 km² och faller under grupp B4, *pendlingskommun nära större stad*.²⁴ Per definition innebär det att mer än 40 procent av den sysselsatta nattbefolkningen pendlar till, i detta fall, Östersund. Krokoms kommun har flest tätorter av förbundets medlemskommuner, totalt 11 stycken. Dessa är Aspås, Dvårsätt, Föllinge, Hissmofors, Krokoms, Nälden, Trångsviken, Vaplan, Ås, Åssjöns Norra Strand och Änge. Delar av Krokoms kommun tillhör även tätorten Östersund. Centralorten Krokoms belägen cirka 20 km nordväst om Östersund har knappt 1 900 invånare. I Krokoms kommun har utöver centralorten en till tätort över 1 000 invånare, vilken är Ås med cirka 1 500 invånare. Drygt 57 procent av befolkningen i kommunen bor i någon av tätorterna.

- Invånarantal: 15 000
- Areal: 6 100 km²
- Kommuntyp enl. SKR: B4

Kommunen är belägen norr om Storsjön och i de västra delarna finns fjällkedjan. Även här finns stora möjligheter till friluftsliv under både sommar och vinter vilket lockar turister. Genom kommunen passerar E14 och Mittbanan.

2.6 Ragunda kommun

Ragunda kommun är förbundets minsta kommun sett till antalet invånare, drygt 5 200 personer fördelade på omkring 2 500 km². Kommunen hör till grupp C8, *landsbygdskommun*, i SKR:s kommungruppsindelning. Det innebär att kommunen har ett lågt pendlingsmönster. 58,6 procent av invånarna bor i någon av de tre tätorterna Bispgården, Hammarstrand och Stugun. Hammarstrand är kommunens centralort och har cirka 1 100 invånare.

- Invånarantal: 5 200
- Areal: 2 500 km²
- Kommuntyp enl. SKR: C8

Genom kommunen löper Indalsälven. Landskapet är kuperat och varierat, och likt förbundets alla kommuner finns stora arealer skog. I Ragunda kommun finns det välkända Döda fallet, vilket är ett av de större dragplåstren för turism i kommunen. I övrigt lockar den thailändska paviljongen turister, vilket även Ammeråns dalgång gör där fiske är populärt.

Tätorten Bispgården är ett av Jämtlands starkaste industrisamhällen.²⁵ Där finns ett antal tunga industrier och tre vattenkraftverk.²⁶ Riksväg 87 och Stambanan har en del av sin sträckning genom Ragunda kommun.

²⁴ <https://krokom.se/kommun-och-demokrati/fakta-om-kommunen.html>. Hämtad 2021-10-13.

²⁵ <https://www.ragunda.se/download/18.7b84d12f142eb2b70bc41d/1389099420222/%C3%96versiktsplan%20Ragunda.pdf>. Hämtad 2021-07-20.

²⁶ <https://www.indalsleden.se/bispgarden/>. Hämtad 2021-07-20.

2.7 Strömsunds kommun

Strömsunds kommun är förbundets nordligaste och till ytan sett största kommun. Kommunen har drygt 11 400 invånare²⁷ fördelat på cirka 11 800 km². Naturen i kommunen består likt i flera av de andra medlemskommunerna av fjäll, sjöar, skogs- och jordbruksmark. Strömsunds kommun hör som Ragunda till grupp C8 i kommungruppsindelningen, det vill säga *landsbygds kommun*.

- Invånarantal: 11 400
- Areal: 11 800 km²
- Kommuntyp enl. SKR: C8

I kommunen finns sju tätorter. Dessa utgörs av Backe, Gäddede, Hammerdal, Hoting, Näs Viken, Rossön och centralorten Strömsund. Strömsund med drygt 3 700 invånare och Hammerdal med cirka 1 100 invånare är kommunens två enda tätorter med över 1 000 invånare. Genom kommunen passerar E45 och Inlandsbanan. Även väg 342, den så kallade Vildmarksvägen, löper genom kommunen. Vildmarksvägen är inte bara en viktig transportled mellan Norge och Sverige, utan även en stor turistattraktion då det är en av Sveriges högst belägna vägar.²⁸ I Strömsunds kommun finns cirka 1 100 företag, med tyngdpunkt inom industri, turism och handel.²⁹

2.8 Östersunds kommun

Östersunds kommun är befolkningsmässigt den största i förbundet med drygt 64 000 invånare och nästan 54 procent av alla förbundets invånare är bosatta i kommunen. Till ytan är kommunen dock minst med sina 2501 km². Här finns förbundets enda stad, Östersund, vilken har cirka 52 800 invånare. Övriga tätorter är Brunflo (ingår i Östersund), Fåker, Häggenås, Lit, Orrviken och Tandsbyn. 89 procent av befolkningen i kommunen bor i någon av tätorterna. Kommunen räknas in i grupp B3, *större stad*, i SKR:s kommungruppsindelning.

- Invånarantal: 64 000
- Areal: 2 501 km²
- Kommuntyp enl. SKR: B3

Östersunds kommun ligger i de centrala delarna av förbundet intill Storsjön, Sveriges till ytan femte största sjö. Kommunen präglas av öppet odlat landskap och stora naturområden vid fjällvärdens fot.³⁰

Näringslivet är mycket varierat och det finns många småföretag. Besöksnäringen utgör den största näringen i Östersunds kommun.³¹ En av Östersunds största attraktioner är festivalen Storsjöyran som under "Yranveckans" nio dagar 2019 lockade totalt 292 000 besökare.³² Även många sportevenemang av både nationell och internationell karaktär arrangeras i Östersunds,

²⁷ <https://www.stromsund.se/476.html>. Hämtad 2021-10-13.

²⁸ https://www.stromsund.se/download/18.feee518159b54f1b66e1e8c/1486721856107/O%CC%88versiktsplan%202014_webb.pdf. Hämtad 2021-07-20.

²⁹ Ibid.

³⁰ <https://ostersund.maps.arcgis.com/apps/MapSeries/index.html?appid=19b9dd67d99348eea8cd9d378841b6e2>. Hämtad 2021-07-20.

³¹ Ibid.

³² https://jht.se/wp-content/uploads/2020/07/TURISTFAKTA-2020_webb.pdf. Hämtad 2021-06-22.

exempelvis Storsjöcupen, världscupen i skidskytte samt VM i skidskytte. Till skillnad från grannkommunerna med fjällområden lockar Östersund störst antal besökare under sommaren.

Beläget på Frösön ligger Åre-Östersund Airport, den större av förbundets två flygplatser med reguljär flygtrafik. Genom kommunen passerar E14, E45, riksväg 87, Mittbanan och Inlandsbanan. Kommunen har stor inpendling från förbundets övriga kommuner men också relativt stor utpendling.³³

2.9 Förväntad samhällsutveckling och demografi

I Jämtlands län har befolkningmängden ökat kontinuerligt sedan 2013 varav invandring står för en stor del av ökningen. Likt övriga landet sker befolkningsökningen främst i större orter vilket bidrar till urbaniseringen. Man kan se att antalet invånare i tätorterna, främst Östersund och ett fåtal tätorter, i Jämtlands län generellt sett ökar medan antalet invånare på landsbygden minskar.³⁴

Enligt SCB:s befolkningsframskrivning från 2020 beräknas befolkningen i landet öka med sju procent fram till år 2030. I Jämtlands län uppskattas befolkningen öka med tre procent under samma tidsperiod vilket är en mindre ökning jämfört med den som uppskattats för hela landet. Det är främst i Östersund och Åre som ökningen förväntas ske vilket är samma kommuner som har högst befolkningsökning idag. Det bor i dagsläget fler män än kvinnor i Jämtlands län och så beräknas det även fortsättningsvis vara.³⁵

Antalet äldre personer i sex av åtta av länets kommuner kommer att öka även om antalet personer under 20 år samtidigt beräknas öka i tre av kommunerna. Antalet personer i arbetsför ålder kommer dock att minska i fem av länets kommuner. Detta innebär en utmaning av finansieringen av välfärden. År 2020 var försörjningskvoten i Jämtlands län 0,86. År 2030 beräknas den, enligt befolkningsprognos från SCB, uppgå till 0,91 detta kan jämföras med rikets uppskattade kvot på 0,8.³⁶

Region Jämtland Härjedalen har tagit fram en regional utvecklingsstrategi för Jämtlands län 2050. I denna framgår det att målbilden för länet år 2050 är *”En nytänkande och hållbar region att leva, verka och utvecklas i”*.³⁷

Kommunerna i förbundet arbetar olika med framtidsutveckling men generellt sett arbetar de flesta med att skapa möjligheter för inflyttning. Bland annat genom att tillskapa tomter för möjliggörande av bostadsbebyggelse, förbättring av vägar och kollektivtrafik. Utveckla serviceutbud och säkrare trafiklösningar. Man vill skapa attraktiva boendemiljöer, tillgång till arbete och bra kommunikationer samt bra service och en god livsmiljö. I vissa kommuner arbetas det även aktivt med att skapa inflyttning från fritidshusägare och med att stötta utvecklingen att identifiera mark och lokaler för såväl bostäder som verksamheter. Man önskar också underlätta för en större rörlighet på bostadsmarknaden genom att låta bygga boenden för

³³ <https://www.scb.se/hitta-statistik/statistik-efter-amne/arbetsmarknad/sysselsattning-forvarvsarbete-och-arbetstider/registerbaserad-arbetsmarknadsstatistik-rams/pong/tabell-och-diagram/antal-pendlare-per-lan-och-kommun-2019/>. Hämtad 2021-07-20.

³⁴ Nulägesbeskrivning av megatrender och Jämtlands län, Region Jämtland Härjedalen, 2021-06-18.

³⁵ Ibid.

³⁶ Ibid.

³⁷ Regional utvecklingsstrategi Jämtlands län 2050, Region Jämtland Härjedalen, 2021-02-17.

äldre i centralorterna med direkt närhet till service. Det arbetas även med förtätning i syfte att skapa bättre underlag för handel, service och kollektivtrafik.

Förutom att utveckla tätortsområdena så värnar man även om att ha en fortsatt attraktiv landsbygd och om jordbruksnäringens nuvarande drift och utveckling. För att möjliggöra detta kan man exempelvis ge möjlighet att utöka åkerarealen samt placera nya bostäder i anslutning till befintliga byar.

Flera delar av fjällvärlden i länet fortsätter att exploateras och flertalet nya stugområden byggs upp. Detta i sin tur kommer sannolikt bidra till en fortsatt ökning av turismen i många av förbundets medlemskommuner.

REMISSUTGÅVA

3 Styrning av skydd mot olyckor

JRF är ett kommunalförbund med en direktion som väljs för fyra år i taget, från den 1 januari året efter det att val till kommunfullmäktige har ägt rum i hela landet. Aktuellt handlingsprogram är antaget av förbundets direktion 202X-XX-XX*.

I förbundsordningen framgår det att ändamålet med kommunalförbundet är att svara för medlemskommunernas skyldigheter och befogenheter vad gäller räddningstjänst enligt LSO, skyldigheter och befogenheter enligt lagen (2010:1011) om brandfarliga och explosiva varor, LBE, och annan därtill anknuten verksamhet.

Utöver ovan angivna uppgifter kan en, eller alla medlemskommuner uppdra åt förbundet att svara för viss annan verksamhet om denna har anknytning till förbundets övriga uppgifter och verksamhetsområde.

Vidare framgår det av förbundsordningen att det särskilt åligger förbundet att:

- aktivt verka för och samordna förebyggande verksamhet inom förbundets ansvarsområde samt samarbeta med medlemskommunerna och därvid ingå i kommunernas säkerhetssamordnargrupper,
- ansvara för åtgärder som underlättar för enskilda att ta sitt ansvar,
- ansvara för sotning och brandskyddskontroll,
- ansvara för tillsyn av att den enskilde uppfyller sina skyldigheter enligt LSO,
- ansvara för kommunal räddningstjänst samt
- ansvara för undersökning av olycksorsak, förlopp och insats.

Kommunalförbundet ska dessutom:

- utöver de uppgifter som åvilar kommunalförbundet enligt LSO stödja medlemskommunerna i deras övriga arbete till skydd mot olyckor,
- vara stöd för medlemskommunerna i deras arbete inom ramen för fredstida krishantering och höjd beredskap samt
- upprätta ett handlingsprogram för verksamheten i samverkan med medlemmarna.

Ansvar för att förebygga trafikolyckor, drunkning, naturolyckor samt utsläpp av farliga ämnen åligger inte JRF. Det är istället berörd förvaltning hos respektive medlemskommun som ansvarar för detta. Likaså ansvarar respektive kommun för brandvattenförsörjning utifrån de behov som beskrivits av JRF.

*Denna text kommer revideras när handlingsprogrammet är antaget.

4 Risker

4.1 Övergripande

I detta kapitel redogörs övergripande för den riskbild som finns inom förbundets geografiska ansvarsområde. Informationen utgår till stor del från *Risikanalys – Jämtlands räddningstjänstförbund* som färdigställdes i januari 2019. I risikanalysen beskrivs och analyseras riskbilden inom medlemskommunerna. Riskanalysen har utgjort underlag till det handlingsprogram enligt LSO, som antogs 2020. Riskanalysen har även utgjort beslutsunderlag för förbundets planering och dimensionering av såväl förebyggande som operativt arbete.

All statistik som presenteras i handlingsprogrammet, förutom där annat skrivs, är hämtad från MSB:s statistik- och analysverktyg IDA under hösten 2021. Eftersom antalet inträffade olyckor per år generellt är så litet att tillförlitliga slutsatser inte kan dras visas all statistik som summan för åren 2013 – 2020 om inte annat anges. Trots att summerad statistik används är olycksantalet så litet att det många gånger inte går att dra vissa detaljerade slutsatser som egentligen hade varit värdefulla. Exempel på sådan statistik kan vara uppgifter om vilka personer som drabbas av bränder oftast, vilka brandorsaker som ger allvarligast konsekvenser samt vilka olyckor som inträffar under särskilda tider på året eller dygnet.

Den absoluta summan av insatser är svår att dra jämförande slutsatser från. Därför visas statistik, när syftet är att kunna jämföra mellan orter eller mot rikssnittet, som antal genomförda räddningsinsatser per 1000 invånare. I vissa fall görs även jämförelser med ett genomsnitt för landsbygdskommuner (med och utan turismnäring) eftersom antalet olyckor per 1000 invånare generellt är högre där jämfört med andra kommuntyper och med anledning av att ett flertal av medlemskommunerna klassificeras som landsbygdskommuner av SKR. En faktor som också spelar in är ökad befolkningens mängd i och med turism. När jämförelser per 1000 invånare görs tas det endast hänsyn till hur många personer som är folkbokförda i kommunen och inte till hur många som faktiskt vistas där. Detta får till följd att antalet insatser per 1000 invånare i de turisstöta kommunerna grundar sig på en invånarsiffra som är betydligt lägre än det faktiska antalet personer som vistas i kommunen under högsäsong. Eftersom invånarantalet i dessa kommuner generellt sett är litet får varje insats/olycka ett stort genomslag i statistiken. Detta bör finnas med när slutsatser ska dras utifrån jämförelserna.

4.1.1 Geografi och befolkning

Den låga befolkningstätheten och de stora avstånden i Jämtlands län innebär särskilda utmaningar för JRF och kommer att fortsätta göra det trots att befolkningen totalt sett är ökande. Stora avstånd innebär långa framkörningstider för räddningstjänsten och de geografiska samt demografiska förutsättningarna i länet innebär därför att brandstationer kan behövas på platser där det sett till antalet inträffade olyckor eller invånarantal egentligen inte är motiverat. Det finns inte reglerat i svensk lag hur lång insatstid (tid från det att larm inkommit till räddningstjänsten till dess räddnings- eller släckningsarbete har påbörjats och fått inledande effekt på brandplatsen) som är acceptabel till olika typer av samhällen utan detta är upp till respektive kommun eller kommunförbund att besluta om. Att befolkningen koncentreras kring Östersund och Storsjöbygden är å ena sidan positivt ur ett beredskapsperspektiv då ett färre antal brandstationer kan betjäna ett större antal invånare. Å andra sidan är det problematiskt att upprätthålla beredskapen för de som bor och vistas utanför befolkningsklustren då rekryteringsunderlaget blir mindre och ekonomiska och statistiska incitament att vidhålla

beredskap minskar. I framtiden är det mycket sannolikt att förbundet kommer vara tvungna att se över sin stationsplacering och fatta beslut om vilken beredskap som ska gälla för de olika delarna i länet.

Även den höga medelåldern i kommunerna medför särskilda utmaningar för räddningstjänsten. Dels finns en överrepresentation av äldre människor i olycksstatistiken vilket kan vara en tänkbar förklaring till det stora antal olyckor per capita som redovisas för vissa kommuner. Utöver det medför en ökad medelålder ett allt mindre rekryteringsunderlag för räddningstjänstens RiB-stationer vilket kan orsaka stora problem om det helt enkelt inte finns tillräckligt med underlag för att kunna upprätthålla den beredskap som JRF har som ambition. Den mycket stora andelen naturmark (skog, myr, fjäll och vatten) i länet innebär en ökad sannolikhet för att olyckor inträffar i avlägsen terräng, exempelvis i fjällen eller långt ut i skogen utanför farbar väg. Fjällräddningstjänst är visserligen inte den kommunala räddningstjänstens ansvar så länge det rör sig om liv och hälsa (egendom och miljö är dock fortfarande kommunal räddningstjänst även i fjällvärlden). Likväl är det en faktor för JRF att förhålla sig till då det kan finnas en förväntan från medborgare att sådana insatser ska kunna genomföras. Förmåga till att genomföra räddningsinsatser i avlägsen terräng bör därför vara en av många dimensionerande faktorer för JRF.

4.1.2 Näringsliv och infrastruktur

Den stora arbetspendlingen har effekter för räddningstjänsten. Större antal transporter per capita leder rimligen till ett större antal transportolyckor per capita vilket också avspeglar sig i statistiken. Arbetspendlingen påverkar även räddningstjänstens beredskapsförmåga då möjligheten att hitta RiB-personal på dagtid är beroende av att det på orten finns lokala arbetsgivare att rekrytera från. Det stora besöksantalet i länet innebär särskilda utmaningar för räddningstjänsten, i synnerhet vid de stora turistdestinationerna under högsäsong. Antalet inträffade olyckor bör rimligen stå i relation till antalet personer som vistas i ett område.

4.1.3 Klimat

Jämtlands län är beläget i den nordligaste delen av jordens tempererade klimatzon. Klimatet påverkas i hög grad av närheten till Atlanten som ger milda och nederbördsrika vintrar i framförallt västra Jämtland. Jordens klimat är dock under förändring och det kommer ha en stor påverkan på framtida klimat. Exakt hur klimatet förändras och hur det påverkar Jämtlands län är beroende av hur mycket fossila bränslen vi kommer använda i framtiden. Prognoser och beräkningar är behäftade med stora osäkerheter men att vi i framtiden kommer få en högre årsmedeltemperatur är tydligt.

Även om det råder osäkerheter kring exakt hur klimatet kommer att se ut i framtiden är det relevant att ur ett räddningstjänstperspektiv fundera över vilken påverkan förändringarna medför. Sammanhängande värmeböljor och lägre markfuktighet ökar sannolikheten för skogsbränder liksom de som drabbade länet under sommaren 2018 vilket innebär en mycket stor ansträngning för JRF. En ökad årsnederbörd bör i sig inte ha särskilt stor påverkan på räddningstjänstens verksamhet om inte flödena i älvarna ökar. Tillfällig kraftig nederbörd kan dock orsaka problem, framförallt i tätorter med mycket hårdgjorda ytor, i de fall då dagvattennätet inte kan hantera nederbörden. Ett ökat flöde i älvarna, i synnerhet vid vårfloden, kan orsaka stora skador och medföra behov av mycket stora räddningsinsatser och samhällsstörningar.

Länsstyrelsen konstaterar att den tekniska infrastrukturen och dammarna i länet kommer utsättas för högre belastning i och med de väntade förändringarna i nederbörd och avrinning vilket kräver en högre beredskap. Många av länets större vägar går längs med älv- eller ådalar vilket innebär en ökad risk för att de kommer att påverkas av höga flöden. Detsamma gäller för järnvägarna vilka har ännu fler sträckor längs med de större vattendragen och där vissa sträckor av järnvägsnätet riskerar underminering³⁸.

Enligt Länsstyrelsen förväntas årsmedelnederbörden öka med 20 – 30 procent och den största ökningen förväntas ske under vintertid. Konsekvenserna av en ökad nederbörd är att risken för ras och skred ökar med anledning av att markens stabilitet påverkas negativt. Likaså ökar risken för slamströmmar och erosion på grund av den ökade avrinningen som följer av en kraftigare nederbörd.³⁹

Klimatförändringarnas påverkan på flödena är osäker men frågan bör hållas under bevakning vid räddningstjänstens framtida planering. Sammanvägt är det sannolikt att klimatförändringarna som helhet ger en ökad sannolikhet för stora olyckor med spridning över ett stort geografiskt område. Den typen av olyckor kommer att ställa höga krav på räddningstjänstens framtida förmåga till strategisk ledning och samverkan med andra aktörer och organisationer.

4.1.4 Farlig verksamhet

Anläggningar där verksamheten enligt LSO 2 kap 4§ innebär fara för att en olycka ska orsaka allvarliga skador på människor eller miljön benämns farlig verksamhet eller 2:4-anläggning. Det är Länsstyrelsen som beslutar om vilka anläggningar som ska klassificeras som farlig verksamhet. Inom JRF:s geografiska område finns fyra typer av 2:4-anläggningar; flygplatser, dammar, tillverkningsindustri samt bergtäkter. Nedan redovisas dessa mer ingående och uppgifter om antal anläggningar gäller för JRF:s geografiska område.

Dammar

Vid tiden för handlingsprogrammets framtagande finns det 26 dammanläggningar som klassificeras som 2:4-anläggningar. Ett haveri av någon av dessa dammar skulle orsaka stora skador på människor och/eller miljön. Även om sannolikheten för ett dammhaveri är mycket liten så skulle konsekvensen vid haveri potentiellt vara mycket stor med direkta skador på människor som vistas nedströms men också stora infrastrukturella skador på bland annat vägar, broar och samt el- och teleförsörjning.

Flygplatser

Två av länets flygplatser klassificeras som farlig verksamhet, Åre/Östersund Airport på Frösön samt Härjedalen Sveg Airport. Den huvudsakliga risken på flygplatser är givetvis ett flygplanshaveri men även hantering av stora mängder brandfarliga vätskor i form av flygbränsle utgör en risk.

Tillverkningsindustri

Det finns en anläggning för tillverkningsindustri som utgör farlig verksamhet. Denna anläggning omfattas även av Sevesolagstiftningen, se mer information nedan. Anläggningen, som utgörs av en träindustri där impregnering av trä är en del av verksamheten, är belägen i

³⁸ KARSA – En faktasammanställning om klimatanpassning och risk- och sårbarhetsarbete i Jämtlands län, Länsstyrelsen Jämtlands län, 2018.

³⁹ Ibid.

Kälarne (Bräcke kommun). Impregnering av trä görs med kreosotolja som är giftig och miljöfarlig samt med kopparsalter som i huvudsak är miljöfarliga.

Bergtäkter

Vid framtagandet av aktuellt handlingsprogram finns det 15 bergtäkter som utgör 2:4-anläggningar i och med att de omfattas av Sevesolagstiftningen. Bergtäkterna hanterar explosiva, brandfarliga och i vissa fall oxiderande ämnen. Det bör dock nämnas att bergtäkterna generellt enbart hanterar farliga ämnen under kortare perioder, i storleksordningen dagar. Resterande delar av året sker ingen hantering av farliga ämnen som faller in under Sevesolagstiftningen vilket gör sannolikheten för en allvarlig olycka på bergtäkter avsevärt lägre än för övriga farliga verksamheter i länet.

Sevesoanläggningar

Det finns ett antal anläggningar, ovan nämnda tillverkningsindustri i Kälarne och samtliga bergtäkter, som omfattas av Sevesolagstiftningen. Huruvida en anläggning omfattas av denna lagstiftning styrs av vilka farliga ämnen som hanteras och i vilka mängder. Både tillverkningsindustrin samt bergtäkterna utgör den lägre kategorin av Seveso. Det finns i dagsläget inga Seveso högre i Jämtlands län.

4.1.5 Potentiella större olyckor

Statistik från inträffade olyckor ger inte hela bilden av hur räddningstjänsten ska dimensionera sitt förebyggande och operativa arbete. Det är också relevant att ta hänsyn till olyckor med lägre sannolikhet att inträffa men där olyckan när den väl inträffar har en större konsekvens. En olycka med stor konsekvens skulle kunna inträffa antingen i ett objekt med en särskild risk som gör att olyckan blir extra allvarlig, eller i ett objekt med något särskilt skyddsvärt som gör att även en mindre olycka får allvarliga konsekvenser. Några av de mest framträdande förhållandena som identifierats kunna leda till stora eller komplexa olyckor är:

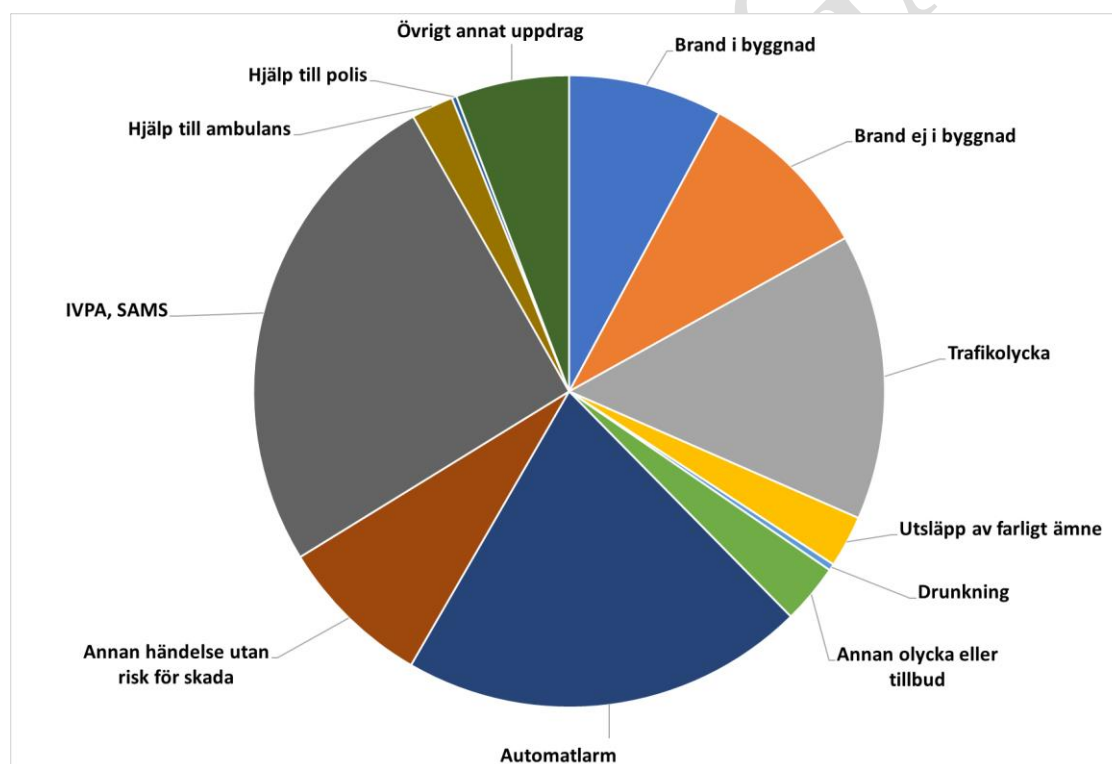
- Brand eller annan olycka i särskilt skyddsvärda objekt, exempelvis Östersunds sjukhus eller kulturhistoriskt värdefulla byggnader.
- Brand eller annan olycka i anläggningar med farlig verksamhet enligt LSO 2 kap 4§, exempelvis tillverkningsindustri eller dammar.
- Olycka i anläggningar som omfattas av lag (1999:381) om åtgärder för att förebygga och begränsa följderna av allvarliga kemikalieolyckor, det vill säga Sevesoanläggningar. Till exempel tillverkningsindustri eller bergtäkter.
- Olycka kopplad till transporter av farligt gods på väg eller järnväg. Exempelvis trafikolycka eller tågurspårning.
- Olyckor kopplade till ett förändrat klimat, exempelvis översvämningar, ras och skred, storskaliga skogsbränder eller extremväder.

4.1.6 Höjd beredskap

Beskrivningen av JRF:s förmåga under höjd beredskap ska utformas i samråd med Länsstyrelsen. De ingångsvärden som är nödvändiga för att mer detaljerat beskriva den hotbild som kommunen ska kunna hantera vid ett väpnat angrepp är under utveckling. I avvaktan på Länsstyrelsens inriktning fortsätter planeringen av kommunens räddningstjänst enligt nu gällande kommunöverenskommelse för civilt försvar. Detta innefattar fortsatt arbete med krigsplanering av personal i räddningstjänsten, kompetenshöjning samt säkerhetshöjande åtgärder.

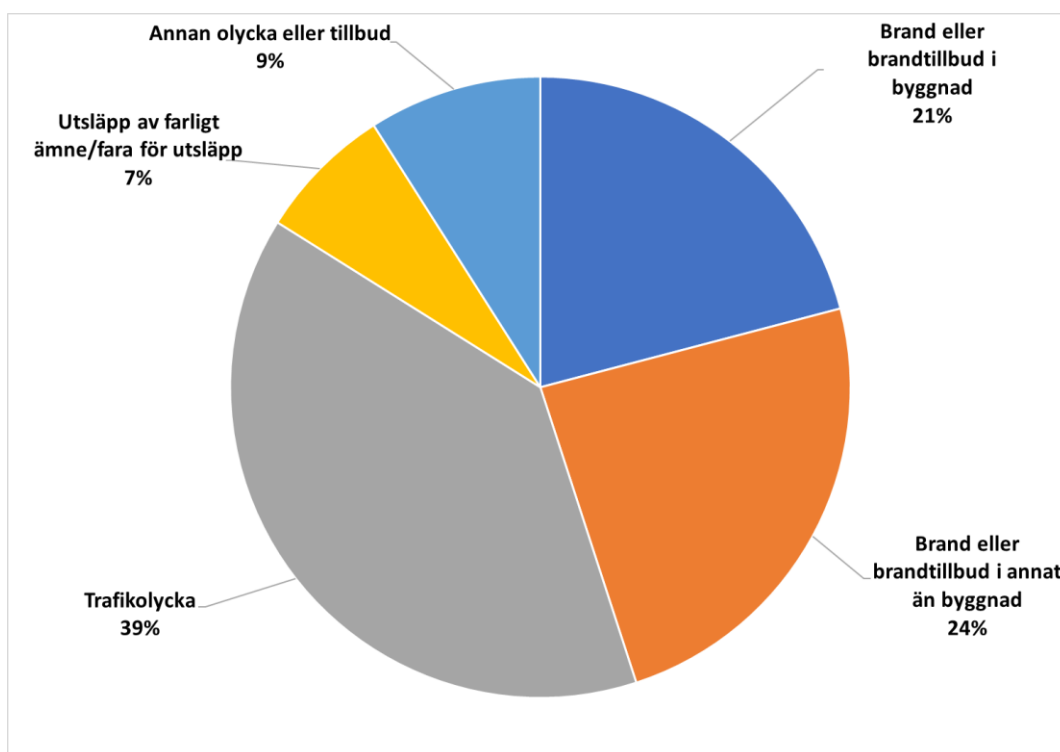
4.1.7 Övergripande insatsstatistik

Undantaget *automatlarm utan brandtillbud, IVPA/SAMS* samt *annan händelse utan risk för skada*, det vill säga larm som inte uppfyller de fyra kriterierna för räddningstjänst enligt LSO, så är *brand i byggnad* tillsammans med *brand ej i byggnad* samt *trafikolycka* de tre händelsetyper som står för den största andelen insatser som genomförs av JRF. Av dessa tre kategorier är *trafikolycka* den händelsetyp som inträffar mest frekvent medan *brand i byggnad* är den som inträffar minst frekvent.



Figur 3 Fördelning av det totala antalet insatser för JRF:s samtliga medlemskommuner under tidsperioden 2013-2020.*

*I ovanstående diagram avses med begreppet *annan olycka eller tillbud* händelsetyperna *nödställd person i andra fall, nödställt djur, stormskada, ras, skred eller slamström, ras i byggnad eller annan konstruktion, översvämning av vattendrag, annan vattenskada* samt *annan olycka eller tillbud*.



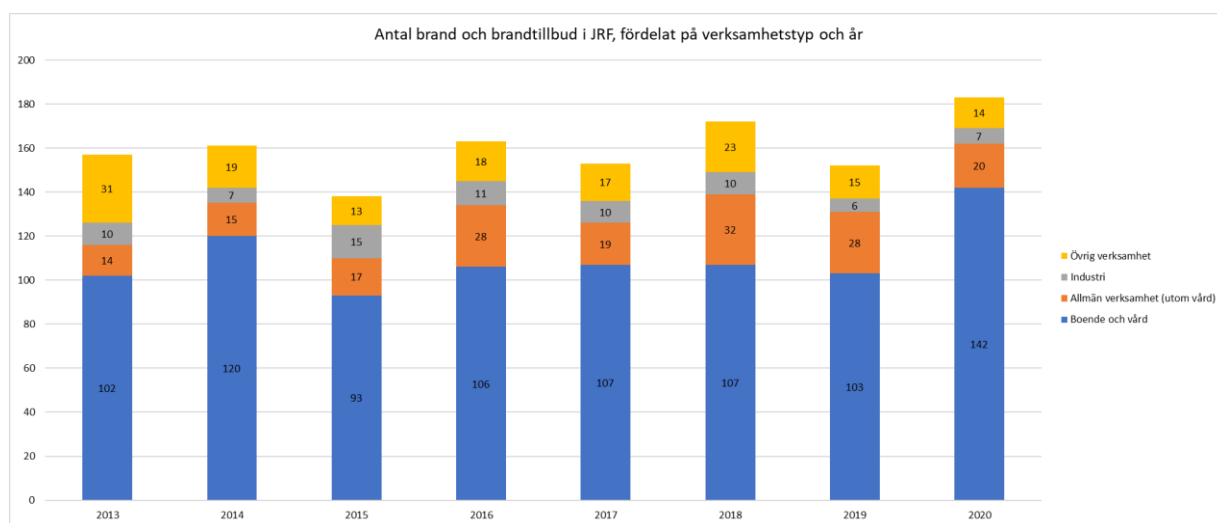
Figur 4 Det totala antalet insatser, inom JRF, som inledningsvis bedömts uppfylla kriterierna för räddningsinsats enligt LSO under tidsperioden 2013 – 2020.*

Slutsats: Det framgår tydligt av statistiken att andra händelser än *brand i byggnad*, *brand eller brandtillbud i annat än byggnad* samt *trafikolycka* är sällanhändelser och utgör en väldigt liten del av det totala antalet räddningsinsatser. Även om det är viktigt att även ta hänsyn till dessa händelser och ha en förmåga att hantera dem när de uppkommer så bör stort fokus läggas på de tre kategorier som sticker ut mest i statistiken.

4.2 Brand i byggnad

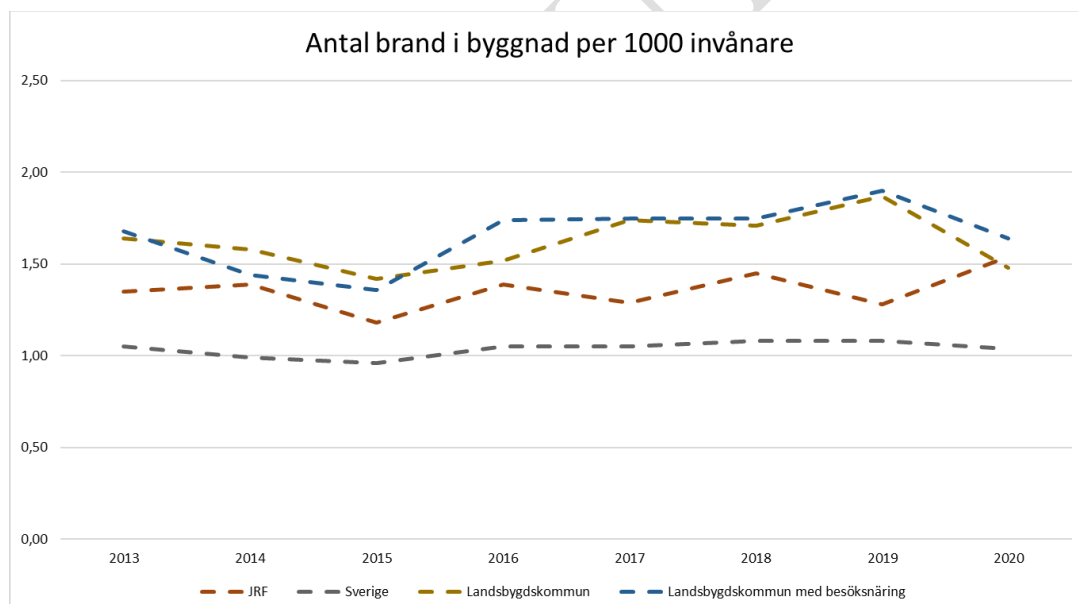
Under åren 2013 till och med 2020 inträffade det sammanlagt 1 279 brand i byggnad i JRF:s medlemskommuner. 880 av dessa skedde i boende- och vårdmiljö, 173 i allmän verksamhet (ej vård), 76 i industri och 150 i övrig verksamhet. Av de bränder i byggnad som inträffar inom allmän verksamhet är det hotell och pensionat samt skola som är något fler till antalet jämfört med andra verksamheter (gäller hela förbundet). Nedbrutet i verksamhetstyp är det, undantagen brand i bostad, svårt att dra särskilt många slutsatser utifrån statistiken då urvalet blir för lågt.

*1 begreppet *annan olycka eller tillbud* i ovanstående diagram avses följande händelsetyper; *drunkning eller drunkningstillbud*, *nödställd person i andra fall*, *nödställt djur*, *stormskada*, *ras*, *skred eller slamström*, *ras i byggnad eller annan konstruktion*, *översvämning av vattendrag*, *annan vattenskada* samt *annan olycka eller tillbud*.



Figur 5 Det totala antalet brand i byggnad inom JRF, fördelat på verksamhetstyp och år.

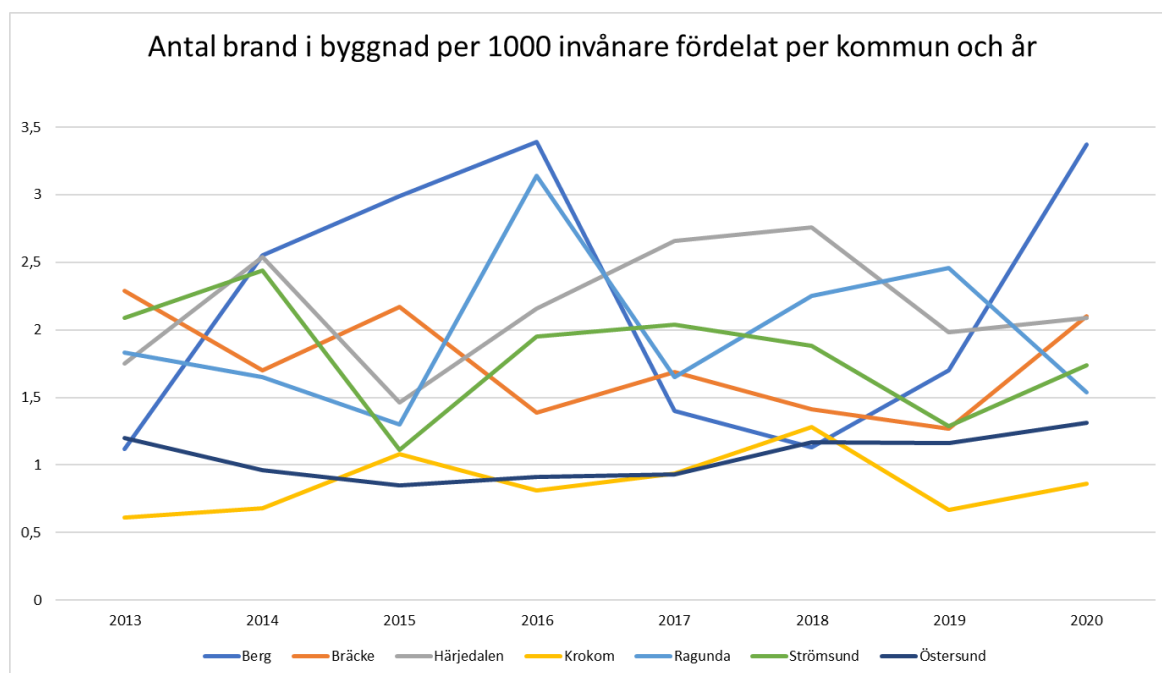
Antal brand i byggnad per 1000 invånare varierar i de sju medlemskommunerna men medelvärde för JRF följer en relativt jämn kurva under åren 2013 – 2020 med ett medelvärde som pendlar mellan 1,2 – 1,5 insatser per 1000 invånare och år. Jämfört med Sverigesnittet ligger JRF strax över medelvärdet men jämfört med snittet för landsbygds kommun och landsbygds kommun med besöksnäring ligger JRF strax under. Se Figur 6 nedan.



Figur 6 Antal brand i byggnad per 1000 invånare och år perioden 2013 - 2020. Jämförelse mellan JRF, Sverige, landsbygds kommun och landsbygds kommun med besöksnäring.

Det går inte att utläsa några direkta trender avseende varken nedgång eller uppgång av antal händelser på förbunds nivå utan trenden för förbundet är snarare att antal händelser håller sig relativt konstant under den studerade tidsperioden. Sannolikt är detta också vad som kan väntas framöver, att det fortsätter att hålla en relativt stabil kurva. Studeras däremot antal brand i byggnad på kommun nivå går det att utläsa större skillnader i antal inträffade händelser från år till år. Det är endast Krokom och Östersund som ligger på en relativt konstant nivå liksom för hela förbundet. En trolig orsak till de stora skillnader från år till år är att en enskild händelse får

stort genomslag i kommuner där invånarantalet är lägre. Det är därför svårt att dra specifika slutsatser utifrån statistiken då underlaget är för litet.



Figur 7 Antal brand i byggnad per 1000 invånare och år perioden 2013 - 2020. Fördelat per kommun och år.

Det totala antalet *brand i byggnad* inom JRF:s geografiska område har ingen tydlig upp- eller nedgång under olika delar av året utan håller en relativt konstant nivå per månad under den studerade tidsperioden. Detta gäller för samtliga verksamhets kategorier. Det går inte heller att se någon överrepresentation av någon särskild veckodag när det kommer till brand i byggnad. Värdena ligger under denna tidsperiod mellan 0,18 och 0,20 antal insatser per 1000 invånare och veckodag. Studeras däremot varje kommun var för sig går det även här att se vissa upp- och nedgångar under året men som nämnts innan beror detta sannolikt på att enstaka händelser får stort genomslag i statistiken med anledning av att det totalt är relativt få händelser i kommuner med en liten befolkningsmängd.

Utöver *okänd* står *fel i utrustning*, *spis* och *soteld* för de mest förekommande orsakerna till brand i byggnad tätt följt av *annan*. Statistik kopplat till orsak är dock problematiskt då både *okänd* och *annan* utgör stora andelar av den totala orsaksstatistiken.

Flera av förbundets medlemskommuner ligger över genomsnitt för brand i byggnad jämfört med landet som helhet. Det går dock inte att rakt av jämföra vad som är ett rimligt antal bränder per 1000 invånare då detta beror på lokala förhållanden som geografi, demografi och socioekonomiska förhållanden. Sveriges kommuner och regioner (SKR) har tagit fram statistik med modellberäknade värden där dessa faktorer vägts in och sedan klassificerat kommunerna efter om de har fler eller färre faktiska olyckor än de modellberäknade värdena, se Tabell 3. Statistik tas fram bland annat för antal utvecklade brand i byggnad per 1000 invånare och kommun. Med utvecklad brand avses grovt förklarade bränder som fortfarande brinner när räddningstjänsten anländer eller som spridit sig utanför startföremålet. Siffrorna i statistiken från SKR skiljer sig från statistik från MSB då urvalskriterierna är annorlunda. Jämförelser mellan kommunerna kan dock fortfarande göras i båda fallen. I Tabell 2 redovisas ovan nämnd

statistik för åren 2013 – 2019. Röda fält innebär ett större antal bränder än förväntat, grönt innebär ett färre antal och gult innebär antal bränder i nivå med vad som förväntas.

Tabell 2 Antal utvecklad brand i byggnad (SKR) per 1000 invånare, kommun och år⁴⁰

	2013	2014	2015	2016	2017	2018	2019
Berg	1,06	1,07	1,36	1,27	0,99	0,89	0,99
Bräcke	1,50	1,12	1,13	0,72	0,38	0,57	0,78
Härjedalen	1,26	1,40	1,27	1,21	1,23	1,21	1,12
Krokom	0,57	0,41	0,36	0,25	0,30	0,40	0,45
Ragunda	0,91	0,67	0,80	0,99	1,11	1,11	1,18
Strömsund	0,77	0,97	1,15	0,99	1,27	1,13	0,94
Östersund	0,52	0,54	0,53	0,39	0,34	0,38	0,38

I tabellen ovan framgår det att samtliga medlemskommuner, undantaget Krokoms och Östersunds kommuner, genomgående har ett större antal utvecklade bränder i byggnad per år och tusen invånare än vad som är förväntat. Bergs och Härjedalens kommuner har dessutom genomgående fler bränder än det modellberäknade värdet enligt Tabell 3 nedan.

Tabell 3 Avvikelse från modellberäknat värde för utvecklade bränder i byggnad⁴¹

	2013	2014	2015	2016	2017	2018	2019
Berg	Fler än	Lika många	Fler än	Fler än	Fler än	Fler än	Fler än
Bräcke	Fler än	Fler än	Fler än	Färre än	Färre än	Färre än	Lika många
Härjedalen	Fler än	Fler än	Fler än	Fler än	Fler än	Fler än	Fler än
Krokom	Lika många	Färre än	Färre än	Färre än	Färre än	Färre än	Lika många
Ragunda	Färre än	Färre än	Färre än	Fler än	Lika många	Fler än	Fler än
Strömsund	Färre än	Lika många	Fler än	Fler än	Fler än	Fler än	Lika många
Östersund	Färre än	Lika många	Lika många	Lika många	Färre än	Lika många	Lika många

Vidare framgår det av SKR:s statistik för 2020 att många av medlemskommunerna är överrepresenterade i antalet soteldsrelaterade bränder (fem av sju kommuner ligger över det modellberäknade värdet där brandorsaken är soteld). När det gäller spis som brandorsak är det endast Östersunds kommun som sticker ut negativt genom att ha ett medelvärde som är högre än det modellberäknade.⁴²

Slutsats: När det gäller brand i byggnad står boendemiljö för den mest frekvent förekommande platsen där bränder sker och studeras därför mer ingående, se avsnitt 4.2.1 nedan. Det går även att konstatera att brandorsaken ofta är svår att fastställa och anges som okänd.

⁴⁰ https://www.kolada.se/verktyg/jamforaren/?_p=jamforelse&focus=2328&tab_id=84175. Hämtad 2021-10-13

⁴¹ Ibid.

⁴² <https://skr.se/tjanster/merfranskr/oppnajakforelser/trygghetochsakerhet.1123.html>. Hämtad 2021-09-13.

4.2.1 Brand i bostad

De vanligaste orsakerna till brand i bostad inom JRF:s geografiska område är utöver *okänd anledning; spis, fel i utrustning och soteld*. JRF:s medelvärde av antalet soteld per 1000 invånare ligger långt över medelvärdet för Sverige. Den vanligaste bostadstypen som bränderna inträffar i är villa följt av flerbostadshus. Antal villabränder per år och 1000 invånare ligger högre i JRF:s område jämfört med Sverige. Även antalet bränder i flerbostadshus ligger över Sverigesnittet om än inte lika högt som andelen villabränder. Den vanligaste brandorsaken i villor är soteld medan spisrelaterade bränder är den vanligaste orsaken i flerbostadshus. SKR:s statistik visar dock att JRF statistiskt sett ligger bra till avseende antal insatser till brand i småhus om man jämför detta per tusen enheter. I de fallen har samtliga kommuner utom Ragunda kommun bättre eller samma värde som det modellberäknade.⁴³

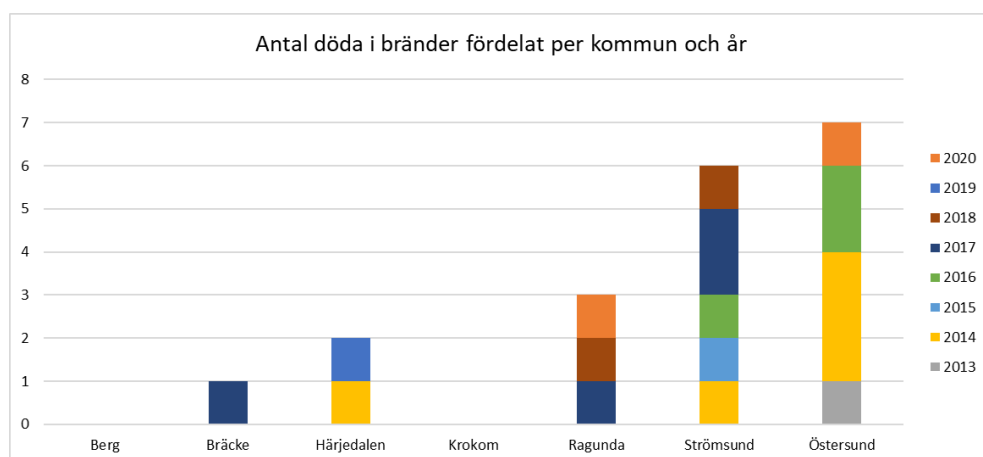
Det totala antalet brand i bostad inom JRF:s område håller precis som brand i byggnad en relativt konstant nivå över tidsperioden 2013 – 2020. Kurvan ligger över Sverigesnittet men under genomsnittet för landsbygdskommuner och landsbygdskommuner med besöksnäring vilket också stämmer med värdena för brand i byggnad. Studerar man respektive kommun var för sig kan dock vissa skillnader ses. Östersunds och Krokoms kommuner ligger i nivå med Sverigesnittet och följer en relativt konstant trend över den aktuella tidsperioden. Bergs, Ragundas och Härjedalens kommuner står för de största skillnaderna per år och även för den högsta andelen brand i bostad per 1000 invånare. Precis som för brand i byggnad går det inte heller för brand i bostad att se något som pekar på att det brinner mer i dessa under några specifika delar av året.

Slutsats: När det gäller bostadsbränder är soteld och eldstad en av de brandorsaker som orsakar flest bränder. Med anledning av detta bör fokus för räddningstjänsten vara att arbeta riktat mot detta.

4.2.2 Dödsbränder

Att analysera inträffade dödsbränder på individnivå för JRF är svårt på grund av det låga statistiska urvalet. Med anledning av detta bör det förebyggande arbetet på individnivå istället utgå från nationell statistik. Under åren 2013 till och med 2020 omkom totalt 19 personer till följd av brand inom JRF:s område. Av dessa var tio av de omkomna personerna kvinnor och nio män. Under denna tidsperiod har det inte inträffat några dödsbränder i annat än boendemiljö och bostadskategorierna har varit flerbostadshus och villa. Under åren 2013 till och med 2016 skedde de flesta dödsbränderna i flerbostadshus, under 2017 var villa överrepresenterat och under 2018 till och med 2020 har samtliga dödsbränder inom förbundets område skett i villor. I flertalet av bränderna är det okänt om brandvarnare funnits eller ej.

⁴³ Ibid.



Figur 8 Antal dödsbränder fördelat på kommun och år.

Med anledning av det låga antalet händelser är det svårt att dra några underbyggda slutsatser kring när på dygnet eller tid på året som dessa inträffar oftast. Det är även svårt att se några trender i om det är någon viss ålderskategori som är överrepresenterad. Ålderskategorin 45–64 år är dock den där flest personer omkommit tätt följt av ålderskategorin 80+ år. Skillnaden i antal är dock minimal mellan åldersgrupperna. Inga personer under 18 år har omkommit under tidsperioden.

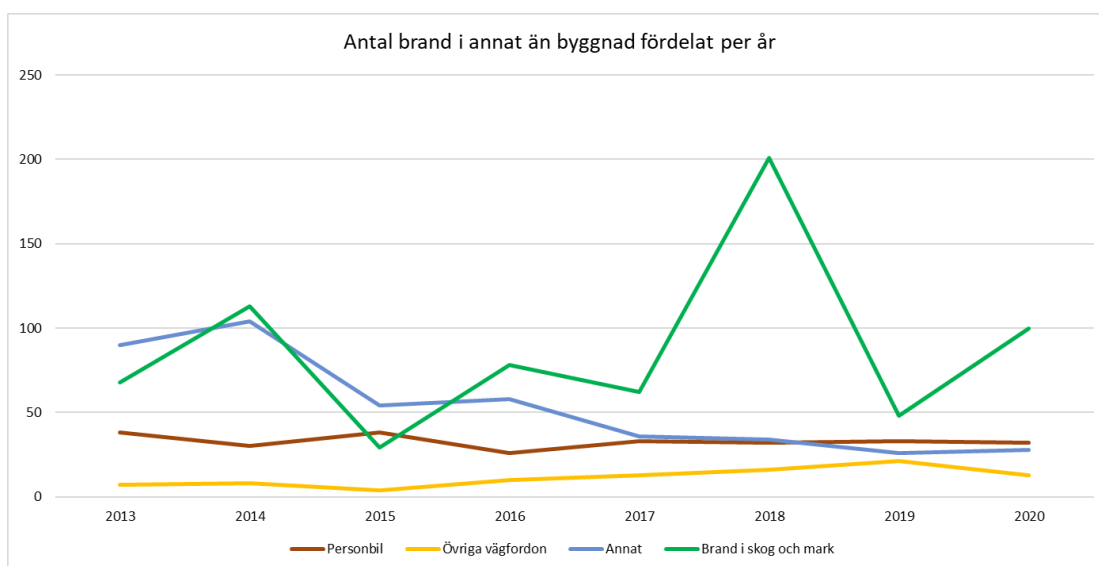
Dödsbränderna har inträffat både mitt på dagen och mitt på natten men majoriteten av dessa har skett mellan klockan 21.00 – 09.00. Det är dock svårt att fastställa om det är en trend eller inte med tanke på det lilla statistiska underlaget. Det är en jämn fördelning avseende veckodagar förutom att det inte inträffat några dödsbränder under fredag och söndag. Likaså går det inte att säga något om vilken tid på året flest dödsbränder inträffar då alla månader förutom april, augusti och november finns representerade i statistiken.

Slutsats: Under den senaste åttaårsperioden har dödsbränderna uteslutande skett i boendemiljö. Med anledning av detta bör bostäder prioriteras i arbetet med att förebygga dödsbränder.

4.3 Brand utomhus

Den största andelen av de bränder som inträffar i annat än byggnad inom JRF:s medlemskommuner utgörs av brand i skog och mark. Det är även en stor andel bränder som inte specificerats närmare utan har kategoriserats som *annat*. Utöver det inträffar i snitt ett fyrtiotal fordonsbränder per år där personbilar utgör den vanligaste fordonstypen. Resterande andel bränder i annat än byggnad är så få att de är svåra att kartlägga och analysera.

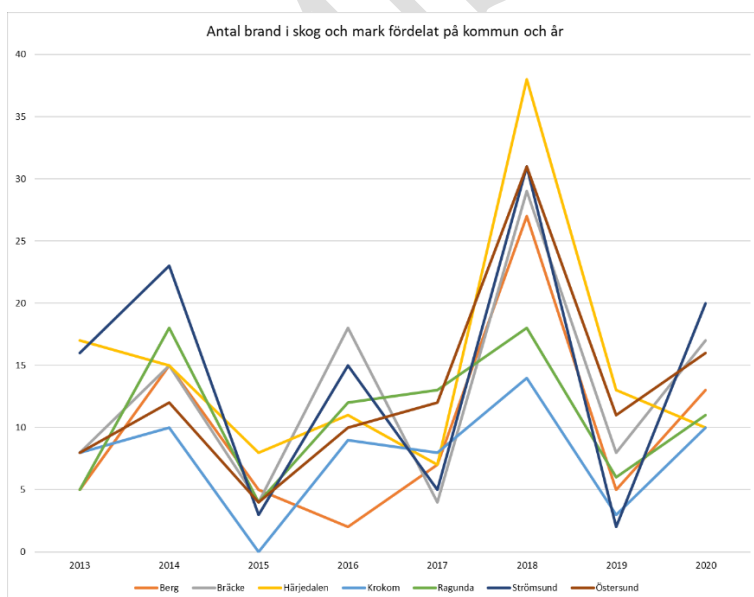
Med anledning av att brand i skog och mark är en stor andel av de bränder som inträffar i förbundet har dessa händelser analyserats närmare i ett eget avsnitt nedan.



Figur 9 De fyra mest frekvent förekommande brandobjekten inom kategorin brand i annat än byggnad. Det antal händelser som redovisas i diagrammet gäller för JRF, d.v.s. totalen för samtliga medlemskommuner.

4.3.1 Brand i skog och mark

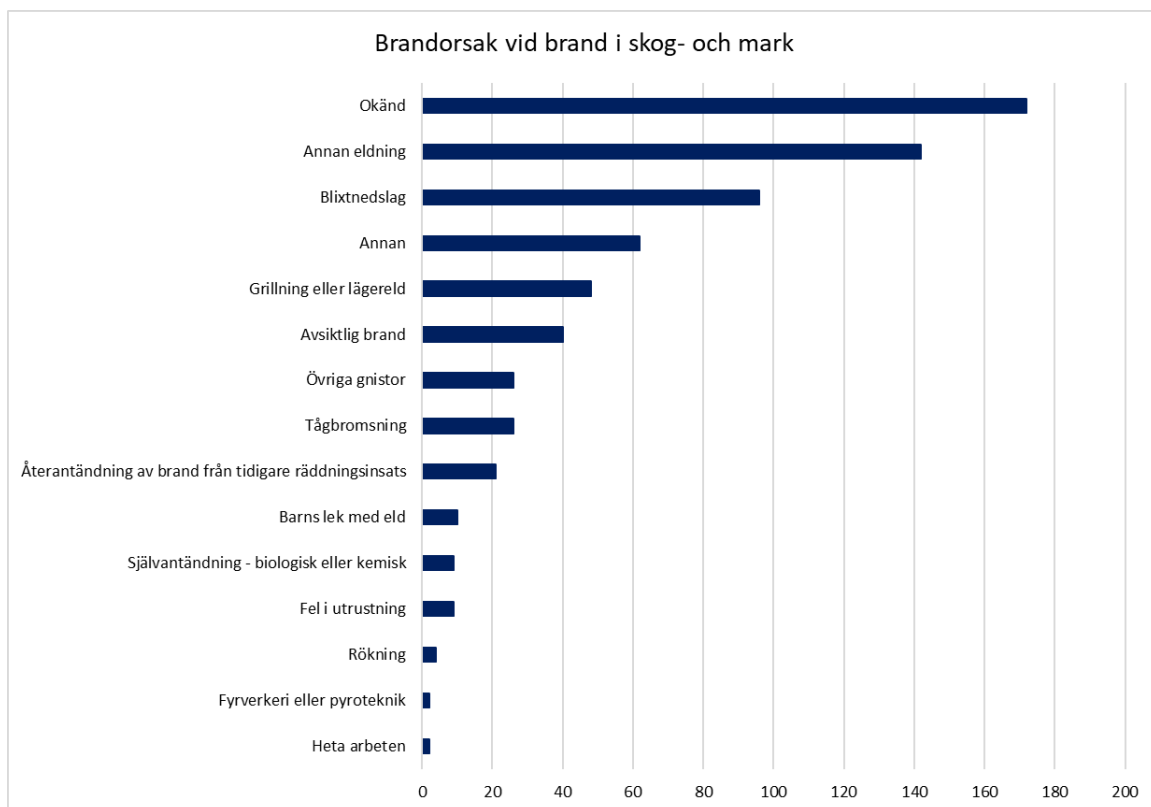
Jämtlands län motsvarar ungefär 12 % av landets totala yta och cirka 50 % av länet består av skogsmark.⁴⁴ Med andra ord finns det en stor andel skog inom förbundets geografiska område. Detta är en trolig orsak till att en stor andel av de bränder som inträffar i annat än byggnad utgörs av brand i skog och mark. Nedanstående diagram visar tydligt resultatet av den extrema brandsommaren 2018 då Jämtlands län drabbades hårt av många och samtidiga skogsbränder på flera olika platser inom förbundet. Men det går också att dra slutsatsen att mark- och skogsbränder kan variera kraftigt från år till år och att det inte på förhand går att förutse när dessa bränder kommer ske. Det går inte att se några trender mer än att antalet bränder ofta är relaterat till väder.



Figur 10 Antal brand i skog och mark fördelat på medlemskommun och år.

⁴⁴ <https://www.regionfakta.com/jamtlands-lan/geografi/>. Hämtad 2021-10-14

Orsaken till brand i skog och mark är många gånger svår att fastställa vilket går att utläsa i Figur 11, där *okänd* är den mest frekvent förekommande angivna orsaken. Till skillnad från bränder som uppstår i byggnader är det mer vanligt att brand i skog och mark startar när ingen är kvar på platsen. Stora skogsområden där folk inte uppehåller sig i någon större utsträckning kan leda till sen upptäckt. Många gånger orsakas även bränderna av naturen i form av blixtnedslag.

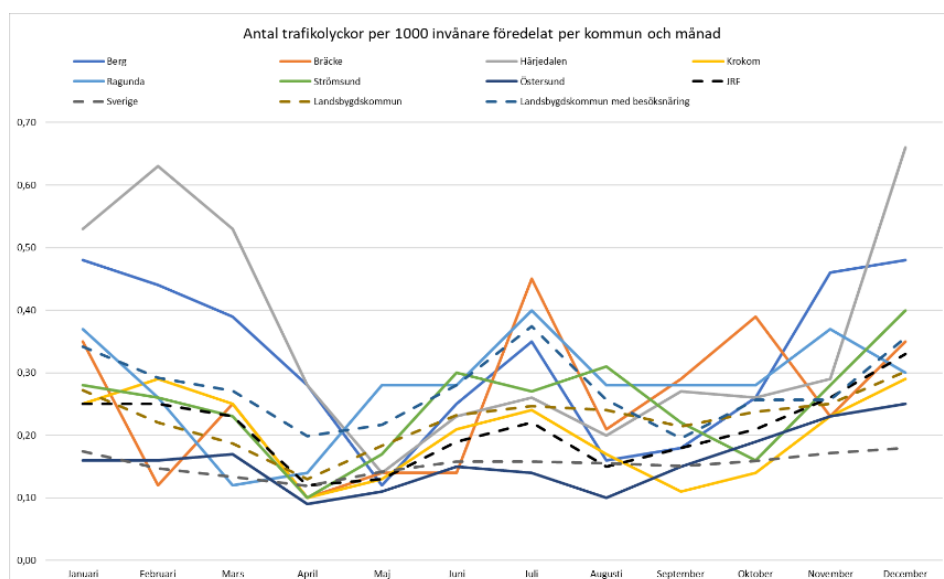


Figur 11 Brandorsak avseende brand i skog och mark. Antalet är den sammanlagda summan för JRF:s medlemskommuner under tidsperioden 2013 - 2020.

Slutsats: Fokus avseende bränder i annat än byggnad bör ligga på brand i skog och mark med anledning av att dessa händelser inträffar mest frekvent inom denna kategori. Dock behöver även händelser som inte sker ofta men som riskerar att få stora konsekvenser, hållas under uppsikt. Som exempel kan nämnas brand i större avfallsanläggningar.

4.4 Trafikolycka

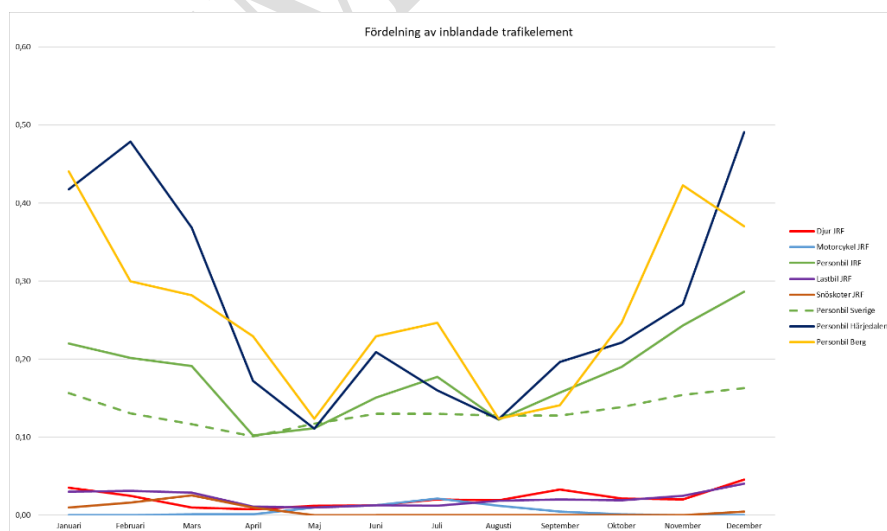
Statistiken visar att JRF ligger högt när det gäller antalet inträffade trafikolyckor per 1000 invånare vid jämförelse med Sverigesnittet. Framförallt två kommuner, Bergs och Härjedalens kommuner, sticker ut med hög andel trafikolyckor och där går det även att se en trend att dessa främst sker under vintertid (stor uppgång från nov/dec t.o.m. mars/april) samt med en topp även under juni och juli månad. Även jämfört med genomsnittet för kommungruppen Landsbygds kommun med besöksnäring så ligger Bergs och Härjedalens kommuner högre under vintermånaderna, se Figur 12. Diagrammet visar en tydlig uppgång för dessa två kommuner under högsäsongen för turism, se även Tabell 1 och Figur 2 för mer ingående statistik över antal gästnätter inom Jämtlands län.



Figur 12 Jämförelse av antal trafikolyckor per 1000 invånare fördelat på kommun och månad under tidsperioden 2013 - 2020.

En sannolik förklaring till det höga antalet trafikolyckor per 1000 invånare är det stora antalet transporter som sker kopplat till turismnäringen. Ett ökat besökarantal är dock troligen inte hela förklaringen till den statistiska uppgången. Vintertid med mörker och halka är ytterligare en förklaring till statistiken. Med anledning av den höga andelen trafikolyckor inom JRF:s område och med vetskapen om att befolkningmängden under delar av året ökar med anledning av en stor turism hade det varit intressant att jämföra det totala antalet körda kilometer per månad. Denna statistik har dock JRF inte tillgång till i dagsläget.

Det är främst personbilar som är representerade i trafikolyckorna som inträffat under tidsperioden 2013 – 2020. Singelolyckor står för den största andelen av olyckorna (gäller för åren 2018 – 2020). Statistiken innefattar alla typer av omfattning på trafikolyckor, alltifrån de som leder till omkomna eller allvarliga personskador till de som inte innefattar varken personskador eller större egendomsskador. En del av trafikolyckorna är rena trafikuppdrag enligt avtal med Brandskyddsföreningen Restvärderäddning (RVR).



Figur 13 Fördelning av inblandade trafikalelement

Slutsats: Förbundet har generellt sett ett stort antal trafikolyckor per capita men eftersom statistiken inte tar hänsyn till det totala antalet körda kilometer är det svårt att få en rättvisande bild av hur det ser ut. Förebyggande av trafikolyckor hanteras inom respektive medlemskommuns utsedda förvaltning. Samverkan mellan JRF och kommunerna bör dock ske i stor utsträckning.

4.5 Olycka med farliga ämnen

Länsstyrelsen genomförde under 2018 en kartläggning av transporter med farligt gods i Jämtlands län. Kartläggningen visar att de huvudsakliga transportvägarna för farligt gods inom länet är E14, E45, riksväg 84, riksväg 87 samt riksväg 86 som enbart i en kortare sträcka passerar inom Jämtlands län innan den går ihop med riksväg 87. Riksväg 321 och riksväg 346 utgör också rekommenderade transportvägar för farligt gods men har en lägre frekvens av transporter än övriga vägar. Utöver ovanstående sker transport av farligt gods även på ett antal mindre vägar. Transport av farligt gods sker även på samtliga järnvägssträckor som passerar genom länet. Den vanligaste typen av farligt gods som transporteras genom länet utgörs av olika petroleumprodukter som i huvudsak är brandfarliga. Även betydande mängder frätande ämnen, oxiderande ämnen samt gaser transporteras genom länet.⁴⁵

Kartläggningen av transporter med farligt gods från Länsstyrelsen ger JRF en god möjlighet att prioritera viktiga delar i sin operativa förmåga. Jämfört med heltidsanställd personal har deltidspersonalen begränsat med tid för att öva och förbereda sig för räddningsinsatser. Kartläggningen ger möjlighet att prioritera både om utvalda deltidstationer ska fokusera särskilt på transporter med farligt gods men också på vilka farliga ämnen som fokus i sådant fall bör ligga. I de sekretessbelagda avsnitten framgår typ av gods, transporterade mängder samt relativt detaljerade färdvägar. Samtliga dessa uppgifter är användbara vid dimensionering av räddningstjänstens operativa förmåga. Sannolikheten för en olycka med farligt gods relativt folkmängden bör vara stor i exempelvis Bräcke kommun då såväl E14 och riksväg 87 som järnvägen passerar genom kommunen.

Utsläpp av farligt ämne sker främst i verksamhet som inte är knuten till någon byggnad och utsläpp av drivmedel eller olja står för den största andelen av olyckor och tillbud med farligt ämne. Under tidsperioden 2013 – 2020 genomfördes sammanlagt drygt 430 insatser kopplat till utsläpp farligt ämne i förbundets geografiska område. På kommunnivå är det svårt att se några trender i antal händelser men sett till JRF som helhet kan man se en viss ökning de senaste åren.

Slutsats: Flertalet av de inträffade händelserna är relativt små i omfattning. Det finns dock förutsättningar för att en mer omfattande olycka skulle kunna inträffa då det transporteras en del farligt gods genom länet. I och med detta måste en förmåga för att hantera även större olyckor finnas.

4.6 Naturolycka

Med naturolyckor avses i det här fallet natur- och klimatrelaterade olyckor i form av stormskador, översvämning av vattendrag, översvämning av dagvatten eller avloppssystem, ras, skred och slamströmmar samt annan naturolycka.

⁴⁵ Kartläggning av transporter med farligt gods i Jämtlands län – Väg och järnväg 2018, Länsstyrelsen Jämtlands län, 2018.

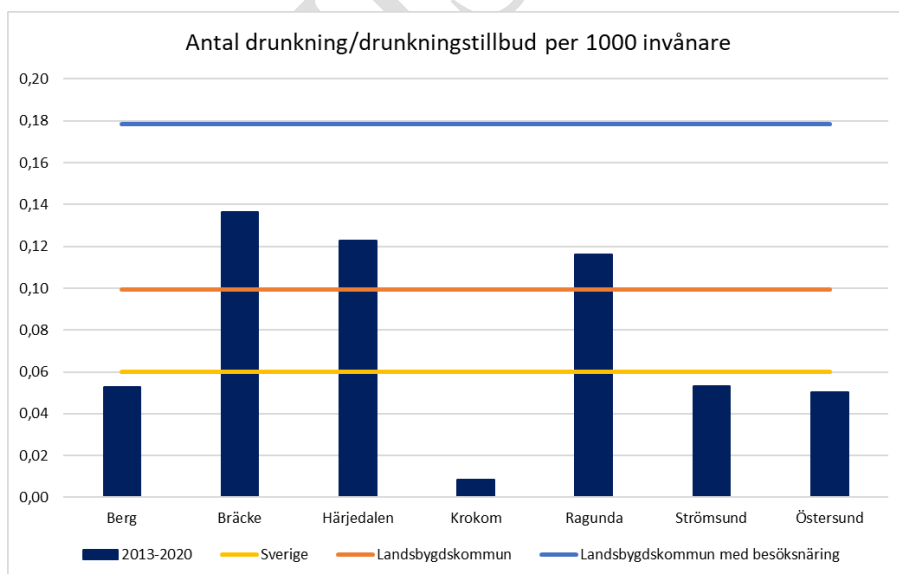
Som nämnts tidigare kommer klimatförändringarna sannolikt leda till fler naturolyckor i framtiden. Det är svårt att förutse hur mycket det kommer påverka och när i tiden det kommer att ske. Likaså är det svårt att jämföra dessa olyckor med varandra och med andra delar av Sverige. Det går dock att se vissa tecken på förändringar bland annat genom de extremväder i form av stormar, kraftig nederbörd (både regn och snö) och torka som inträffat i landet under senare år.

Det totala antalet naturolyckor som inträffat i JRF under åren 2013 till och med 2020 är 46 vilket i snitt innebär knappt sex händelser per år. Stormskador står för drygt hälften av dessa händelser och utgör därmed den mest frekvent förekommande händelsetypen inom området naturolycka. Resterande händelser är relativt jämnt fördelade på övriga händelsetyper. Det låga antalet händelser i kombination med problematiken att förutse naturolyckor gör det svårt att dra slutsatser och se trender inom detta område.

Slutsats: Naturolyckor sker idag relativt sällan. Studier visar dock att detta kan komma att förändras framöver bland annat med anledning av ett förändrat klimat. Med anledning av detta behöver JRF vara förberedda på att hantera fler olyckor av den här typen framöver. Särskilt då många naturolyckor riskerar att leda till stora konsekvenser när de väl sker.

4.7 Drunkning

I Figur 14 visas antal drunkningsolyckor per 1000 invånare för respektive medlemskommun och år. Statistiken visar på högre frekvenser av drunkningsolyckor i Bräckes, Härjedalens och Ragundas kommuner jämfört med rikssnittet och snittet för landsbygdskommun medan Krokoms kommun ligger långt under de jämförda snitten. Det totala antalet insatser är dock mycket lågt varför slutsatser ska behandlas restriktivt. För exempelvis Bräcke kommun som ligger överst i statistiken är det totala antalet drunkningsolyckor och tillbud under tidsperioden 2013 – 2020 endast sju. Statistiken bedöms vara alltför beroende av enskilda slumpmässiga händelser för att några vidare slutsatser ska kunna dras eller ytterligare analys genomföras.



Figur 14 Antal drunkningsolyckor per 1000 invånare för respektive medlemskommun, jämfört med Sverige samt kommungrupperna landsbygdskommun och landsbygdskommun med besöksnäring. Avser tidsperioden 2013 – 2020.

5 Värdering

I föregående avsnitt behandlades de risker som identifierats inom förbundets område. Dessa risker har vidare analyserats i tidigare nämnda riskanalys. Riskanalysen tillsammans med kompletterande statistik för åren 2018 – 2020 samt kvalitativa resonemang ligger till grund för nedanstående värdering. I värderingen har en bedömning av riskerna, och hur dessa hanteras, gjorts. Bedömningen tillsammans med värderingen har i sin tur lett fram till de mål som redovisas i avsnitt 6 och som utgör grunden för JRF:s arbete. Det som tas upp i aktuellt avsnitt är en sammanfattning av de risker och områden som JRF behöver prioritera och utöka arbetet inom.

Bostadsbränder. I fem av JRF:s sju medlemskommuner är andelen bostadsbränder per 1000 invånare högre än riksgenomsnittet. Då det även är främst i bostäder som personer skadas och omkommer till följd av brand är detta ett område som bör prioriteras och utvärderas mer ingående. Detta för att kunna identifiera vad bränderna beror på och hur JRF kan arbeta med att minska antalet. Bland annat visar statistiken att JRF:s medelvärde av antalet eldstadsrelaterade bränder per 1000 invånare ligger långt över medelvärdet för Sverige.

Hållbart och säkert byggande avseende brandskydd och riskhänsyn. Brand i byggnad är en av de mest frekvent förekommande händelser som räddningstjänsten hanterar. I tidigare avsnitt har det även konstaterats att det förekommer långa insatstider inom stora delar av det JRF:s område. Detta tillsammans leder till att det ställs stora krav på att det byggnadstekniska brandskyddet är rätt dimensionerat. Med anledning av att JRF är sakkunnig inom området brand är delaktigheten i kommunernas fysiska planering av stor vikt.

Geografiska förutsättningar och befolkningsutveckling. Den stora och glest befolkade arealen i kombination med befolkningsminskning på flera platser innebär att JRF aktivt bör utvärdera beredskapen på olika orter inom förbundet. En åldrande befolkning i glesbygden kommer troligt leda till ett försämrat rekryteringsunderlag för räddningstjänsten vilket i sin tur sannolikt kommer påverka möjlighet till att upprätthålla beredskap och att genomföra räddningsinsats framöver. Detta samtidigt som mycket liten andel bebyggd mark och stora avstånd leder till en ökad sannolikhet för olyckor som inträffar i oländig och avlägsen terräng vilket skapar en komplex situation.

Turism. Länet är glest befolkat men har en stor turismnäring. Det innebär att det under vissa perioder av året finns en betydligt större befolkningsmängd på vissa orter och i vissa delar av länet än den folkbokförda. Den ökade befolkningsmängden kopplad till turism framgår dock inte i statistiken vid jämförelser per 1000 invånare vilket gör att statistiken ibland kan vara missvisande. För att kunna avgöra om turismen, med anledningen av att befolkningsmängden ökar, leder till ett större antal olyckor per capita i vissa områden behöver detta analyseras närmare för att ligga till grund för bland annat beredskapsplanering.

Kommunikationsolyckor. Transporter till, från och genom länet sker med såväl tåg som flyg och räddningstjänsten behöver ha förmåga att kunna hantera olyckor kopplat till detta. Ett stort antal transporter, beroende på både turism och arbetspendling innebär ökad sannolikhet för transportrelaterade olyckor. Kopplat till det stora besöksantalet på grund av turism innebär det också en ökning av transporter med bil, tåg och flyg relativt sett invånarantalet och rimligtvis en ökad frekvens av olyckor. Även de stora avstånden i sig bör innebära en ökad sannolikhet

för olyckor då fler personer behöver färdas längre sträckor för att ta sig till och från arbetsplatser och annat. Även här skulle jämförelseantalet behöva ses över då det sannolikt inte är fullt ut representativt att jämföra antalet olyckor med invånarantalet.

Klimat. Storskaliga skogsbränder likt sommaren 2018 blir sannolikt mer frekventa i framtiden och bör därför vara ett fokusområde för räddningstjänstens arbete. Klimatförändringar överlag riskerar att medföra stora påfrestningar för samhälle och räddningstjänst. Storskaliga räddningsinsatser med höga samverkanskrav bedöms bli vanligare. Ökad nederbörd riskerar att medföra översvämningar och ökad risk för ras och skred vilket i sin tur sannolikt bidrar till en ökad risk för olyckor och räddningsinsatser kopplat till detta. Inom förbundets geografiska område finns både skredkänsliga och översvämningkänsliga områden.

Dammar. I Jämtlands län finns ett flertal dammar som klassas som farlig verksamhet. Dammolyckor är ytterligare en källa till ökad risk för storskaliga räddningsinsatser utöver klimatrelaterade olyckor som nämnts ovan. En övnings- och förberedelseverksamhet bör bedrivas med avseende stabsarbete, uthållighet i organisationen och samverkan med andra myndigheter.

Säkerhetspolitiskt läge. Framtida behov av planering för räddningstjänst under höjd beredskap ska hållas under bevakning. I synnerhet som Jämtland är av särskild strategisk betydelse för totalförsvaret. Risken för terrorattentat inom JRF bör inte negligeras även om sannolikheten är lägre än på andra platser i landet. Detta är en av flera olyckstyper som kan leda till en omfattande räddningsinsats med stort samverkansbehov vilket räddningstjänsten bör vara förberedd för.

6 Mål

Den övergripande målsättningen med LSO, vilken framgår av förarbetena till lagen, är att det i samband med olyckor *måste bli färre som dör, färre som skadas och mindre som förstörs*. Denna övergripande målsättning har resulterat i tre nationella mål:

- *Bestämmelserna i denna lag syftar till att i hela landet bereda människors liv och hälsa samt egendom och miljö ett med hänsyn till de lokala förhållandena tillfredsställande och likvärdigt skydd mot olyckor (LSO 1 kap 1 §).*
- *Räddningstjänsten skall planeras och organiseras så att räddningsinsatserna kan påbörjas inom godtagbar tid och genomföras på ett effektivt sätt (LSO 1 kap 3 §).*
- *Förebyggande verksamhet som staten och kommunerna ansvarar för enligt denna lag ska planeras och organiseras så att den effektivt bidrar till att förebygga bränder och andra olyckor samt förhindra eller begränsa skador till följd av bränder och andra olyckor. Särskild vikt ska läggas vid att förhindra människors död och andra allvarliga skador (LSO 1 kap 3a §).*

År 2009 omkom 124 personer i bränder i Sverige och vid tre olika bostadsbränder omkom sammanlagt så många som 15 personer. Med anledning av dessa tragiska händelser fick MSB i uppdrag av regeringen att ta fram en nationell strategi för hur brandskyddet kan stärkas genom stöd till enskilda. I den nationella strategin formulerades visionen *"Ingen i Sverige ska omkomma eller skadas allvarligt till följd av brand"*. Under 2021 har MSB utvecklat strategin och satt upp nya mål mot år 2030. Ledorden för dessa mål är *utmanande* och *nåbara*.⁴⁶

De nationella målen i LSO, den nationella strategin för stärkt brandskydd och den riskbild med tillhörande värdering som presenterats i tidigare avsnitt ligger till grund för följande övergripande mål som formulerats för JRF:s verksamhet. Målen gäller från 2022 och kommer utvärderas årligen för att se om de har gett effekt och om nya mål ska sättas upp eller befintliga ska revideras. De uppsatta målen utgör de övergripande lokala verksamhetsmål som ska finnas i enlighet med MSB:s föreskrift om innehåll och struktur i kommunens handlingsprogram för förebyggande verksamhet och räddningstjänst. För att underlätta uppföljning har ett antal indikatorer kopplats till respektive mål. Indikatorerna i sin tur bryts därefter ner till olika uppgifter i verksamhetsplanen och slutligen leder dessa vidare till olika aktiviteter som redovisas i aktivitetsplanen. På detta sätt skapas en röd tråd hela vägen från de nationella målen till respektive aktivitet som utförs i verksamheten.

Målen riktar sig till alla som bor, verkar och vistas i JRF:s medlemskommuner, oavsett andra omständigheter. "Den enskilde" kan vara både en juridisk och en fysisk person och syfta på en ägare, nyttjare, verksamhetsutövare eller privatperson.

⁴⁶ *Ingen ska omkomma eller skadas allvarligt – Inriktning av den nationella strategin för att stärka brandskyddet för den enskilda människan. Myndigheten för samhällsskydd och beredskap (MSB). 2021*

6.1 Mål 1 – Den enskilde har förmåga att ta ansvar för sitt brandskydd

För att minska antalet bränder i bostäder samt konsekvenserna av dessa är den enskildes kunskap och förmåga avgörande. Räddningstjänsten behöver arbeta aktivt med att stärka den enskildes förebyggande kunskap samt förmåga att hantera bränder. Detta är särskilt viktigt i områden där insatstiderna är långa eftersom tiden till att någon agerar är avgörande för brandförloppet och den fortsatta händelseutvecklingen. Räddningstjänsten ska genom tillsyn kontrollera att den enskilde har ett skäligt skydd mot brand.

Indikatorer

- Antalet utvecklade brand i byggnad per 1000 invånare ska minska.
- Antalet utvecklade brand i bostad per 1000 invånare ska minska.
- Antalet eldstadsrelaterade bränder per 1000 invånare ska minska.
- Kunskapsnivån inom brandskydd, hos den enskilde, ska höjas genom utbildning, information och rådgivning.

6.2 Mål 2 – Bidra till ett hållbart och säkert byggande avseende brandskydd och riskhänsyn

För att säkerställa ett tillräckligt och likvärdigt skydd för den enskilde behöver räddningstjänsten arbeta aktivt med att bidra till att samhället byggs hållbart avseende brandskydd och riskhänsyn. Räddningstjänsten har en viktig roll som sakkunnig åt kommunerna i brandskyddsfrågor i byggprocessen. Då flera säkerhetshöjande åtgärder regleras i planbestämmelsen bör räddningstjänsten även vara delaktig i detaljplaneprocessen. Förändringar i riskbilden, förtätningar och byggnationer som uppförs i områden med särskilda utmaningar i form av exempelvis ras- och skredkänslig miljö, långa avstånd och fjällvärld ställer stora krav på ett hållbart byggande vilket beaktas i räddningstjänstens yttranden.

Indikatorer

- Samtliga remitterade planärenden där riskhänsyn behöver beaktas ska besvaras av räddningstjänsten.
- Samtliga remitterade bygglovsärenden ska besvaras av räddningstjänsten.
- Öka kunskapen om hållbart och säkert byggande avseende brandskydd och riskhänsyn, både hos räddningstjänsten och hos medlemskommunerna.
- Antal ärenden som på grund av bristande hantering i byggprocessen leder till att räddningstjänsten i samband med tillsyn behöver ställa krav med stöd av LSO ska minska.

6.3 Mål 3 – Räddningstjänsten har en god operativ förmåga med kompetens, teknik och bemanning, anpassad utifrån riskbilden

Räddningstjänsten ska, anpassad utifrån den lokala riskbilden, ge snabb och rätt hjälp till den som drabbas av olyckor så att skador på människor, egendom och miljö minimeras och när händelserna kräver, samverka med samhällets samlade resurser.

Indikatorer

- Vid händelsetyperna brand i byggnad, trafikolycka samt drunkning ska räddningstjänsten, där geografiska förutsättningar för detta ges, vara på plats inom 20 minuter från huvudlarm.
- Vid brand i byggnad ska branden begränsas till startbrandcellen.
- Samtlig personal har genomgått det aktuella årets lagstadgade och prioriterade övningar.

6.4 Mål 4 – Främja rekrytering och stimulera till fortsatt anställning för RiB-anställda

Risakanalysen visar att det i framtiden riskerar att bli ännu svårare att rekrytera och bibehålla RiB-anställda med anledning av minskat rekryteringsunderlag kopplat till befolkningsminskning och åldrande befolkning. För att säkerställa räddningstjänstens förmåga att hantera räddningsinsatser inom förbundets geografiska område behöver personaltillgången säkras.

Indikatorer

- Antalet RiB-anställda som nyanställs ska överstiga antalet som slutar.

6.5 Mål 5 – Räddningstjänsten är förberedd på att möta framtida risker kopplade till ny teknik och klimatförändringar

Klimatförändringar riskerar att medföra stora påfrestningar för samhälle och räddningstjänst inom flera områden, bland annat med ökad risk för översvämningar samt ras och skred. På samma sätt innebär ny teknik att riskbilden i samhället förändras. För att möta dessa förändringar ska räddningstjänstens förmåga, både förebyggande och operativt, stärkas.

6.6 Mål 6 – Räddningstjänsten ska stärka sin förmåga att verka vid kriser och höjd beredskap

Riskbilden i länet påvisar behov av utveckling inom området krisberedskap och civilt försvar och räddningstjänstens förmåga att hantera händelser vid såväl kriser som vid höjd beredskap behöver därför stärkas. Räddningstjänsten är en del av kommunen och ska vara en aktiv part i det risk- och sårbarhetsarbete som bedrivs regionalt samtidigt som den egna verksamheten bör analyseras för att minska sårbarheten och öka förmågan att hantera samhällsstörningar.

Indikatorer

- Räddningstjänsten ska utveckla samarbetet med medlemskommunerna avseende risk- och sårbarhetsanalysarbetet.
- Räddningstjänsten ska samverka med medlemskommunerna avseende planering för det civila försvaret.

7 Förebyggande – förmåga och verksamhet

Den skadeförebyggande verksamheten ska i takt med samhällets utveckling förebygga risker. Detta sker bland annat genom tillståndsgivning, tillsyn, information, rådgivning samt utbildning och samverkan med andra aktörer. Den förebyggande avdelningen ansvarar för och samordnar förbundets skadeförebyggande arbete men hela organisationen bidrar på olika sätt till det förebyggande arbetet.

Det finns både brandinspektörer och brandingenjörer som arbetar inom den skadeförebyggande verksamheten. Organisationens kompetens och resurser speglar riskerna och arbetsuppgifterna inom förbundets geografiska område. Fastställd delegationsordning reglerar bland annat vilka funktioner som får genomföra tillsyn och utfärda tillstånd enligt LSO och LBE. Flera områden kräver specialistkompetens, exempelvis tillsyn av dammar samt tillståndsgivning och tillsyn av explosiv vara. Förbundet har även en egen kommunikatör som del av sin tid arbetar tillsammans med den förebyggande avdelningen, bland annat kopplat med att ta fram lokalt anpassad information. Medarbetarresursens volym och sammansättning anpassas löpande efter verksamhetens behov.

7.1 Tillsyn

JRF ansvarar för medlemskommunernas tillsyn av den enskildes skyldigheter enligt LSO (2 kap. 2 och 4 §§). Tillsynerna syftar till att granska att fastighetsägare och nyttjanderättshavare uppfyller de krav som följer av aktuell lag och dess föreskrifter*. För att genomföra tillsyn inom förbundets medlemskommuner ska medarbetaren vara utsedd tillsynsförrättare i enlighet med delegationsordning.

Tillsyn prioriteras vid byggnader och anläggningar som omfattas av ett eller flera av följande kriterier och där tillsyn bedöms vara en effektiv förebyggande åtgärd.

1. Hög frekvens av bränder eller tillbud.
2. En brand eller annan olycka kan medföra stor risk för många människors liv och hälsa.
3. En brand kan innebära stora ekonomiska kostnader.
4. En brand eller annan olycka kan innebära stora skador på miljön.
5. En brand kan innebära allvarliga skador på kulturhistoriska värden.

Planering av tillsynsverksamheten sker årligen i förbundets tillsynsplan* och har sin utgångspunkt i de verksamheter som beskrivs i tillsynsföreskriften*. Utöver de byggnader och anläggningar som omfattas av tillsynsföreskriften omfattar tillsynsplanen även de verksamheter och anläggningar som utifrån lokala förhållanden bedöms ha stora risker i händelse av brand. Den regelbundna tillsynsverksamheten planeras utifrån tidsfrister. Om en verksamhet som ska tillsynas enligt LSO även har tillstånd för hantering av brandfarlig och/eller explosiv vara samordnas de båda tillsynerna i den mån det är möjligt.

*Vid framtagandet av aktuellt handlingsprogram är tillsynsföreskriften ännu inte beslutad, detta förväntas dock ske under slutet av 2021.

Planering av tillsynsverksamheten och framtagande av aktuell tillsynsplan kommer utgå från den kommande föreskriften och arbetas fram efter att föreskriften beslutats.

Vid särskilt uppkomna behov genomförs även tillsyn i enskilda fall, exempelvis efter tips från allmänheten eller när behov av tillsyn konstateras efter en insats. Regelbundna kvällstillsyner på restauranger utförs i samarbete med kommunernas alkoholhandläggare.

7.2 Stöd till den enskilde

En bärande förutsättning inom lagstiftningen är att den enskilde själv har det primära ansvaret för att hantera sina risker. Det vill säga att skydda sitt liv, sin hälsa, sin egendom och inte orsaka några olyckor. Enligt 3 kap. 2 § LSO ska kommunerna underlätta för den enskilde att fullgöra dessa skyldigheter genom rådgivning och information.

JRF ger stöd till den enskilde bland annat genom att tillhandahålla aktuell information och finnas tillgänglig för att ge råd i brandskyddsärenden. Information ges huvudsakligen via förbundets hemsida, sociala medier, trycksaker och annonser i lokala tidningar men JRF deltar även på olika slags evenemang som mässor och öppet hus. Informationsinsatserna omfattar allt från information om gräs- och skogsbränder till brand i bostäder och på campingar, fel i utrustning, spisbränder, sotning och individanpassat brandskydd. Andra exempel på informationsområden är information om elbilar, solceller, anlagd brand, systematiskt brandskyddsarbete samt tillstånd för brandfarlig och explosiv vara. JRF deltar även i årliga nationella informationskampanjer samt lokala, riktade kampanjer. De lokala kampanjerna är ofta säsongsbetonade. Hur förbundet bedriver arbete med information och rådgivning framgår av den årliga aktivitetsplanen.

JRF genomför externutbildning riktad främst till medlemskommunerna, men även i viss utsträckning till privata företag och enskilda. Syftet med utbildningarna är att öka kunskapen om brandskydd och därigenom underlätta för kommunala förvaltningar och privata företag att bedriva ett fungerande systematiskt brandskyddsarbete.

7.3 Rengöring och brandskyddskontroll

Rengöring (sotning) och brandskyddskontroll enligt 3 kap. 4 § LSO drivs i entreprenadform och regleras i avtal mellan JRF och det sotningsföretag som driver respektive distrikt som indelas kommunvis. Entreprenörerna återfinns på räddningstjänstens hemsida. Fristerna för brandskyddskontroll regleras av MSB enligt MSBFS 2014:6 medan fristerna för sotning har fastställts av förbundets direktion efter en geografisk anpassning till det allmänna rådet som framgår av föreskriften.

LSO ger en fastighetsägare möjlighet att själv sota sin anläggning, så kallad egensotning, under förutsättning att det kan styrkas att det sker på ett betryggande sätt ur brandskyddssynpunkt. På förbundets hemsida finns utförligt beskrivet vad som gäller och hur en fastighetsägare går till väga för att ansöka om egensotning.

Enligt 3 kap. 6 § LSO får avgift tas ut för sotning och brandskyddskontroll. Sotningstaxan är indexreglerad och revideras årligen. Taxan varierar mellan de olika sotningsdistrikten beroende av deras storlek och avstånd mellan bebyggelse. Taxorna återfinns på förbundets hemsida.

En referensgrupp bestående av handläggare från JRF:s förebyggandeavdelning samt skorstensfejarmästarna i respektive sotningsdistrikt genomför årligen två möten för att samråda kring frågor rörande sotning och brandskyddskontroll.

I dagsläget finns cirka 52 500 förbränningsanordningar inom förbundets område. En ökande trend kan ses i kommunerna med hög besöksnäring där det byggs många nya fritidshus som ofta förses med någon form av eldstad.

7.4 Övriga förebyggande åtgärder

7.4.1 Skydd mot andra olyckor än bränder

Ansvar för att arbeta med att förebygga trafikolyckor, drunkning, utsläpp farliga ämnen samt naturolyckor har enligt förbundsordningen inte tilldelats JRF utan ligger kvar hos respektive medlemskommun. Samverkan mellan förbundet och kommunerna sker dock även inom dessa områden. Respektive medlemskommun arbetar på olika sätt med frågorna och det är olika förvaltningsområden inom de olika kommunerna som ansvar för hela eller delar av områdena. Nedan redovisas en sammanfattning av det arbete som kommunerna bedriver. Den fullständiga redovisningen per kommun finns refererad till i Bilaga A.

Trafikolyckor

Det sker en kontinuerlig dialog med Trafikverket avseende hastigheter, underhåll och risker med de statliga vägar som finns inom kommunernas geografiska områden. Det kommunala vägnätet ses kontinuerligt över avseende förbättringar och åtgärder. Exempel på åtgärder för att minska risken för olyckor är hantering av buskage, snöröjning, arbete med att minska trafiken i tätorten samt inventering av vägnätet i syfte att upptäcka brister eller faror. Många av kommunerna prioriterar skolbarnens väg till och från skolan samt äldres förflyttningar i samhället samt undervisar i trafikkunskap i grundskolan.

Flera av kommunerna samarbetar med polisen genom samverkansöverenskommelser och medborgarlöften där trafiksäkerhet återfinns som en punkt. Medborgarlöften grundar sig i den samlade lägesbilden för polisen och kommunen och arbetet syftar bland annat till att skapa en tryggare trafikmiljö och ökad trafiksäkerhet.

Samtliga medlemskommuner arbetar dessutom förebyggande med trafikrelaterade olyckor genom att utreda dessa frågor i samband med fysisk planering.

Utsläpp farliga ämnen

Kommunerna genomför regelbunden tillsyn av de verksamheter som använder sig av miljö- och hälsofarliga ämnen bland annat med syfte att förebygga olyckor med dessa ämnen. Frågor kring bebyggelse intill verksamheter som hanterar farliga ämnen alternativt vid nybyggnation av sådana verksamheter hanteras även i planprocessen. Genom att remittera översikts- och detaljplanerna till JRF sker även samverkan med räddningstjänsten i dessa frågor.

Olyckor med farliga ämnen har i somliga av kommunernas risk- och sårbarhetsanalyser identifierats som en risk inom kommunen. Vissa kommuner har även beredskap, planer och rutiner för kontaktvägar, vid händelse av utsläpp av farligt ämne.

Naturolyckor

Riskhänsyn i fysisk planering är en viktig faktor för skyddet mot naturolyckor och det är här det förebyggande arbetet sker genom att säkerställa att byggnation sker på lämpliga platser. Underlag utgörs bland annat av geotekniska undersökningar och dagvattenutredningar. Naturolyckor förebyggs bland annat genom begränsningar i översikts- och detaljplaner genom att om möjligt bygga bort naturolyckor eller förhindra att de skapar påverkan på exempelvis byggnader och vägar. I samband med risk- och sårbarhetsanalysarbetena har flera naturolyckor identifierats och sannolikhets- och konsekvensbedömning har gjorts. Exempel på naturolyckor som identifierats är dammbrott, extremväder och skogsbrand.

Drunkning

Den främsta förebyggande åtgärden avseende drunkning är den obligatoriska simundervisningen i grundskolan. En del kommuner arbetar även med säkerhetspolicys eller liknande som beskriver hur anställda inom kommunen ska gå tillväga när de tillsammans med barn i förskola eller skola besöker en badplats. Bland annat att det alltid måste finnas simkunnig personal, att det finns tillgång till räddningsutrustning på badplatserna med mera. Vissa kommuner har anpassad information på skyltar vid anläggningarna och förser även drifhållare av badplatser med information om vad de bör tänka på. En del kommuner tillhandahåller även flytvästdepåer för gratis utlåning av flytvästar under kortare perioder.

7.4.2 Eldningsförbud utomhus

Ett verktyg för att undvika onödiga bränder i skog och mark är länsstyrelser och kommuners rätt att föreskriva om eldningsförbud eller andra förebyggande åtgärder. Med anledning av att beslut om att anta föreskrifter om eldningsförbud inte kan överlåtas till ett kommunalförbund kan JRF inte besluta om eldningsförbud utan beslutet måste antingen ske i primärkommunerna eller av Länsstyrelsen. En upparbetad samverkan kring eldningsförbud och skogsbrandsbevakning med flyg finns mellan JRF, Räddningstjänsten Åre och Länsstyrelsen. Det har i sin tur lett till att räddningstjänsterna och Länsstyrelsen kommit överens om att det är Länsstyrelsen som i första hand fattar beslut om eldningsförbud i länet oavsett vilken eller vilka kommuner som berörs. Detta för att underlätta för kommunerna och för att förenkla arbetet med att utfärda ett eldningsförbud.

Det är Länsstyrelsen som utfärdar eldningsförbudet och tillhörande föreskrift. Dock är det räddningstjänsterna som ska bistå med beslutsunderlaget. Det vill säga information om vad beslutet grundar sig på, vilket geografiskt område det gäller, om eventuella undantag ska medges och så vidare. Med anledning av detta behöver en nära samverkan ske mellan räddningstjänsterna och Länsstyrelsen i framtagandet av eldningsförbudet. Räddningstjänsterna har även till uppgift att bevaka brandriskvärdena för att bedöma eventuellt behov av att skärpa, sänka eller häva ett utfärdat eldningsförbud. Arbetsinstruktioner och mallar för detta finns framtagna.

7.4.3 Plan- och byggärenden

JRF är sakkunnig i brandfrågor åt medlemskommunernas nämnd för plan- och byggfrågor enligt PBL (2010:900) i samband med bygglovsansökan, tekniskt samråd och slutbesked. JRF svarar även på remisser från byggnadsnämnden i plan- och byggfrågor, då främst inom nedanstående fyra områden:

- framkomlighet för utryckningsfordon,
- räddningsmanskapets säkerhet,
- möjlighet till utrymning via fönster med hjälp av räddningstjänstens utrustning från bostäder och kontor,
- lämna stöd till byggnadsnämnden i bedömningen om byggreglerna gällande säkerhet i händelse av brand kan antas bli uppfyllda.

7.4.4 Ordningslagsärenden och serveringstillstånd

Förbundet agerar remissinstans åt Polismyndigheten beträffande tillstånd för offentlig tillställning, allmän sammankomst och begagnande av offentlig plats enligt ordningslagen och lokala föreskrifter. JRF agerar även remissinstans åt kommunernas alkoholhandläggare gällande serveringstillstånd.

7.4.5 Lag (2010:1011) om brandfarliga och explosiva varor (LBE)

Enligt 16 § LBE ska den som hanterar, överför eller importerar explosiva varor och den som yrkesmässigt eller i större mängd hanterar brandfarliga varor ha tillstånd till det. Enligt 17 § samma lagstiftning är kommunen tillståndsmyndighet då det gäller hantering av brandfarlig vara i alla fall utom när hanteringen sker inom någon av de fyra försvarsmyndigheterna. Gällande hantering av explosiva varor handlägger kommunen tillstånd till användning, förvaring, saluförande/överlåtelse och överföring inom Sverige samt godkänner föreståndare och i förekommande fall deltagare till denna hantering. Det ansvar som ligger på kommunerna enligt LBE har överlåtits från medlemskommunerna till JRF. Tillsyn prioriteras till de verksamheter som har tillstånd för hantering av brandfarlig eller explosiv vara och målet är att samtliga verksamheter med tillstånd ska tillsynas minst en gång under tillståndets giltighetstid i de fall hanteringen innefattar förvaring. Tillsyn ska även göras vid kännedom eller misstanke om brister i hanteringen av den brandfarliga eller explosiva varan, oavsett om tillstånd finns eller ej.

7.4.6 Anlagd brand i skolor

ZamZynZ är ett kontinuerligt arbetssätt för att motverka bränder anlagda av barn och ungdomar i skolmiljö. Tillsammans med Brandskyddsföreningen Jämtland, Länsförsäkringar Jämtland, Polismyndigheten och samtliga kommuner i länet utgör JRF en del av detta arbete.

7.4.7 Älvgrupper

Älvgrupperna bildades efter förslag från Älvsäkerhetsutredningen, SOU 1995:40. Utredningen föreslog att länsstyrelserna skulle bilda och leda regionala samordningsorgan för flödesfrågor. I älvgrupperna ingår bland annat representanter från länsstyrelser, kommuner, vattenkraftbolag, larmcentraler, Trafikverket, Polismyndigheten, SMHI samt andra organisationer med ansvar och uppgifter längs det aktuella vattendraget.

JRF är deltagare i tre älvgrupper; Indalsälven/Ljungan som ledas av Länsstyrelsen Jämtland, Ljusnan som leds av Länsstyrelsen Gävleborg samt Ångermanälven som leds av Länsstyrelsen Västernorrland. Medlemskommunerna deltar också i respektive älvgrupp som berör kommunen utifrån geografiskt perspektiv. Varje Länsstyrelse har upprättat ett styrdokument där syfte, verksamhet och arbetsformer framgår i detalj. Syftet är att grupperna ska skapa bättre lokala och regionala förutsättningar för hanteringen av höga flöden. Detta genom samordning av myndigheter och organisationer längs älvarna samt genom kunskaps- och kompetensuppbyggnad rörande dammsäkerhet, höga flöden med mera. En viktig informationskälla är det nationella Älvnätverket.

JRF företräder även SKR i Svenska Kraftnäts Dammsäkerhetsråd som består av 11 ledamöter inom kraftindustrin, MSB, SMHI, länsstyrelse och kommun. Rådet ska informeras om Svenska Kraftnäts verksamhet att främja dammsäkerheten i landet.

8 Räddningstjänst – förmåga och verksamhet

8.1 Övergripande

Begreppet räddningstjänst definieras i lagen som “de räddningsinsatser som staten eller kommunerna skall ansvara för vid olyckor och överhängande fara för olyckor för att hindra och begränsa skador på människor, egendom eller miljön.” (LSO 1 kap. 2 §). Samhällets skyldighet att ingripa innefattar de olyckor som den enskilde själv, eller med anlitande av någon annan, inte klarar av att hantera.

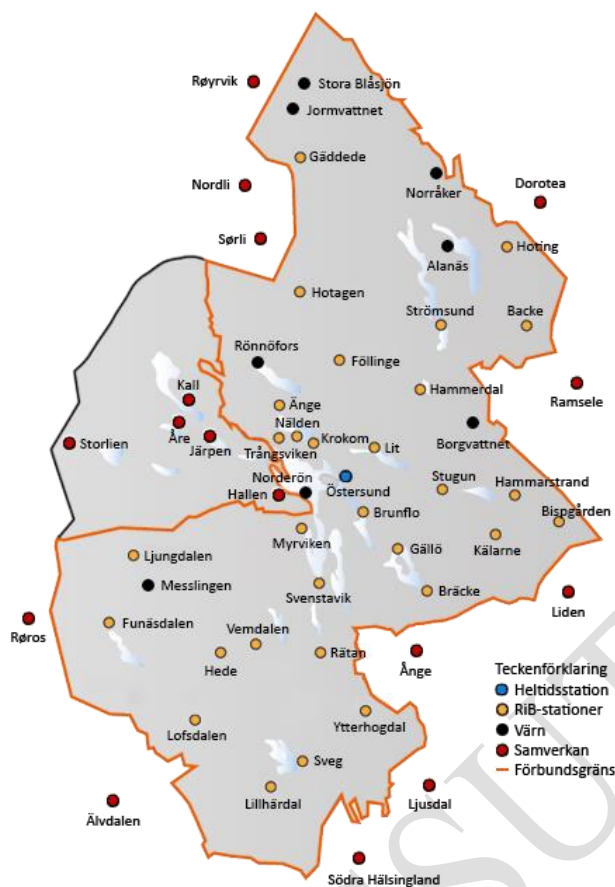
Förutsättningarna för att den kommunala eller statliga räddningstjänsten ska ingripa är enligt LSO:

- Behovet av ett snabbt ingripande.
- Det hotade intressets vikt.
- Kostnaderna för insatsen.
- Omständigheterna i övrigt.

Skyddet mot olyckor ska, med hänsyn till lokala förhållanden, vara tillfredsställande och likvärdigt. Räddningstjänsten ska planeras och organiseras så att räddningsinsatserna kan påbörjas inom godtagbar tid och genomföras på ett effektivt sätt.

8.1.1 Tillgång till egna resurser

Inom JRF finns 31 stationer och ett antal brandvärn med resurser baserat dels på den lokala riskbilden, dels på risker som innefattar mer komplexa eller omfattande händelser och där resurser från flera stationer behövs för att hantera en räddningsinsats. Resurserna består av personal, fordon, utrustning, specialresurser och ledningsresurser. De högre ledningsresurserna utgår från Östersund och Härjedalen. Räddningsstyrkornas placering och beredskapsform visas i Figur 15.



Figur 15 Kartbild över Jämtlands räddningstjänstförbund med samliga brandstationer samt angränsande samverkansstationer, utmärkta.

På stationen i Östersund finns personal som är beredda att inom 90 sekunder från att larmet går rycka ut till en olycksplats, denna tid kallas anspänningstid. I Östersund finns även räddningscentralen som är samlokaliserad med SOS Alarm och där inre befäl finns tillgänglig dygnet runt. Räddningscentralen fungerar också vid mer omfattande händelser som länets samverkansnav där berörda aktörer kan samlas för att skapa gemensam lägesbild och målbild, kommunicera samverkansbehov och samordna resurser.

Vid RiB-stationerna finns Räddningspersonal i Beredskap. Räddningspersonalen har beredskap för att inom angiven anspänningstid infinna sig på stationen och rycka ut till olycksplats.

Vid brandvärnen finns frivilliga medarbetare som, om de har möjlighet när olycka inträffar, kan förhindra eller fördröja brandspridning i väntan på förstärkande resurser. Brandvärnen har även, i begränsad omfattning, möjlighet att genomföra inledande insatser vid andra händelsetyper än brand, exempelvis trafikolycka.

JRF har, vid optimal bemanning, 123 personer inklusive räddningschef i beredskap, inre befäl samt två yttre befäl i jour och beredskap, se Tabell 4.

Tabell 4 Bemanning

Station	Bemanning	Anspänningstid	Anmärkning
Östersund	1 + 5	90 sek	
Brunflo	1 + 4	5 min	
Lit	Befäl och brandmän	5 min -10 min	
Norderön	Värn	-	
Bräcke	1 + 4	5 min	FIB*
Gällö	Befäl och brandmän	5 min -10 min	
Kälarne	Befäl och brandmän	5 min -10 min	
Hammarstrand	1 + 4	5 min	
Bispgården	Befäl och brandmän	5 min -10 min	
Stugun	Befäl och brandmän	5 min -10 min	
Borgvattnet	Värn	-	
Strömsund	1 + 4	5 min	
Hoting	Befäl och brandmän	5 min -10 min	
Backe	Befäl och brandmän	5 min -10 min	
Hammerdal	1 + 4	5 min	
Gäddede	Befäl och brandmän	5 min -10 min	
Stora Blåsjön/Jormvattnet	Värn	-	
Norråker	Värn	-	
Alanäs	Värn	-	
Svenstavik	1 + 4	5 min	FIB* och FIP**
Oviken	Befäl och brandmän	5 min -10 min	
Rätan	Befäl och brandmän	5 min -10 min	
Ljungdalen	Befäl och brandmän	5 min -10 min	
Sveg	1 + 4	5 min	
Ytterhogdal	Befäl och brandmän	5 min -10 min	
Lillhärdal	Befäl och brandmän	5 min -10 min	
Lofsdalen	Befäl och brandmän	5 min -10 min	
Vemdalen	1 + 4	5 min	
Funäsdalen	1 + 4	5 min	
Hede	Befäl och brandmän	5 min -10 min	
Messlingen	Värn	-	Vilande vid tiden för detta dokument upprättande
Krokom	1 + 4	5 min	
Änge	Befäl och brandmän	5 min -10 min	
Hotagen	Befäl och brandmän	5 min -10 min	Beredskap 18.00-06.00 samtliga veckodagar, övrig tid värn.
Trångsviken / Näliden	Befäl och brandmän	5 min -10 min	FIB*
Föllinge	Befäl och brandmän	5 min -10 min	
Rönnöfors	Värn	-	

*FIB - Första InsatsBefäl, befälet på stationen åker egen bil med en maximal anspänningstid på 5 minuter.

**FIP - Första InsatsPerson, en brandman i egen bil beger sig direkt mot skadeplats med en maximal anspänningstid på 5 minuter.

Vissa stationer har differentierade anspänningstider som varierar mellan 5 och 10 minuter innan stationens fulla förmåga uppnås. För dessa stationer gäller att de två första personerna som ankommer till stationen beger sig mot skadeplats för att så fort som möjligt inleda räddningsinsats. Detta gäller särskilt vid händelser där räddningstjänsten ska bistå med utrymning via stegutrustning. Övrig personal ansluter löpande inom angiven maximal anspänningstid.

De vanligaste olyckshändelserna som räddningstjänsten hanterar kan sammanfattas i ett antal typhändelser som beskrivs närmare i avsnitt 8.2. Enklare händelser kan hanteras av resurser från en enskild station, men ofta finns behov att tilldela en händelse resurser från flera stationer, eller specialresurser från egna och/eller andras organisationer. De resurser som larmas till en händelse regleras i räddningstjänstens larmplaner samt genom inre befäl som har möjlighet att justera vilka resurser som ska larmas i en given situation.

Inom JRF finns särskilda ledningsresurser för att möjliggöra att ledningsorganisationen både på skadeplats och i räddningscentralen möter de ledningsbehov en händelse medför.

Tabell 5 Ledningsresurser

Funktion	Tillgänglighet	Kvittensid	Inställelsetid
Räddningschef i beredskap	Beredskap	90 sekunder	30 minuter till räddningscentralen i Östersund
Inre befäl	Jour	Omedelbar medlyssning vid 112-samtal.	90 sekunder till räddningscentralen
Yttre befäl Mitt	Beredskap	90 sekunder	30 minuter till Östersunds tätort
Yttre befäl Syd	Beredskap	90 sekunder	60 minuter till Svegs tätort
Första insatsbefäl (styrkeledare)	Beredskap	Snarast, dock högst 5 minuter	Befinna sig inom sitt insatsområde

En beskrivning av de olika ledningsnivåernas funktion finns i avsnitt 8.3.

8.1.2 Tillgång till resurser i samarbete med andra kommuner

JRF gränsar mot andra kommuner, andra län samt annat land vars gräns dessutom utgör en EU-gräns. Längs samtliga dessa gränser finns upprättade samverkansavtal för att säkerställa att närmsta resurs alltid kan larmas till en händelse. Dessa resurser kan även nyttjas för att förstärka våra egna resurser om behov finns. De organisationer som har kommunala räddningstjänstresurser gränsande mot förbundet redovisas i

Tabell 6 nedan.

Tabell 6 Samverkande resurser

Kommun	Samverkan
Dorotea kommun	Avseende räddningstjänstbistånd i området runt Hoting.
Lierne och Røyrvik kommuner	Avseende samverkan med norsk räddningstjänst i området runt Gäddede och Hotagen.
Ljusdals kommun	Avseende räddningstjänstbistånd i området runt Ytterhogdal och Sveg.
Medelpads räddningstjänstförbund	Avseende räddningstjänstbistånd i området runt Bispgården, Kälarne, Bräcke och Rätan.
Mora, Orsa och Älvdalens kommuner	Avseende räddningstjänstbistånd i området runt Lillhärdal och Sveg.
Räddningstjänsten Höga Kusten - Ådalen	Avseende räddningstjänstbistånd i området runt Backe.
Røros kommune	Avseende bistånd vid räddningsinsatser i området runt Funäsdalen.

Åre kommun	Avseende räddningstjänstbistånd i området Oviken, Trångsviken/Näliden och Änge.
------------	---

För närmare beskrivning av dessa organisationers resurser och förmågor hänvisas till respektive organisations handlingsprogram eller motsvarande dokument.

8.1.3 Alarmering av räddningsorganet

Normalt larmas räddningstjänsten via nödnumret 112. Räddningstjänsten kopplas till händelsen redan under larmsamtalet och har därmed, via inre befäl, möjlighet att stötta SOS Alarm i intervju-skedet för att ge snabb och rätt hjälp till den nödställda. SOS Alarm säkerställer larmvägar till räddningstjänsten via oberoende tekniska system så som RAKEL, direkt till personsökare eller över ordinarie telefonförbindelse.

Vid omfattande telestörningar finns möjlighet att påkalla hjälp från räddningstjänsten genom att uppsöka någon av JRF:s brandstationer och trycka på en särskild larmknapp. På så sätt larmas den personal som har beredskap vid aktuell brandstation och de kan därmed hjälpa den som larmat. Dessutom kan kommunikation mot räddningscentralen och SOS Alarm upprättas via RAKEL, ett system som är oberoende av telefonnätets funktionalitet.

8.1.4 Brandvattenförsörjning

Branschorganisationen Svenskt Vatten AB ger ut riktlinjer och anvisningar kring hur allmänna vattenledningsnät bör utföras. När det gäller vatten till brandsläckning finns riktlinjer i publikation P114 Distribution av dricksvatten. Där anges att försörjningen av vatten för brandsläckning kan ske antingen direkt från brandposter eller via tankfordon. När släckning ska ske med vatten direkt från brandpost bör avståndet mellan brandposter inte överstiga 150 meter, erforderligt flöde beror på bebyggelsetyp. När släckning ska ske med vatten från tankbil kan avståndet mellan uttagsplatserna ökas, under förutsättning att hämtningsstället har tillräcklig kapacitet och att räddningstjänsten förfogar över tankbilar i tillräcklig omfattning.

Det åligger VA-huvudmannen i respektive kommun att ta fram en brandvattenplan för den egna kommunen. Där bör bland annat redovisas:

- vilka områden där vatten för brandsläckning erhålls via brandposter respektive tankbilar,
- ansvar för drift, underhåll och förnyelse av brandposter,
- hur behovet av brandposter ska tillgodoses i områden utan allmän vattenförsörjning.

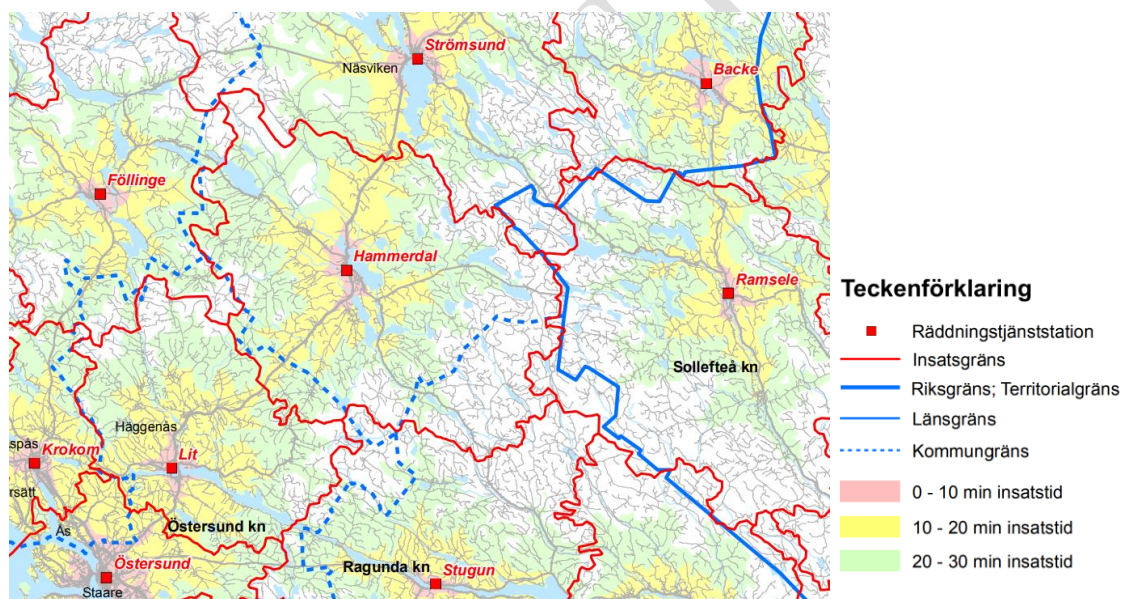
Räddningstjänsten deltar som samverkanspartner till kommunerna i framtagande av brandvattenplaner. I JRF:s riktlinje om brandvattenförsörjning finns framtagna exempel på erforderliga flöden i brandposter och för de olika metoderna att tillgodose vatten för brandsläckning för olika byggnadstyper. Denna riktlinje är tänkt att användas som underlag vid framtagande av brandvattenplaner. Det uppskattade behovet av vatten som redovisas i riktlinjen är i huvudsak baserat på de värden hämtade från P114.

8.1.5 Tid från att larmet inkommer till 112 till att första kommunala räddningsresurs når olika delar av kommunen, inklusive larmhanteringen (responstid)

Responstid kan delas upp i tid från mottaget 112-samtal till larmning av räddningstjänsten (larmhanteringstid) samt anspänningstid, körtid och tid för att påbörja insats (insatstid).

Larmhanteringstiden var under 2020 i genomsnitt 1 minut och 27 sekunder för ärenden som klassats som räddningstjänstuppdrag inom JRF:s område. För händelsetyperna brand i byggnad, trafikolycka och drunkning nyttjas så kallat förlarm vilket innebär att SOS Alarm skickar larm till räddningstjänsten innan all relevant information om händelsen är insamlad i 112-intervjun. Tiden från mottaget 112-samtal till att räddningstjänsten får förlarm är i genomsnitt 30 sekunder.

Insatstiden påverkas av vägvstånd, byggnadsutformning och verksamhetstyp. Den är ett grovt mått på den tid det tar för första fordon från larm till första släckangrepp/livräddning på skadeplats. Dessa tider har tidigare legat till grund i samhällsplaneringen för bebyggelsens utformning och verksamhet. Fortsatt ligger de insatstiden till grund för i vilken utsträckning räddningstjänstens resurser kan anses vara en del av det byggnadstekniska brandskyddet, främst vad gäller utrymning via räddningstjänstens stegutrustning. För att visualisera insatstiderna används en framtagen kartbild, insatskarta, med zoner i intervall om 10 minuter. I Figur 16 visas ett utsnitt ur denna kartbild.



Figur 16 Ett utsnitt ur karta över insatstider. För att få fram responstid behöver snitthanteringstiden för larmhantering, 30 sekunder vid händelser med förlarm och 97 sekunder för övriga larm, adderas insatstiden.

En för JRF framtagen befolkningsanalys visar att räddningstjänsten når ca 55% av kommuninvånarna inom 10 minuter, 85% inom 20 minuter och 95% inom 30 minuter. Analysen bygger på insatstid i kombination med SCB:s befolkningsstatistik.

8.1.6 Överlåtande åt annan att vidta inledande begränsade åtgärder

Inom förbundets område finns ett antal frivilliga brandvårn, organisationer som på eget initiativ har utbildats och utrustats för att kunna genomföra inledande begränsade åtgärder samt på

annat sätt vara räddningsledaren behjälplig. Frivilligvärnen larmas via SMS-larm och hanteras av räddningsledaren genom möjligheten till tjänsteplikt enligt LSO. De frivilligvärn som larmas ut av räddningstjänsten har också avtal som anger vilka förväntningar, ansvar och begränsningar som gäller för dessa värn. JRF har överlåtit att påbörja inledande åtgärder samt förbereda för förstärkande resurser på samma sätt som för de egna brandvärnen.

8.1.7 Samverkan med andra aktörer

Utöver samverkansavtal med andra räddningstjänstorganisationer finns det utifrån särskilda behov även samverkan med andra aktörer.

Myndigheten för samhällsskydd och beredskap - MSB

MSB förfogar över ett antal nationella förstärkningsresurser som kommunal räddningstjänst kan nyttja i händelse av olyckor. En av dessa resurser är de skogsbrandsdepåer som finns utplacerade i landet, varav en depå är placerad på JRF:s övningsområde Furulund. JRF bidrar även med personal till den nationella förstärkningsresursen för stöd till samverkan och ledning och som kan nyttjas vid mer omfattande räddningsinsatser.

Polismyndigheten

Polismyndigheten förfogar över fjällräddningsorganisationen som kan vara behjälplig vid bland annat skogsbränder. Den särskilt utbildade alpina gruppen inom fjällräddningen kan också nyttjas vid höghöjdsräddning. Polismyndigheten förfogar även över en specialresurs kallad UAS (Unmanned Aircraft System), i dagligt tal kallat drönare. Denna resurs kan bistå med att skapa en lägesbild från ovan samt med att ta sig in i områden där egen personal inte kan befinna sig på grund av eventuell riskbild.

I anslutning till Åre/Östersund Airport på Frösön finns även en av landets polishelikoptrar.

Försvarsmakten

Försvarsmakten har tillgång till personal, främst genom Hemvärnet, vilka kan nyttjas vid exempelvis skogsbränder eller översvämningar. Försvarsmakten kan också stötta med transporter i terräng, logistikfrågor, drift och underhåll av fordon och motorer med mera.

Länsstyrelsen Jämtlands län

Vid utsläpp av radioaktiva ämnen från en kärnteknisk anläggning i sådan omfattning att särskilda åtgärder krävs för att skydda allmänheten, eller då överhängande fara för ett sådant utsläpp föreligger, ansvarar länsstyrelsen för räddningstjänst och för sanering efter sådana utsläpp. Enligt överenskommelse mellan Länsstyrelsen och JRF finns det särskilt utbildad personal inom förbundet som kan agera räddningsledare åt Länsstyrelsen vid en sådan olycka.

Länsstyrelsen har även möjlighet att överta ansvaret för kommunal räddningstjänst om behov uppstår. Innan ett sådant övertagande är aktuellt ska Länsstyrelsen stötta den kommunala räddningstjänsten för att så långt möjligt kunna hålla kvar ansvaret hos kommunen. Stötning från Länsstyrelsen kan exempelvis bestå av hjälp med kommunikatörer, kontakter mot övriga statliga myndigheter, analys och lägesbild genom exempelvis GIS med mera.

Sjöräddningssällskapet (SSRS)

SSRS har en sjöräddningsstation i Östersund. Med två båtar och en svävare kan de nå ut på Storsjön och vara behjälpliga vid händelser på vatten eller öar, även under perioder med svag is. Då svävaren kan transporteras på släpvagn kan denna resurs även nyttjas på andra sjöar inom förbundet. SSRS resurser larmas av SOS Alarm och kan begäras av räddningstjänsten vid behov.

Organiserade frivilliga

Vid större räddningsinsatser kan det finnas ett stort behov av samverkan med frivilligorganisationer. Som exempel kan nämnas:

- Frivillig resursgrupp (FRG) som vissa kommuner organiserar, och som kan vara behjälplig inom ett stort antal områden, till exempel med transporter, dokumentation och samordning av frivilliga.
- Frivilliga försvarsorganisationer, till exempel FRO/Molos som kan stötta med samband.
- Lantmännens riksförbund (LRF) och Maskinringen som ger JRF tillgång till lantbrukets resurser i form av traktorer, skogsmaskiner och vattentankar med mera.

8.1.8 Varning och information till allmänheten

Kommuninnevånare ska kunna varnas och informeras vid allvarigare olyckshändelser. Viktigt Meddelande till Allmänheten (VMA) är ett nationellt system för att varna människor om att något allvarligt har hänt som hotar liv, hälsa, egendom eller miljö. Systemet består av meddelanden i radio och TV och kan kombineras med utomhussignalen "Hesa Fredrik" och/eller meddelande via SMS.

VMA används vid:

- olyckor och allvarliga händelser som exempelvis gasutsläpp eller en stor brand,
- svåra störningar i viktiga samhällsfunktioner till exempel nedfall av radioaktiva ämnen eller problem med att nå 112,
- krishantering inför och i samband med extraordinära händelser, till exempel förestående dammbrott eller sabotage mot dricksvattenförsörjningen.

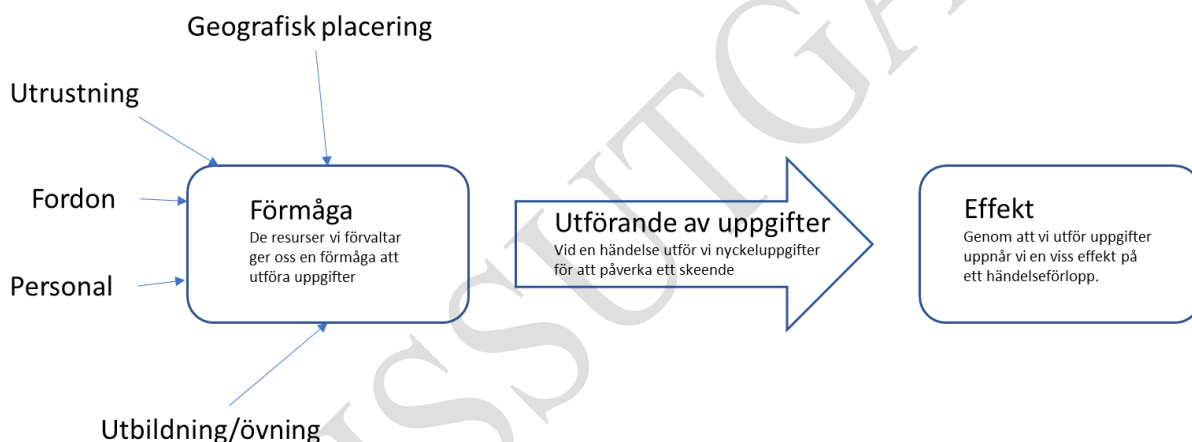
Ett VMA sänds alltid i radio och TV. Vid vissa tillfällen används också systemet för utomhuslarm ("Hesa Fredrik") som också kan kompletteras med varning via SMS till mobiltelefoner i aktuellt område. Utomhussignalen följs alltid av information i radio och TV. Efter att ett VMA har sänts ut, kan allmänheten söka vidare information på bland annat webbplatsen Krisinformation.se, informationsnumret 113 13 eller på räddningstjänstens webbplats.

Varningssystemet som ljuder utomhus består av ljudsändare som är installerade i många större tätorter i Sverige. Inom JRF:s område finns ljudsändare på orterna Bispgården, Brunflo, Bräcke, Hammarstrand, Strömsund, Sveg och Östersund. Utrustningen i utomhusvarningssystemet ägs av staten medan räddningstjänsten ansvarar för drift och underhåll. Ljudsändarna sitter vanligtvis monterade på hustak på offentliga byggnader och kan aktiveras från räddningscentralen i Östersund, från SOS krisberedskapsavdelning i Stockholm eller lokalt från brandstationen på aktuell ort.

8.2 Beskrivning per olyckstyp

I avsnitt 4 framgår vilka vanligt förekommande händelser som JRF har att hantera. JRF ska utifrån denna riskbild säkerställa att det finns en acceptabel förmåga, det vill säga att man kan genomföra effektiva räddningsinsatser inom godtagbar tid. Förmågan består av flera delkomponenter som exempelvis personal med rätt kompetens, skyddsutrustning och numerär, fordon med rätt utrustning, geografisk placering med mera.

I samband med en händelse bedömer räddningstjänsten vilken effekt som eftersträvas för att påverka ett händelseförlopp. För att uppnå dessa effekter behöver uppgifter genomföras i syfte att ha positiv effekt på händelseförloppet – så kallade nyckeluppgifter. Av dessa nyckeluppgifter är vissa sådana som är viktiga för att omedelbart begränsa det fortsatta olycksförloppet direkt i samband med att JRF:s första enheter anländer till olycksplatsen. Andra nyckeluppgifter är centrala för att bryta hela skadeförloppet. Sambandet mellan förmåga, uppgifter och effekt kan beskrivas enligt Figur 17.



Figur 17 Samband mellan förmåga, uppgifter och effekt.

För att helt hantera en olycka och uppnå avsedda effekter kan det behövas flera olika räddnings-, lednings- och specialresurser. I följande beskrivningar anges vad en enskild station i normalfallet klarar av att genomföra per olyckstyp innan eventuell förstärkning anländer. Genom att kombinera flera och/eller olika resurser uppnås förväntad effekt inom det skadeavhjälpande arbetet. Förmågan för respektive händelsetyp utgår från att stationen har normal beredskap.

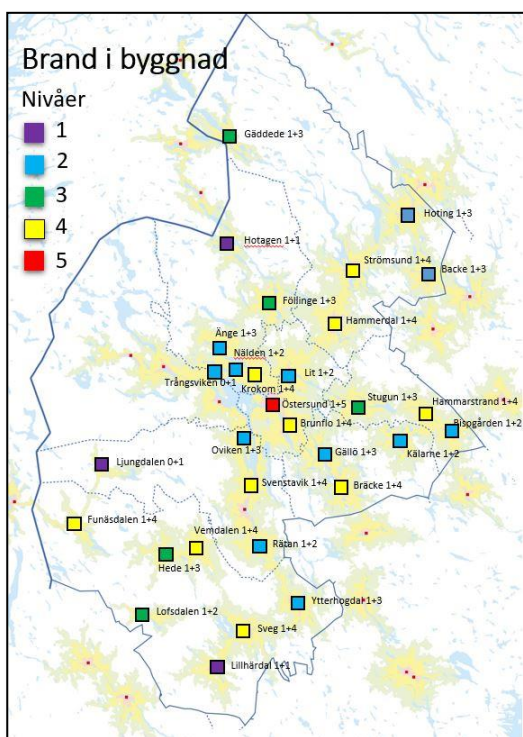
Näliden och Trångsviken betraktas som en enhet med gemensam FIB. Även Bräcke har en FIB som kan stödja Gällö när behov uppstår. Svenstavik och Åsarna betraktas som en enhet med en FIP i Åsarna och en FIB inom släckområdet. Under vintertid finns även en FIP på Vemdalsskalet för att minska tiden till första insats under turistsäsongen.

8.2.1 Brand i byggnad

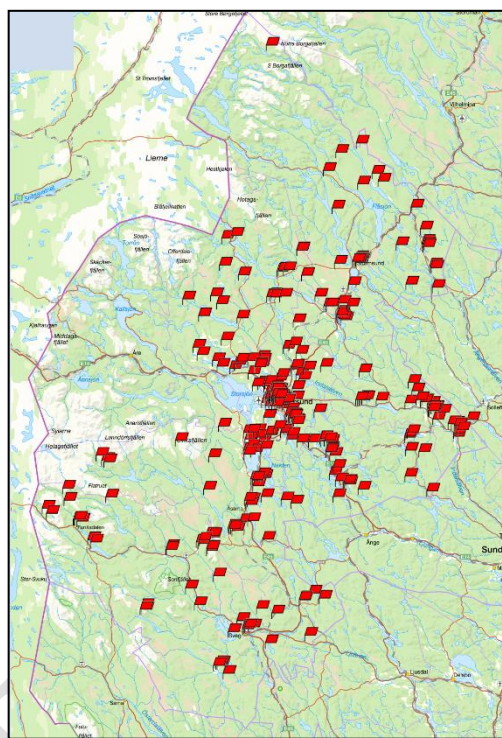
Förmågan att hantera mindre omfattande bränder i byggnader finns på JRF:s samtliga stationer. Stationerna är dock inte dimensionerade för att på egen hand kunna hantera alla typer av scenarion vilket medför att räddningsinsatsen vid behov skalas upp med förstärkningar från andra stationer inom förbundet eller från samverkande räddningstjänster. Omfattande eller komplicerade händelser kräver ofta samverkan med andra räddningstjänster, organisationer och myndigheter för att helt kunna hanteras.

Tabell 7 Effekter, nyckeluppgifter och resurser för händelsetypen brand i byggnad.

EFFEKTER SOM SKA UPPNÅS	NYCKELUPPGIFTER		RESURSER AV SÄRSKILD VIKT
	INLEDANDE UPPGIFTER	FÖR ATT BRYTA SKADEFÖRLOPPET	
Rädda liv och begränsa skador på människors hälsa Släcka brand Förhindra brandspridning Förhindra eller begränsa egendomsskador Förhindra eller begränsa skador på miljön	Omedelbar livräddning Omedelbar släckinsats	Invändig livräddning och släckning genom rökdykning Invändig livräddning och släckning ej rökdykning Utvändig släckning Förhindra spridning till annan brandcell Förhindra spridning till annan byggnad Utrymning via steg Utrymning via höjdfordon Akut omhändertagande Ledning och samordning Restvärderäddning	Släckbil Höjdfordon Tankfordon Motorsprutor Utskjutsstege Rökskyddsresurs UAS RVR



Karta 1 Visar nivåer för respektive stations förmåga avseende brand i byggnad.



Karta 2 Flaggorna visar var larm om brand i byggnad inträffat under tidsperioden 2018 – 2020.

Nivå 1	Nivå 2	Nivå 3	Nivå 4	Nivå 5
Riskbedömning enkla objekt	Riskbedömning enkla objekt	Riskbedömning mindre objekt	Riskbedömning större objekt	Riskbedömning komplicerade objekt
Utvändig släckning av byggnad	Utvändig släckning av byggnad	Utvändig släckning av byggnad	Utvändig släckning av byggnad	Utvändig släckning av byggnad
Utföra en invändig insats med andningsskydd när ej tät brandrök förekommer	Utföra invändig insats med andningsskydd när inte tät brandrök förekommer	Att kunna utföra en invändig insats med andningsskydd när ej tät brandrök förekommer	Kunna utföra rökdykarinsats vid normal riskmiljö	Kunna utföra rökdykarinsats vid normal riskmiljö
Förbereda för vattenförsörjning	Svara för vattenförsörjning i mindre omfattning	Svara för vattenförsörjning >10m ³	Svara för vattenförsörjning >10m ³	Svara för vattenförsörjning >10m ³
Utvändig livräddning upp till 6m	Utvändig livräddning upp till 3 vån	Utvändig livräddning upp till 3 vån	Utvändig livräddning upp till 3vån	Utvändig livräddning upp till 4 vån
			Utvändig livräddning upp till 4 vån*	Utvändig livräddning upp till 8 vån
				Samtidig utvändigt och invändig insats i byggnad

* Avser Strömsund, Krokrom och Sveg

8.2.2 Brand utomhus

Bränder utomhus innefattar en stor variation av händelser, exempelvis brand i avfall och återvinning, fordonsbränder och brand i skog och mark. Mindre omfattande bränder i exempelvis fordon och återvinningscontainrar kan hanteras av samtliga stationer inom förbundets område.

JRF har de senaste åren inriktat sitt arbete på att stärka förmågan att hantera bränder i skog och mark. Mer omfattande bränder i avfalls- och återvinningsanläggningar är ett område som också är under utveckling men resurserna som nyttjas vid dessa tillfällen är i stort desamma som används vid mark- och skogsbränder. I båda fallen är räddningstjänsten också beroende av externa resurser, till exempel av schaktmaskiner, traktorer och andra entreprenadfordon.

JRF har förmåga att med första resurs på plats begränsa och hantera mindre bränder i skog och mark. Vid större bränder i skog och mark kan JRF med fler resurser skapa en kontinuerlig vattenförsörjning och utföra en släckinsats. Vissa stationer har en utökad förmåga avseende tankbilar och vattenförsörjning. Vidare finns åtta specialresurser bestående av bland annat sexhjulingar med släp och utrustning för hantering av skogsbränder inom förbundet.

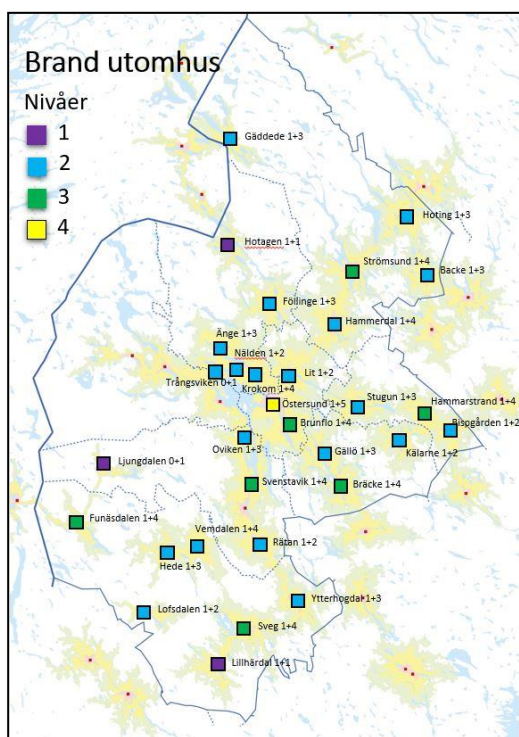
Inom JRF:s område finns stora skogsområden med låg befolkningsgrad vilket kan innebära att en skogsbrand hinner växa i omfattning innan upptäckt. Möjligheten att effektivt släcka en skogsbrand försämras väsentligt vid svårtillgängliga platser. Framför allt eftersom det tar längre tid innan ett effektivt släckningsarbete kan påbörjas samt att tillgång på brandvatten kan vara mycket begränsad.

Omfattande bränder i skog och mark ställer stora krav på JRF:s förmåga och en sådan insats kan uppta en stor del av JRF:s resurser. Det ställer också krav på samverkan med andra myndigheter och aktörer, avseende exempelvis MSB:s helikopterresurser, andra nationella förstärkningsresurser samt frivilligresurser. Sammantaget innebär dessa faktorer att det ställs höga krav på ledningskapacitet vid dessa händelser.

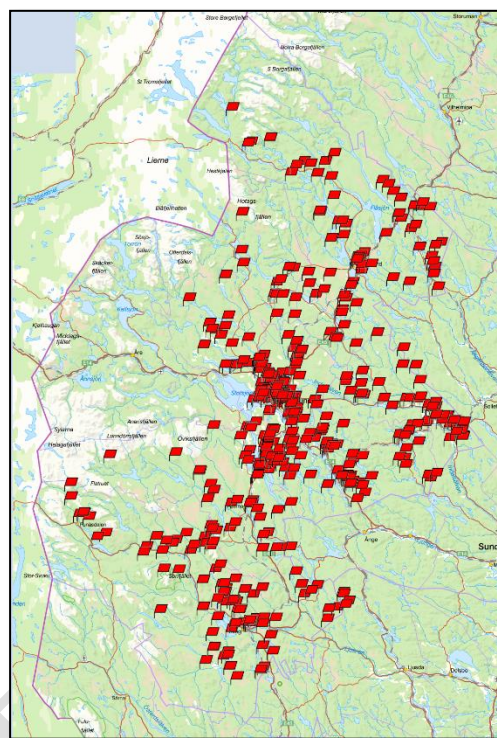
För att upptäcka skogsbränder i otillgängliga delar av förbundets område nyttjas bland annat brandflyg samt satellitindikering under sommarperioden.

Tabell 8 Effekter, nyckeluppgifter och resurser för händelsetypen brand utomhus

EFFEKTER SOM SKA UPPNÅS	NYCKELUPPGIFTER		RESURSER AV SÄRSKILD VIKT
	INLEDANDE UPPGIFTER	FÖR ATT BRYTA SKADEFÖRLOPPET	
Rädda liv och begränsa skador på människors hälsa Släcka brand Förhindra brand- och rökspridning Rädda egendom Rädda miljö	Skapa aktuell lägesbild	Brandsläckning Vattentransport Vattenförsörjning Släckvattenhantering Samverkan med andra aktörer Logistik Ledning och samordning	Tankfordon Skogsbrandsresurser Motorsprutor Terrängfordon UAS RVR



Karta 3 Visar nivåer för respektive stations förmåga avseende brand utomhus.



Karta 4 Flaggorna visar var larm om brand utomhus inträffat under tidsperioden 2018 – 2020

Nivå 1	Nivå 2	Nivå 3	Nivå 4
Skapa lägesbild	Skapa lägesbild	Skapa lägesbild	Skapa lägesbild
Släcka och begränsa mindre bränder	Släcka och begränsa medelstora bränder	Släcka och begränsa större bränder	Släcka och begränsa större bränder
Förbereda för vattenförsörjning	Svara för vattenförsörjning	Svara för vattenförsörjning > 10m ³	Svara för vattenförsörjning > 10m ³
		Specialutrustning för mark- och skogsbrand samt terrängtransportkapacitet	Specialutrustning för mark- och skogsbrand samt terrängtransportkapacitet
			MSB:s nationella förstärkningsresurs för skogsbränder

8.2.3 Trafikolycka

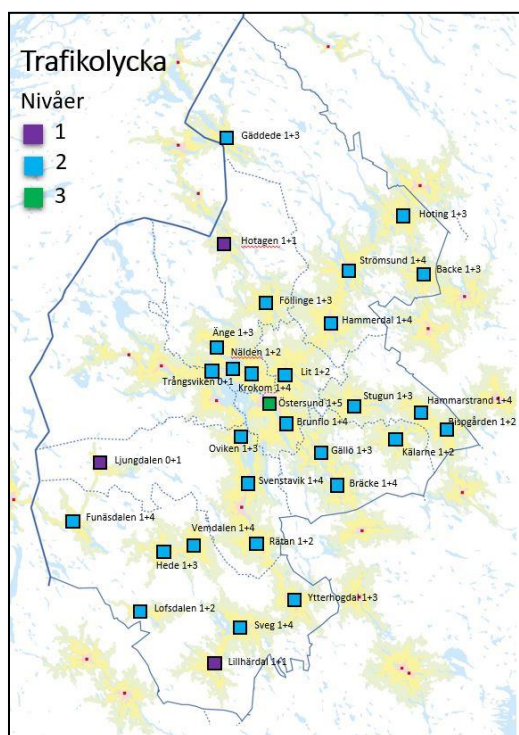
Vid trafikolycka har JRF förmåga att genomföra livräddande insats, akut omhändertagande, losstagnation av person, säkring mot brand samt begränsa skador på samhällsfunktion och miljö. Vid samtliga trafikolyckor kan JRF säkra skadeplatsen, både för egen och andras säkerhet, genomföra enklare stabilisering av fordonet, se till att fordonet är spänningslöst och stabilisera drabbade samt ta loss fastklämda personer ur fordonet. Samtliga stationer har kompetens för att kunna genomföra losstagnation av personer som är fastklämda i en personbil men förmågan skiljer sig i bemanning och olika nivåer på utrustning. JRF har en utökad förmåga i form av utrustning och utbildning för att hantera trafikolyckor med tunga fordon i Östersund.

Tabell 9 Effekter, nyckeluppgifter och resurser för händelsetypen trafikolycka.

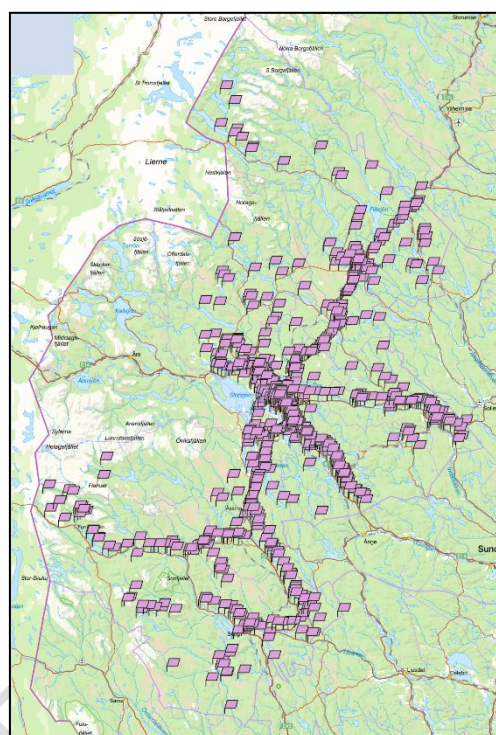
EFFEKTER SOM SKA UPPNÅS	NYCKELUPPGIFTER		RESURSER AV SÄRSKILD VIKT
	INLEDANDE UPPGIFTER	FÖR ATT BRYTA SKADEFÖRLOPPET	
Rädda liv och begränsa skador på människors hälsa Förhindra följdolyckor Förhindra skador på miljön Minska samhällspåverkan utan att göra avkall på säkerheten	Avspärrning Säkra olycksplatsen mot påkörning och brand Stabilisering av fordon (stöttor)	Akut omhändertagande Losstagnation Förhindra eller begränsa utsläpp Göra vägen framkomlig Ledning och samordning	Buffertfordon* och avspärrningsmateriel Hydraulverktyg** Länsresurs för tung räddning Länsresurs för utsläpp av farliga ämnen

* Tungt fordon som skyddar olycksplatsen från annan trafik.

** Särskilda verktyg som nyttjas för att skapa tillträde till skadad samt möjliggöra losstagnation/säkert uttag.



Karta 5 Visar nivåer för respektive stations förmåga avseende trafikolyckor.



Karta 6 Flaggorna visar var larm om trafikolycka inträffat under tidsperioden 2018 – 2020.

Nivå 1	Nivå 2	Nivå 3
Säkra olycksplatsen	Säkra olycksplatsen	Säkra olycksplatsen
Livsuppehållande åtgärder	Livsuppehållande åtgärder	Livsuppehållande åtgärder
Livsfarligt läge - snabbt uttag	Livsfarligt läge - snabbt uttag	Livsfarligt läge - snabbt uttag
	Skapa tillträde	Skapa tillträde
	Losstagning fastklämd	Losstagning fastklämda
		Tung räddning

8.2.4 Olycka med farliga ämnen

Vid olyckor med farliga ämnen har JRF förmåga att utföra livräddning, personsanering, mindre skadebegränsande åtgärder samt inrymma och utrymma områden och byggnader. JRF kan även hantera läckage och utsläpp, indikera vissa farliga ämnen samt släcka bränder i brandfarlig vätska med specialförmåga stationerad i Östersund. Förmågebehovet beror inte enbart på utsläppets storlek utan även på ämnets egenskaper och var utsläppet inträffar.

Alla stationer har förmåga att hantera mindre olyckor eller läckage av farliga ämnen. Samtliga stationer har också förmåga att genomföra livräddning och livräddande personsanering vid mindre olyckor. Första enhet på plats kan spärra av för att säkerställa att personer inte kommer in i ett riskområde. Genom inre befäl finns också förmåga att genomföra riskbedömning och bedöma eventuella efterföljande åtgärder. För mer omfattande eller komplexa händelser krävs

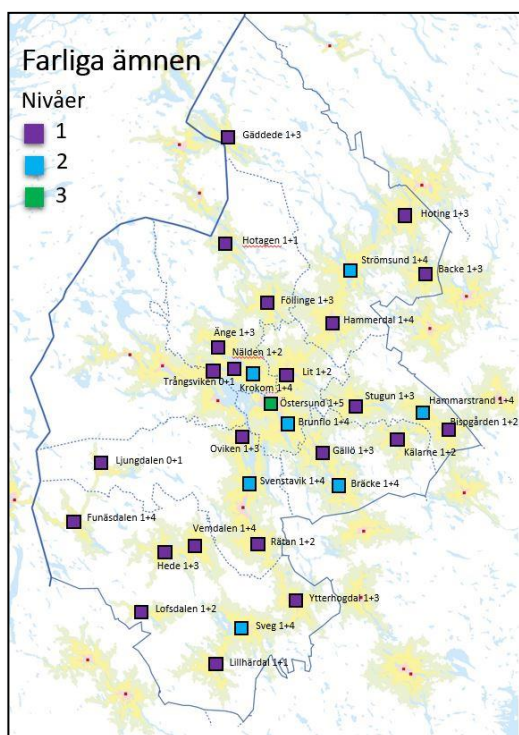
att särskild specialresurs placerad i Östersund larmas, exempelvis för att kunna stoppa ett mer omfattande läckage, avseende storlek och/eller ämnesegenskaper. Värnen har generellt inte förmåga att hantera olyckor med farliga ämnen.

Utifrån riskbilden inom JRF:s område är förmågan att hantera omfattande utsläpp av farliga ämnen begränsad. Vid en sådan olycka behövs resurser från andra myndigheter och aktörer, exempelvis den nationella förstärkningsresursen för olyckor med farliga ämnen som finns placerad i Kramfors. Då en olycka kan involvera ämnen med vitt skilda egenskaper och risker finns också ofta ett behov av sakkunnig rådgivning från exempelvis ämnets tillverkare eller expertis från olika myndigheter.

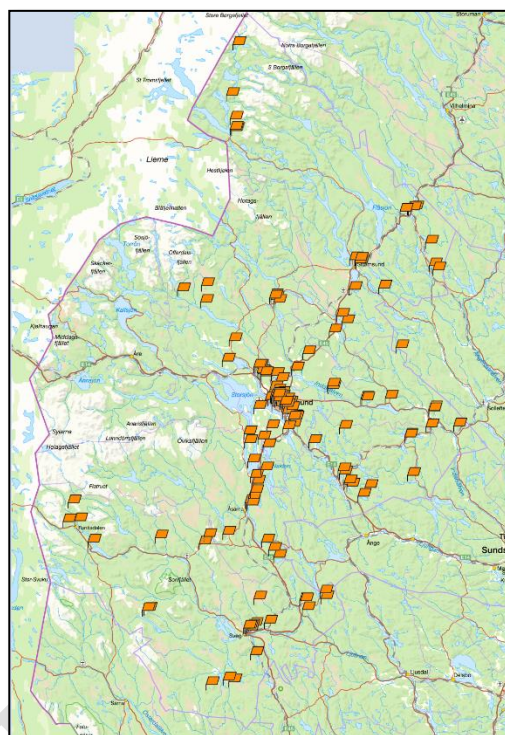
JRF har i samarbete med de stora vattenkraftbolagen i Jämtland tagit fram materialdepåer som finns placerade på brandstationer runt om i länet. Depåerna innehåller material och utrustning för att sanera små till stora oljeutsläpp från ett kraftverk och har bekostats av kraftbolagen men förvaras och hanteras av räddningstjänsten. I Krokom finns en länsgemensam resurs för större utsläpp av olja från kraftverk med förmåga att länsa in utsläpp i strömmande vatten. Räddningstjänsten har fortlöpande möten med kraftbolagen om utrustningens placering, övning och erfarenhetsåterkoppling från skarpa händelser.

Tabell 10 Effekter, nyckeluppgifter och resurser för händelsetypen olycka med farliga ämnen

EFFEKTER SOM SKA UPPNÅS	NYCKELUPPGIFTER		RESURSER AV SÄRSKILD VIKT
	INLEDANDE UPPGIFTER	FÖR ATT BRYTA SKADEFÖRLOPPET	
Rädda liv och begränsa skador på människors hälsa Stoppa eller begränsa ytterligare utbredning Förhindra skador på miljön	Utrymma eller inrymma personer Varna Avspärra Omedelbar livräddning Indikering	Kemdykning Stoppa eller begränsa utsläpp Sanera Samverkan med andra aktörer Ledning och samordning	Tankfordon UAS Länsresurs för utsläpp av farliga ämnen Regionala oljeskyddsresurser Nationell förstärkningsresurs för utsläpp av farliga ämnen Nationell förstärkningsresurs för avancerad indikering Nationell förstärkningsresurs för sanering Sakkunnig rådgivning



Karta 7 Visar nivåer för respektive stations förmåga avseende farliga ämnen.



Karta 8 Flaggorna visar var larm om olyckor med farliga ämnen inträffat under tidsperioden 2018 – 2020.

Nivå 1	Nivå 2	Nivå 3
Identifiera ämnen Tolkning av beslutsstöd Livräddande insats Livräddande personsanering Avspärning Ut- eller inrymning Begränsa utbredning Uppsamling begränsad mängd Enklare tätning av läckage Sanering egen personal Oljesanering	Identifiera ämnen Tolkning av beslutsstöd Livräddande insats Livräddande personsanering Avspärning Ut- eller inrymning Begränsa utbredning Uppsamling begränsad mängd Enklare tätning av läckage Sanering egen personal Oljesanering Länsning i strömmande vatten* Miljöräddning i sjö** Pumpning Indikering***	Identifiera ämnen Tolkning av beslutsstöd Livräddande insats Livräddande personsanering Avspärning Ut- eller inrymning Begränsa utbredning Uppsamling begränsad mängd Enklare tätning av läckage Sanering egen personal Oljesanering Miljöräddning i sjö** Pumpning Indikering*** Kemdykning Impaktering Behjälpliga vid läktring Stöd till extern resurs

* Krokomb

** Sker i samverkan mellan Östersund och Krokomb

*** Yttre befälsfunktion (YB)

8.2.5 Naturolycka

Historiskt har naturolyckor inom JRF:s område varit relativt få och med begränsade konsekvenser. Inför framtida klimatförändringar förväntas dock naturolyckor bli en allt vanligare händelsetyp som räddningstjänsten ska kunna hantera. JRF kommer därför i framtida arbete följa utvecklingen och utarbeta tydligare förmågor utifrån de behov vi identifierar.

Ofta finns möjligheten för myndigheter att i viss mån förutspå naturolyckor. På så sätt skapas förutsättningar att varna och informera allmänheten, vidta förberedande åtgärder inom egen organisation samt förbereda samverkan med andra. Vid mer omfattande naturolyckor bedöms detta vara de åtgärder som också får störst effekt på konsekvensen av händelsen då räddningstjänstens, och samhällets, samlade resurser kan ha svårt att på ett märkbart sätt påverka exempelvis omfattande översvämningar eller ras och skred. Om en viss förberedelse tid finns skapas också möjligheter att mobilisera nationella förstärkningsresurser, exempelvis översvämningsresurs.

Vid stormskador har JRF förmåga att röja nedfallna träd, säkra lösa föremål och konstruktioner samt skapa framkomlighet på vägar. Genom att spärra av riskområden kan allmänheten skyddas från skador till följd av lösa föremål eller byggnadsdelar. Vintertid kan räddningstjänstens terrängresurser ta sig fram även om vägar blåser igen av snö.

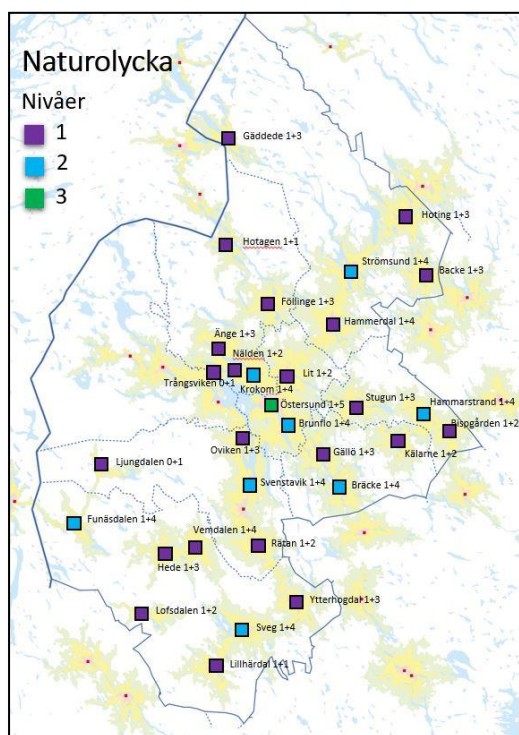
Vid höga flöden och översvämning har JRF en viss förmåga att begränsa skador genom att hindra eller leda bort vatten. Samtliga stationer har möjlighet att i begränsad omfattning pumpa vatten, men antalet pumpar, pumparnas kapacitet och personal som ska sköta pumparna blir otillräcklig vid omfattande översvämningar. Begränsningar i framkomligheten på vägar kan påverka resursers möjlighet att nå fram med hjälp. En omfattande översvämning kan därför snabbt överstiga JRF:s förmåga vilket ställer stora krav på prioritering av tillgängliga resurser. Exempelvis prioriteras samhällsviktig verksamhet före bostäder.

Dammhaveri kan orsakas av höga flöden och översvämningar men kan också bero på andra orsaker. Konsekvensen av ett dammhaveri har likheter med höga flöden och översvämningar och behandlas därför under typhändelsen naturolycka. Ett omfattande dammbrott i Jämtlands län skulle drabba stora delar av samhället, även utanför JRF:s gränser, och hanteringen av en sådan händelse blir därför mycket komplex. Räddningstjänsten kommer vara en part av många aktörer och det krävs bred samverkan för att åstadkomma skadelindrande effekter. Räddningstjänstens primära uppgift vid en sådan händelse är att rädda liv genom att spärra av och utrymma riskområden samt transportera personer till uppsamlingsplatser. En viktig kompetens för att planera och genomföra ett sådant arbete är de särskilt utbildade personer inom JRF som även arbetar med att tillsyn av vattenkraftsanläggningar och på andra sätt löpande samverkar med kraftbolagen, dammägarna och Vattenregleringsföretagen.

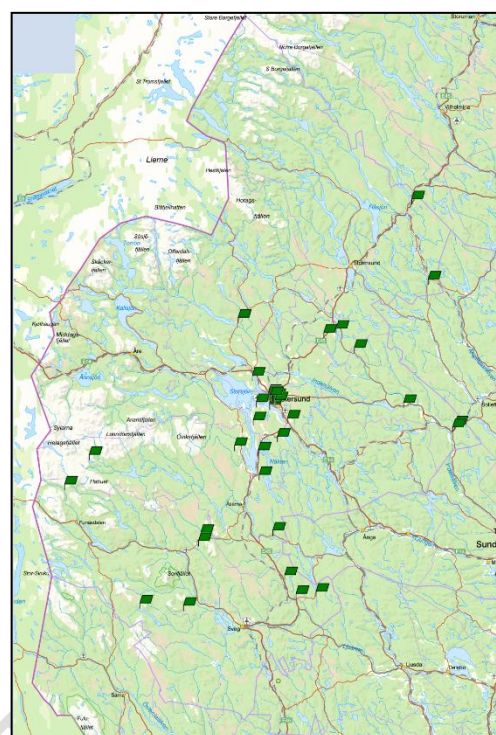
Ras och skred kan innebära allt från mindre händelser som inte leder till räddningsinsats till omfattande skador till följd av stora ras- eller skredområden. Följdkonsekvenser kan exempelvis uppstå i form av byggnadskollaps, skador på infrastruktur och miljöskador. För att personal ska kunna arbeta i ett ras- eller skredområde krävs löpande riskbedömningar vilket JRF har begränsad kompetens att utföra. Egna resurser för att rädda personer i en kollapsad byggnad är också begränsade. Denna typ av olycka kan därför ge komplexa insatser som är svåra att överblicka, med behov av omfattande specialresurser och särskild kompetens.

Tabell 11 Effekter, nyckeluppgifter och resurser för händelsetypen naturolycka.

EFFEKTER SOM SKA UPPNÅS	NYCKELUPPGIFTER		RESURSER AV SÄRSKILD VIKT
	INLEDANDE UPPGIFTER	FÖR ATT BRYTA SKADEFÖRLOPPET	
Rädda liv och begränsa skador på människors hälsa Förhindra eller begränsa skador på egendom Förhindra eller begränsa skador på miljön Stödja och samverka med andra aktörer Förhindra eller begränsa påverkan på samhällsviktiga funktioner	Varna allmänheten Säkra framkomlighet på vägar Skapa aktuell lägesbild	Terrängtransport Pumpa vatten Invallning Losstagnung Samverkan med andra aktörer Ledning och samordning	Motorsågar Pumpar Stegar Reservkraftaggregat Terrängfordon Båtar Länsresurs tung räddning Nationell förstärkningsresurs för översvämning Nationell förstärkningsresurs för sök och räddning Nationell förstärkningsresurs för stöd till samverkan och ledning



Karta 9 Visar nivåer för respektive stations förmåga avseende naturolyckor.



Karta 10 Flaggorna visar var larm om naturolycka inträffat under tidsperioden 2018 – 2020.

Nivå 1	Nivå 2	Nivå 3
Riskbedömning	Riskbedömning	Riskbedömning
Skapa lägesbild	Skapa lägesbild	Skapa lägesbild
Livräddande insats	Livräddande insats	Livräddande insats
Avspärning	Avspärning	Avspärning
Motorsåg	Motorsåg	Motorsåg
Pumpar	Pumpar	Pumpar
Stege	Stege	Stege
	Terrängfordon	Terrängfordon
		Lyftkuddar
		Reservkraftaggregat

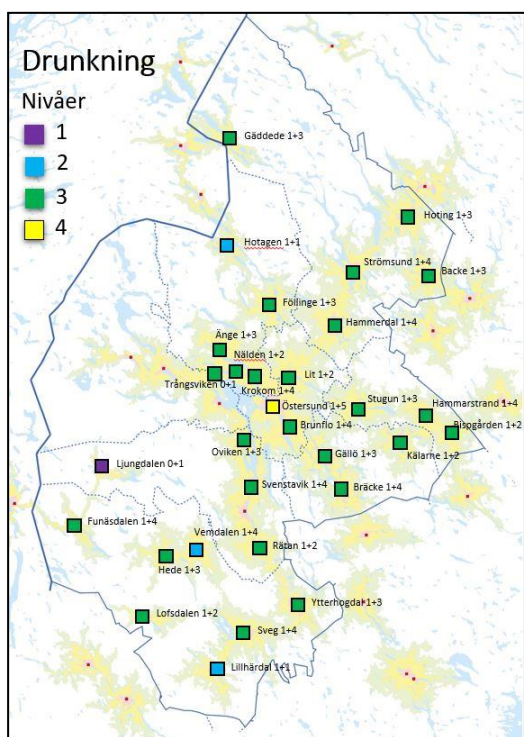
8.2.6 Drunkning

Samtliga av JRF:s stationer har förmåga att genomföra livräddning på vattenytan vid drunkningstillbud. Östersunds station har även förmågan till fridykning ner till fyra meters djup. Viktiga resurser vid dessa händelser är båtar, rescue runner, hansabräddor och livboj med kastlina. JRF har även förmåga att utföra islivräddning när en person gått genom isen och fortfarande är kvar vid vattenytan.

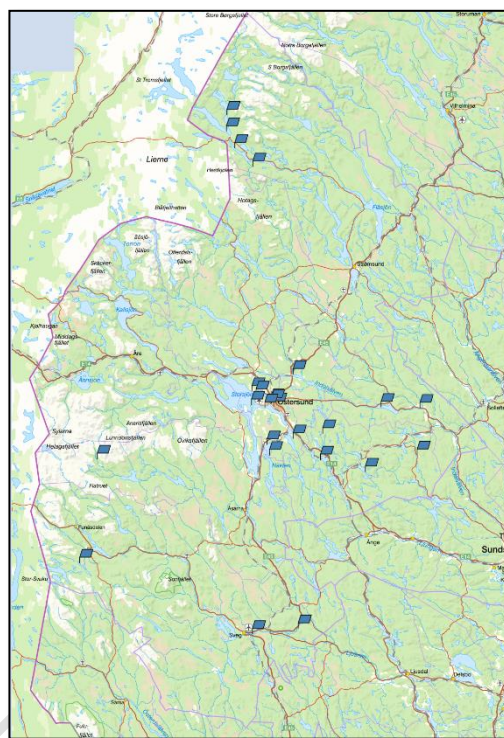
Vid drunkningslarm finns ofta ett stort samverkansbehov med främst polis, ambulans samt olika helikopterresurser från exempelvis Sjöfartsverket eller norska myndigheter. Inte sällan kan det vid dessa larm vara svårt att positionera händelsen och ibland är det svårt att veta när ytterligare eftersök inte längre kan motiveras för att rädda liv. Genom att förstärka ledningskapaciteten vid dessa händelser skapas förutsättningar för samverkan och beslut som tas i samråd med övriga aktörer.

Tabell 12 Effekter, nyckeluppgifter och resurser för händelsetypen drunkning.

EFFEKTER SOM SKA UPPNÅS	NYCKELUPPGIFTER		RESURSER AV SÄRSKILD VIKT
	INLEDANDE UPPGIFTER	FÖR ATT BRYTA SKADEFÖRLOPPET	
Rädda liv och begränsa skador på människors hälsa	Lokalisera nödställd Ytlivräddning Transport på vatten Samverka med andra aktörer	Akut omhändertagande	Båt Rescue runner Hansabräda Överlevnadsdräkt Värmekamera UAS Resurser från SSRS



Karta 11 Visar nivåer för respektive stations förmåga avseende drunkning.



Karta 12 Flaggorna visar var larm om drunkning inträffat under tidsperioden 2018 – 2020.

Nivå 1	Nivå 2	Nivå 3	Nivå 4
Livboj med kastlina	Ytlivräddning med hansabräda	Livräddande insats med båt	Livräddande insats med båt
		Ytlivräddning med Hansabräda	Ytlivräddning med Hansabräda
			Möjlighet till fridykning ner till 4 meter

8.3 Ledning i räddningstjänsten

JRF ska ha förmåga att självständigt leda händelser av både rutinkaraktär och mer omfattande insatser. Vid händelser med mycket omfattande konsekvenser på samhället eller långvariga händelser, som kräver stor uthållighet, ska ledningsförmågan säkras genom samverkan.

För *uppgiftsledning* finns särskilt utbildade styrkeledare på majoriteten av förbundets stationer. Förbundet har även tre FIB, som verkar över två närliggande stationer och har särskilt avsett fordon för uppgiften. Ambitionen är att utöka denna funktion till fler lämpliga orter. Där behörig styrkeledare saknas ska utbildade arbetsledare finnas. På detta sätt säkerställs att det alltid finns en arbetsledande funktion som kan genomföra riskbedömning ur ett arbetsmiljöperspektiv.

Tabell 13 Beskrivning av ledningsnivåer

Uppgiftsledning	Leda organiserad del i utförande av tilldelad uppgift. Samordna utförandet inom den organisatoriska delen.
Insatsledning	Ledning av enskild räddningsinsats. Bestämma mål med insatsen. Besluta om och fördela uppgifter till olika organisatoriska delar. Samordna insatsens genomförande.
Systemledning	Definiera organisationens roll Definiera insatsens ram (avsikt med insatsen, tilldelade resurser, tid och geografi) Resursförsörjning över tid Beredskapsproduktion i förhållande till aktuell riskbild

Styrkeledare och arbetsledare kan även hantera *insatsledning* vid mindre omfattande räddningsinsatser. Om insatsens omfattning eller komplexitet innebär ett större behov av samordning och samverkan finns två yttre befäl i beredskap som ska vara disponibla i särskilt avsedda fordon och kvittera larm inom 90 sekunder för att kunna förstärka ledningen på skadeplats. På detta sätt kan arbetsledare eller styrkeledare fokusera på uppgiftsledning och yttre befäl hanterar huvudsakligen insatsledning. Om behov finns kan ytterligare ledningspersonal förstärka ledningsorganisationen på skadeplats. Detta kan exempelvis ske genom en mer utvecklad skadeplatsnära ledningsorganisation med skadeplatschef och sektorchefer men också genom att förse räddningsledaren med beslutsstöd i form av en förstärkt yttre ledning eller fältstab. Utöver egna ledningsresurser nyttjas även motsvarande resurser från samverkande räddningstjänstorganisationer vid behov.

För att säkerställa en kontinuerlig *systemledning* finns ett inre befäl tillgänglig i räddningscentralen dygnet runt. Behov av uppgiftsledning och insatsledning uppstår i samband med att en räddningsinsats inleds till skillnad från systemledningen som även innefattar omvärldsbevakning, att säkerställa räddningstjänstens beredskap samt besluta om att inleda räddningsinsats. Inre befäl utgör även kontaktyta mot bland annat samverkande myndigheter, media och SOS Alarm och säkerställer på så sätt att räddningstjänsten är tillgängliga dygnet runt.

Utöver inre befäl finns även räddningschef i beredskap som löpande säkerställer räddningstjänstens verksamhet utifrån det ansvar som åligger räddningschefen enligt lagstiftning. Utöver att kunna ta beslut som inte delegerats vidare i organisationen ska räddningschef i beredskap också tillse att räddningstjänstens verksamhet svarar upp mot aktuell riskbild i området samt kunna stötta inre befäl med inriktningsbeslut och ramar för pågående verksamhet.

Utifrån att staten utfärdat skärpta krav gällande övergripande ledning av kommunal räddningstjänst pågår ett omfattande utvecklingsarbete inom området. Som ett första steg i detta arbete planeras att det övergripande ledningssystemet ska verka över både Jämtlands och Västernorrlands län, Räddsam YZ. Syftet med samarbetet är att samtliga räddningstjänstorganisationer i de två länen ska få tillgång till ett ledningssystem med hög kapacitet och förmåga att hantera såväl vardagshändelser som omfattande, mer komplexa eller många samtidiga räddningsinsatser. Genom att systemet också innefattar två geografiskt åtskilda arbetsplatser för övergripande ledning förväntas även systemets robusthet stärkas. I nästa steg planeras även ett utökat samarbete med de fyra nordligaste räddningscentralerna för att ytterligare stärka ledningsförmågan. Detta skulle då innebära att räddningstjänster i de sex nordligaste länen tillsammans kan få en verksamhet med än mer effektivt resursnyttjande och en robust och omfattande ledningskapacitet. Kopplat till det pågående utvecklingsarbetet gällande övergripande ledning pågår även ett arbete med att anpassa hela ledningssystemets utformning efter MSB:s handbok för enhetligt ledningssystem för kommunal räddningstjänst⁴⁷

Räddningsledare

Alla räddningsinsatser ska ledas av en räddningsledare. Räddningsledaren har det övergripande ansvaret för räddningsinsatsens genomförande och är ansvarig för all myndighetsutövning i samband med en räddningsinsats. Räddningsledaren säkerställer även samverkan med andra myndigheter, till exempel polis och sjukvård, vars arbete leds av egna utsedda personer.

För att kunna verka i rollen som räddningsledare ställs krav på kompetens genom föreskriven utbildning som MSB genomför samt delegation från räddningschef. Räddningsledare i JRF kan vara räddningschef, räddningschef i beredskap, inre befäl, yttre befäl eller styrkeledare, allt beroende av händelsens karaktär eller storlek.

8.4 Samtidiga och omfattande räddningsinsatser

Ledningssystemet och de operativa resurserna inom förbundets område är dimensionerade för att hantera den typ och omfattning av olyckor som är vanligt förekommande. Vid samtidiga händelser inom ett och samma insatsområde, eller vid större och mer omfattande räddningsinsatser, nyttjas närliggande resurser för att hantera ytterligare, samtidiga, händelser eller för att förstärka insatsorganisationen vid en större händelse. Inre befäl gör löpande bedömning av vilka resurser som ska förstärka en pågående räddningsinsats samt vilka som ska larmas till nya händelser. Om förutsättningarna ändras kan inre befäl även omprioritera redan insatta resurser från en räddningsinsats till en annan.

Uthållighet för att hantera många samtidiga eller mer omfattande räddningsinsatser skapas genom god framförhållning i systemledningen. Framförhållningen krävs både för att skapa uthållighet hos de resurser som på skadeplats ska hantera en räddningsinsats och för att

⁴⁷ Ett enhetligt ledningssystem för kommunal räddningstjänst – ELS, Myndigheten för samhällsskydd och beredskap (MSB), 2021.

ledningsorganisationen ska fungera även på lång sikt. Normalt sköts detta av inre befäl eller vid större insatser, av särskild beredskapsroll i staben. Räddningschef i beredskap säkerställer i sin tur att organisationen anpassas efter rådande förhållanden.

Om de egna resurserna inte räcker till sker resursanskaffning genom samverkan med andra räddningstjänster och organisationer. Förbundet ingår i samverkan med övriga myndigheter som verkar i Trygghetens hus. Därutöver pågår ett utvecklingsarbete för att tillsammans med räddningstjänsterna i Västernorrland skapa ett gemensamt ledningssystem för att stärka båda länens ledningsförmåga.

För att hantera händelser där kravet på ledningssystemets kapacitet ökar så behöver ledningsorganisationen också anpassas löpande. Detta görs genom att tillsätta en stab vars syfte är att arbeta fram beslutsunderlag till beslutsfattaren samt genomdriva tagna beslut. Stabens omfattning och uppgift byggs utifrån den givna händelsens behov. I vardagen hanterar inre befäl själv samtliga arbetsuppgifter som ligger inom systemledningens ansvar. Vid något mer ökad belastning kan en enstaka person behöva stötta inre befäl med vissa uppgifter, till exempel resursplanering, analys eller mediahantering.

Om behovet blir än mer omfattande upprättas en formell stab med stabschef och ett antal personer som tilldelas arbetsuppgifter utifrån händelsens eller händelsernas behov. Denna stab kan sedan förstärkas ytterligare och funktionsansvariga kan då behöva utses för vissa delfunktioner i staben. Strukturen för stabsarbete följer den så kallade NATO-modellen och finns närmare beskriven i JRF:s riktlinje för stabsarbete.

8.5 Räddningstjänst under höjd beredskap

I den offentliga utredningen Motståndskraft⁴⁸ pekas delar av Jämtlands län ut som ett av sju särskilda strategiskt viktiga områden på grund av förbindelserna till hamnen i norska Trondheim. Det innebär att räddningstjänst under höjd beredskap kan bli en särskilt viktig fråga för JRF. Efter terrorattentatet i Stockholm i april 2017 konstaterade Säkerhetspolisen att vi har ett nytt normalläge i Sverige avseende våldsbejakande extremism. Nationellt centrum för terrorhotbedömning⁴⁹ konstaterar att den sammantagna hotnivån i Sverige befinner sig på en förhöjd hotnivå vilket är nivå tre på en femgradig skala. Säkerhetspolisen gör inga särskilda bedömningar för olika regioner i landet och det är svårt att förutse var i landet ett terrordåd har störst sannolikhet att inträffa. Historiskt sker terrorattentat oftast på platser med stort symbolvärde vilket möjligen kan tala för en minskad sannolikhet att det skulle inträffa inom JRF:s geografiska område men det går inte att säkerställa. En samverkan och planering med övriga berörda myndigheter om hur räddningsinsats ska genomföras bör därför genomföras.

Det ändrade säkerhetspolitiska läget gör att räddningstjänst under höjd beredskap blivit mer aktuellt. Räddningstjänst under höjd beredskap är resurskrävande även om det enbart gäller planering. Arbetet med planering av räddningstjänstens roll i det civila försvaret bör därför ske i tät samverkan med framförallt medlemskommunerna, Länsstyrelsen, SKR och MSB så att JRF:s arbete hålls på en ändamålsenlig och resursmässigt rimlig nivå.

Samhällets räddningstjänst i fred och vid förhöjd beredskap utgör basen för att skydda och rädda liv. Ordinarie personal inom JRF utgör grunden för uppbyggnad av den räddningstjänst

⁴⁸ Motståndskraft – Inriktningen av totalförsvaret och utformningen av det civila försvaret 2021–2025, Forsvarsdepartementet, 2017.

⁴⁹ <https://www.sakerhetspolisen.se/ovrigt/pressrum/aktuellt/aktuellt/2018-03-02-bedomning-av-terrorhotet-for-2018.html>. Hämtad 2021-10-14.

som behövs vid höjd beredskap. Räddningstjänsten ska från sin grundorganisation kunna växa till att kunna hantera skador som uppstår i samband med krigsskada mot bebyggelse.

JRF har enligt LSO ett ansvar att under höjd beredskap skydda och rädda befolkningen och civil egendom från verkningar av krig. Utöver det normala ansvaret i fredstid ska räddningstjänsten då även ha förmåga att:

- upptäcka, märka ut och röja farliga områden,
- indikera, sanera och vidta andra åtgärder för skydd mot kärnvapen och kemiska stridsmedel,
- ge första hjälpen, transportera skadade samt bistå i befolkningsskyddet.

JRF:s organisation vid höjd beredskap bygger på en förstärkning av den fredstida organisationen. Lednings-, räddnings-, förvaltnings- och skadeförebyggandeorganisationen ska utnyttjas med så små förändringar som möjligt. En effektiv räddningstjänst i fred är grunden för en väl fungerande räddningstjänst vid höjd beredskap.

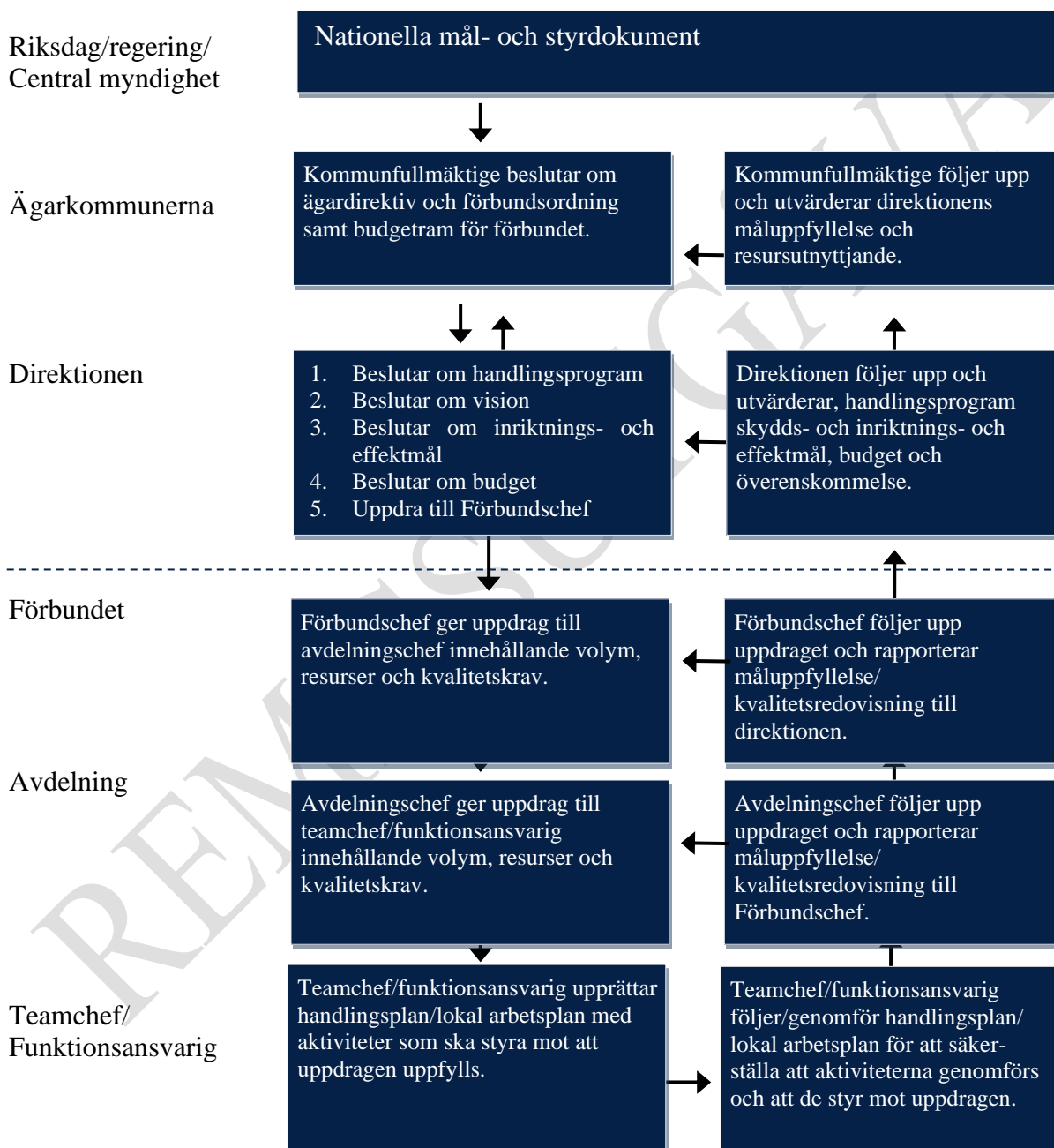
Målet är att öka kunskapen om höjd beredskap och krig inom JRF. För att möjliggöra en förmågeökning kopplat till kraven i lagstiftningen krävs stöd och hjälp från staten, både kunskapsmässigt och ekonomiskt. Utifrån den osäkerhet som råder om hur området räddningstjänst under höjd beredskap utvecklas kommer handlingsprogrammet, avseende detta område, att revideras efter behov.

Enligt gällande ägardirektiv ska förbundet även ansvara för att utifrån sitt verksamhetsansvar följa säkerhetsskyddslagen. Förbundet ska ha en av direktionen fastställd säkerhetsskyddsanalys och det ska inom förbundet finnas en säkerhetsskyddschef. Förbundet ska i de fall det krävs genomföra säkerhetsprövning, registerkontroll och säkerhetssamtal med den personal som omfattas av detta.

9 Uppföljning, utvärdering och lärande

9.1 Mål- och styrkedja

JRF har en styrmodell som fungerar som ett stöd i arbetet att nå de mål som kommunfullmäktige och direktionen beslutat. Modellen kallas ”Mål- och styrkedja” och utgår från nedanstående bild.



Figur 18 JRF:s mål- och styrkedja.

De uppsatta målen för verksamheten handlingsprogrammet följs upp fortlöpande och i samband med att målen följs upp genererar detta i tydliga åtgärder inom ramen för den årliga verksamhetsplaneringen. Resultatet av årlig verksamhet och måluppfyllelse följs upp i samband med JRF:s verksamhetsavstämningar, delårsrapporter, årsredovisningar och vid direktionmöten. Inom verksamheten väljs det årligen ut två till tre områden som det ska ske en särskild uppföljning av under året. Dessa återfinns i en bilaga till verksamhetsplanen och avser internkontroll.

9.2 Olycksundersökning enligt LSO

Enligt LSO 3 kap. 10 § ska alla olyckor som klassats som räddningstjänst i rimlig omfattning undersökas för att klarlägga orsaken till olyckan, olycksförloppet och räddningsinsatsens genomförande. Arbetet kring olycksundersökning ska ha en lärande kultur vars grundtanke är att var och en gör sitt bästa och inte avsiktligt handlar fel, men att olyckor ändå kan inträffa. Inom JRF finns det en särskild funktion som är utbildad inom kvalificerad olycksundersökning. Olycksundersökningen ska leda till förbättring av skyddet mot olyckor genom förslag och åtgärder som bidrar till att:

- Förhindra nya olyckor
- Verka skadebegränsande innan nya olyckor inträffar
- Förbättra förberedelsen för nya räddningsinsatser

I de flesta fall fullgörs denna skyldighet genom att räddningsledaren gör den grundläggande olycksundersökningen och dokumenterar den i händelserapporten. Men i vissa fall finns behov av utökad olycksundersökning. Det behovet kan initieras från många olika håll, exempelvis räddningsledaren eller någon annan som deltagit i räddningsinsatsen. Då behovet initieras gör ansvarig för olycksundersökning en bedömning om olycksorsaken eller olycksförloppet behöver utredas vidare, detta görs genom att värdera följande punkter:

- Utredningen ska leda till ett lärande
- Det ska finnas en mottagare av utredningen
- Det ska finnas tillräcklig kompetens för att göra utredningen
- Det nedlagda arbetet ska stå i proportion till det förväntade resultatet av utredningen

Utökad olycksundersökning gällande räddningsinsatsens genomförande, så kallad insatsutvärdering, kan genomföras oberoende av ovanstående punkter men bör genomföras:

- Vid samtliga dödsolyckor eller vid olyckor där en eller flera personer ådragit sig svåra skador
- När det föreligger behov av förändring inom områdena metod/teknik, utrustning, organisation och/eller rutiner
- När något kan läras av den egna gruppen eller andra
- När händelsens orsak eller olycksförlopp ska utredas

Vid större händelser finns det andra aktörer som arbetar med olycksutredningar, exempelvis Arbetsmiljöverket, Trafikverket, Polismyndigheten och Haverikommissionen. Det är ofta resurskrävande att göra en stor utredning och det krävs särskild kunskap om verksamheten som drabbats av händelsen. I dessa fall kan andra aktörer göra bra utredningar där JRF istället bidrar med sakkunskap. Räddningstjänsten bistår Polismyndigheten med sakkunnigutlåtande i de flesta polisutredningar som rör brand med misstanke om allmänfarlig vårdslöshet eller mordbrand.

Bilaga A. Dokumentförteckning

Avtal

Jämtlands räddningstjänstförbund har avtal med följande samverkanspartners:

- Brandskyddsföreningen Restvärderäddning – *Avseende restvärderäddning, uppdrag på statlig väg, uppdrag på statlig järnväg samt deltagande i utbildning i arbetsjordning och arbete på väg och spårområde.*
- Dorotea räddningstjänst – *Samverkansavtal med gällande hjälp vid kommunal räddningstjänst.*
- Härjedalssotarn AB – *Rengöring och brandskyddskontroll i Härjedalens kommun.*
- JO Sotning AB – *Rengöring och brandskyddskontroll i Bräcke kommun.*
- Lierne och Røyrvik kommuner – *Samarbetsavtal gällande gränsöverskridande räddningstjänst.*
- Ljusdal, Mora, Orsa och Älvdalen kommuner – *Samverkansavtal om hjälp vid kommunal räddningstjänst.*
- Medelpads räddningstjänstförbund – *Hjälp vid kommunal räddningstjänst.*
- Myndigheten för samhällsskydd och beredskap (MSB) – *Avtal avseende skogsbrandsdepå.*
- Region Jämtland Härjedalen – *Avtal om IVPA (I Väntan På Ambulans) och SAMS (Saving More lives in Sweden).*
- Räddningstjänsten Höga Kusten - Ådalen – *Samverkansavtal med gällande hjälp vid kommunal räddningstjänst.*
- Røros kommune – *Samverkansavtal med om gränsöverskridande insatser vid svensk-norska gränsen.*
- Sollefteå Sotningsdistrikt AB – *Rengöring och brandskyddskontroll i Ragunda kommun.*
- SOS Alarm AB – *Grundavtal gällande utalarmering.*
- SOS Alarm AB – *Avtal om manöver av utomhusvarning (VMA).*
- Sotarbolaget i Jämtland AB – *Rengöring och brandskyddskontroll i Bergs kommun.*
- Sotarbolaget i Jämtland AB – *Rengöring och brandskyddskontroll i Krokoms kommun.*
- Sotarbolaget i Jämtland AB – *Rengöring och brandskyddskontroll i Östersunds kommun.*
- Strömsunds Sotningsdistrikt AB – *Rengöring och brandskyddskontroll i Strömsunds kommun*
- Vattenregleringsföretagen – *Samordnad beredskapsplanering för dammbrott i Ångermanälven.*
- Åre kommun – *Avtal angående hjälp vid kommunal räddningstjänst.*
- Åre kommun – *Samverkansavtal räddningstjänst.*

Referensdokument

Om inget annat framgår så avser nedanstående dokument JRF:s verksamhet.

- Aktivitetsplaner.
- Delegationsordning.
- Förbundsordning.
- Handlingsprogram 2020 – 2022.
- Internkontrollplan.
- Insatskarta.
- Riktlinjer för vatten till brandsläckning.
- Riskanalys.
- Sefari (MSB:s register över farlig verksamhet).
- Telestörningar – instruktioner till allmänheten.
- Tillsynsplan.
- Verksamhetsplaner.
- Årsberättelse.
- Ägardirektiv.
- Övrigt – interna riktlinjer och rutiner.

Bilaga B. Beskrivning av samråd

JRF har samrått skriftligen genom formell remisshantering. De aktörer som JRF samrått med är de som särskilt berörs av aktuellt handlingsprogram och framgår av nedanstående lista. *

Bergs kommun

Brandkåren Norra Dalarna

Brandmännens riksförbund

Bräcke kommun

Dorotea räddningstjänst

Försvarmakten

Härjedalens kommun

Kommunal

Krokoms kommun

Ledarna

Lierne kommune

Ljusdals kommun

Länsstyrelsen Jämtlands län

Medelpads räddningstjänstförbund

Polismyndigheten

Ragunda kommun

Region Jämtland-Härjedalen

Räddningstjänsten Höga Kusten – Ådalen

Räddningstjänsten Örnköldsvik

Røros kommune

Røyrvik kommune

SOS Alarm AB

Strömsunds kommun

Sveriges Ingenjörer

Vision

Åre kommun

Östersunds kommun

*Denna bilaga kommer att revideras efter samrådet för att kompletteras med information om samrådstid och samrådsredogörelse.



Räddningstjänsten Jämtland

063-14 80 00

info@rtjamtland.se

www.rtjamtland.se

Besöksadress: Fyrvallavägen 4, 831 43 Östersund

Postadress: Box 71, 831 21 Östersund